



государственное бюджетное учреждение
дополнительного профессионального образования Самарской области
«Новокуйбышевский ресурсный центр»

🏠 446200 Самарская область,
г.о. Новокуйбышевск,
ул. Суворова, д. 20

☎ (84635)6-67-37
✉ rcnovo@samtel.ru
🌐 <http://www.rc-nsk.ru>

АНАЛИТИЧЕСКАЯ СПРАВКА
по итогам Всероссийских проверочных работ
ПО ОКРУЖАЮЩЕМУ МИРУ,
проведенных в 2023 году в образовательных организациях,
подведомственных Поволжскому управлению министерства
образования и науки Самарской области
(4-е классы)

СОДЕРЖАНИЕ

1. НОРМАТИВНО-ПРАВОВОЕ ОБЕСПЕЧЕНИЕ И СРОКИ ПРОВЕДЕНИЯ ВПР.....	3
2. ОСНОВНЫЕ РЕЗУЛЬТАТЫ ВЫПОЛНЕНИЯ ВПР ПО ОКРУЖАЮЩЕМУ МИРУ.....	3
3. ВЫВОДЫ И РЕКОМЕНДАЦИИ ПО ИТОГАМ ПРОВЕДЕНИЯ ВПР-2023 ПО ОКРУЖАЮЩЕМУ МИРУ.....	18

1. НОРМАТИВНО-ПРАВОВОЕ ОБЕСПЕЧЕНИЕ И СРОКИ ПРОВЕДЕНИЯ ВПР

Всероссийские проверочные работы (далее – ВПР) для учащихся 4-8-х классов проводились на территории Поволжского управления министерства образования и науки Самарской области весной 2023 года в штатном режиме.

Проведённые работы позволили оценить уровень достижения обучающихся не только предметных, но и метапредметных результатов, в том числе овладения межпредметными понятиями и способность использования универсальных учебных действий (далее – УУД) в учебной, познавательной и социальной практике. Результаты ВПР помогли образовательным организациям выявить имеющиеся пробелы в знаниях у обучающихся для корректировки рабочих программ по учебным предметам на 2023-2024 учебный год.

Нормативно-правовое обеспечение ВПР

- Приказ Рособнадзора от 23.12.2022 № 1282 «О проведении Федеральной службой по надзору в сфере образования и науки мониторинга качества подготовки обучающихся общеобразовательных организаций в форме всероссийских проверочных работ в 2023 году»;
- Распоряжение министерства образования и науки Самарской области от 13.02.2023 № 181-р «О проведении Всероссийских проверочных работ на территории Самарской области в 2023 году»;

Даты проведения мероприятий:

Сроки проведения ВПР по каждой образовательной организации устанавливались индивидуально в рамках установленного временного промежутка с 15 марта по 20 мая 2023.

2. ОСНОВНЫЕ РЕЗУЛЬТАТЫ ВЫПОЛНЕНИЯ ВПР ПО ОКРУЖАЮЩЕМУ МИРУ

Участники ВПР по окружающему миру в 4 классах

В написании ВПР в 2023 году приняли участие 2694 обучающихся 4-х классов из 37 образовательных организаций (далее – ОО) Поволжского округа,

реализующих основную общеобразовательную программу начального общего образования.

Информация о количестве участников проверочных работ приведена в таблице 2.1.

Таблица 2.1

Общая характеристика участников ВПР по окружающему миру в 4 классе

Показатель	2022	2023
Кол-во ОО	37	37
Количество участников, чел.	2403	2694

Структура проверочной работы

Вариант проверочной работы состоял из двух частей, которые различались по содержанию и количеству заданий, и включал в себя 10 заданий.

Часть 1 включала в себя 6 заданий: 2 задания, предполагающие выделение и подпись определенных элементов на приведенных изображениях; 3 задания с кратким ответом (в виде набора цифр, слова или сочетания слов); 1 задание с развернутым ответом.

Часть 2 содержала 4 задания с развернутым ответом.

По уровню сложности в работе 7 заданий базового уровня и 3 – повышенного.

Система оценивания выполнения работы

Полностью правильно выполненная работа оценивалась 32 баллами. Перевод первичных баллов в отметки по пятибалльной шкале представлен в таблице 2.2.

Перевод первичных баллов по окружающему миру в отметки по пятибалльной шкале

Отметка по пятибалльной шкале	«2»	«3»	«4»	«5»
Первичные баллы	0-7	8-17	18-26	27-32

Как и в предыдущие годы, общий подход к оценке типов заданий, включенных в проверочную работу, существенно не изменился: задания базового уровня оценивались от 1 до 3 баллов, повышенного – 2-3 баллами.

Общая характеристика результатов выполнения работы

Средний балл выполнения ВПР по окружающему миру в 4-классах ОО Поволжского округа зафиксирован на уровне 4,1 баллов, что на 0,1 балла выше прошлогоднего результата. Данные свидетельствуют о стабильности результатов.

Распределение участников ВПР по полученным отметкам в разрезе показателей по АТЕ показано в таблице 2.3.

Не преодолели минимальный порог для получения удовлетворительной отметки 9 четвероклассников, что составляет 0,3% от общего числа участников ВПР по Поволжского округа.

По итогам ВПР в 2023 году 459 обучающихся округа (17%) получили отметку «3» (на 1,3% меньше, чем в прошлом учебном году).

Получили отметку «4» 1531 участников (56,8%), что на 2,6% меньше, чем в 2022 году.

Отметку «5» получили 695 четвероклассников ВПР (25,8%)(на 4,5% выше, чем в прошлом году).

Таблица 2.3

*Распределение участников по полученным баллам
(статистика по отметкам)*

Группы участников	Факт. численность участников	Распределение участников по баллам							
		«2»		«3»		«4»		«5»	
		Чел.	%	Чел.	%	Чел.	%	Чел.	%
2022 год									
Новокуйбышевск	954	1	0,1%	191	20,0%	549	57,5%	213	22,3%
Волжский район	1449	10	0,7%	263	18,2%	878	60,6%	298	20,6%
Поволжское управление	2403	11	0,5%	454	18,9%	1427	59,4%	511	21,3%
2023 год									
Новокуйбышевск	946	7	0,7%	201	21,2%	500	52,9%	238	25,2%
Волжский район	1748	2	0,1%	258	14,8%	1031	59,0%	457	26,1%
Поволжское управление	2694	9	0,3%	459	17,0%	1531	56,8%	695	25,8%

На отметки «4» и «5» написали работу по окружающему миру 2226 обучающихся (82,6%), что на 2% выше среднего значения показателя 2022 года.

Результаты выполнения проверочной работы показали, что с предложенными заданиями справились 99,7% школьников (в 2022 году с выполнением заданий ВПР по окружающему миру справились 99,5% обучающихся).

Таким образом, результаты Поволжского округа по итогам выполнения ВПР по окружающему миру за 4 класс превышают аналогичные средние показатели 2022 года и остаются стабильными за последние три года.

Таблица 2.4

Распределение групп баллов по образовательным учреждениям Поволжского управления

Территориальное управление	Количество участников	Распределение участников по полученным баллам, %			
		«2»	«3»	«4»	«5»
Поволжское ТУ	2694	0,3%	17%	56,8%	25,8%
ГБОУ гимназия № 1	71	0,0%	12,7%	49,3%	38,0%
ГБОУ ООШ № 11	78	0,0%	24,4%	60,3%	15,4%
ГБОУ ООШ № 12 пос.Шмидта	11	0,0%	18,2%	72,7%	9,1%
ГБОУ ООШ № 13	13	0,0%	7,7%	69,2%	23,1%
ГБОУ ООШ № 15	76	0,0%	27,6%	64,5%	7,9%
ГБОУ ООШ № 17	27	0,0%	44,4%	29,6%	25,9%
ГБОУ ООШ № 18	77	0,0%	31,2%	40,3%	28,6%
ГБОУ ООШ № 19	93	5,4%	41,9%	40,9%	11,8%
ГБОУ ООШ № 20	132	0,8%	22,0%	56,8%	20,5%
ГБОУ ООШ № 21	102	1,0%	12,7%	54,9%	31,4%
ГБОУ ООШ № 4	50	0,0%	8,0%	56,0%	36,0%
ГБОУ ООШ № 6	104	0,0%	9,6%	53,8%	36,5%
ГБОУ ООШ № 9	46	0,0%	23,9%	63,0%	13,0%
ГБОУ СОШ № 3	66	0,0%	10,6%	47,0%	42,4%
ГБОУ ООШ № 2 п.г.т. Смышляевка	22	0,0%	22,7%	68,2%	9,1%
ГБОУ ООШ пос. Верхняя Подстепновка	26	0,0%	19,2%	57,7%	23,1%
ГБОУ ООШ пос. Ровно-Владимировка	4	0,0%	25,0%	25,0%	50,0%
ГБОУ ООШ пос. Самарский	6	0,0%	16,7%	66,7%	16,7%
ГБОУ ООШ с. Яблонный Овраг	5	0,0%	60,0%	20,0%	20,0%
ГБОУ СОШ "ОЦ" п.г.т. Роцинский	117	0,0%	19,7%	58,1%	22,2%
ГБОУ СОШ "ОЦ" с. Дубовый Умет	43	0,0%	30,2%	48,8%	20,9%
ГБОУ СОШ "ОЦ" с. Лопатино	36	0,0%	8,3%	66,7%	25,0%
ГБОУ СОШ № 1 "ОЦ" п.г.т. Смышляевка	314	0,0%	19,7%	56,1%	24,2%
ГБОУ СОШ № 1 "ОЦ" п.г.т. Стройкерамика	126	0,8%	12,7%	51,6%	34,9%
ГБОУ СОШ № 3 п.г.т. Смышляевка	85	0,0%	23,5%	54,1%	22,4%
ГБОУ СОШ п.г.т. Петра Дубрава	76	0,0%	15,8%	63,2%	21,1%
ГБОУ СОШ пос. Просвет	31	0,0%	38,7%	41,9%	19,4%
ГБОУ СОШ пос. Черновский	29	0,0%	13,8%	62,1%	24,1%
ГБОУ СОШ с. Воскресенка	28	0,0%	25,0%	60,7%	14,3%
ГБОУ СОШ с. Курумоч	85	0,0%	9,4%	52,9%	37,6%
ГБОУ СОШ с. Рождествено	31	0,0%	12,9%	45,2%	41,9%
ГБОУ СОШ с. Сухая Вязовка	19	0,0%	15,8%	68,4%	15,8%
ГБОУ СОШ с. Черноречье	51	0,0%	7,8%	74,5%	17,6%
ГБОУ СОШ "ОЦ "Южный город" пос.	596	0,2%	8,1%	63,8%	28,0%

Придорожный					
ГБОУ ООШ с. Спиридоновка	9	0,0%	22,2%	55,6%	22,2%
ГБОУ СОШ "ОЦ" с. Подъем-Михайловка"	9	0,0%	22,2%	44,4%	33,3%

Наиболее успешно с ВПР по окружающему миру (качество выше 90%) справились четвероклассники следующих ОО: ГБОУ ООШ № 13, ГБОУ ООШ № 4, ГБОУ ООШ № 6, ГБОУ СОШ "ОЦ" с. Лопатино, ГБОУ СОШ с. Курумоч, ГБОУ СОШ с. Черноречье, ГБОУ СОШ "ОЦ "Южный город" пос. Придорожный.

Доля участников ВПР, получивших отметку «2», отличается от нулевых показателей в следующих ОО: ГБОУ ООШ № 19, ГБОУ ООШ № 20, ГБОУ ООШ № 21, ГБОУ СОШ № 1 "ОЦ" п.г.т. Стройкерамика, ГБОУ СОШ "ОЦ "Южный город".

Наибольшая доля участников, получивших по ВПР по окружающему миру отметку «5», зафиксирована в следующих ОО: ГБОУ гимназия № 1, ГБОУ ООШ № 21, ГБОУ ООШ № 4, ГБОУ ООШ № 6, ГБОУ СОШ № 3, ГБОУ ООШ пос. Ровно-Владимировка, ГБОУ СОШ № 1 "ОЦ" п.г.т. Стройкерамика, ГБОУ СОШ с. Курумоч, ГБОУ СОШ с. Рождествено, ГБОУ СОШ "ОЦ" с. Подъем-Михайловка".

Таблица 2.5

*Уровень обученности и качество обучения
по окружающему миру обучающихся 4 классов*

ОО	Доля участников, получивших отметки «3», «4» и «5» (уровень обученности), %	Доля участников, получивших отметки «4» и «5» (качество обучения), %
Поволжское ТУ	99,7	82,6
ГБОУ гимназия № 1	100,0%	87,3%
ГБОУ ООШ № 11	100,0%	75,6%
ГБОУ ООШ № 12 пос.Шмидта	100,0%	81,8%
ГБОУ ООШ № 13	100,0%	92,3%
ГБОУ ООШ № 15	100,0%	72,4%
ГБОУ ООШ № 17	100,0%	55,6%
ГБОУ ООШ № 18	100,0%	68,8%
ГБОУ ООШ № 19	94,6%	52,7%
ГБОУ ООШ № 20	99,2%	77,3%
ГБОУ ООШ № 21	99,0%	86,3%
ГБОУ ООШ № 4	100,0%	92,0%

ГБОУ ООШ № 6	100,0%	90,4%
ГБОУ ООШ № 9	100,0%	76,1%
ГБОУ СОШ № 3	100,0%	89,4%
ГБОУ ООШ № 2 п.г.т. Смышляевка	100,0%	77,3%
ГБОУ ООШ пос. Верхняя Подстепновка	100,0%	80,8%
ГБОУ ООШ пос. Ровно-Владимировка	100,0%	75,0%
ГБОУ ООШ пос. Самарский	100,0%	83,3%
ГБОУ ООШ с. Яблонный Овраг	100,0%	40,0%
ГБОУ СОШ "ОЦ" п.г.т. Роцинский	100,0%	80,3%
ГБОУ СОШ "ОЦ" с. Дубовый Умет	100,0%	69,8%
ГБОУ СОШ "ОЦ" с. Лопатино	100,0%	91,7%
ГБОУ СОШ № 1 "ОЦ" п.г.т. Смышляевка	100,0%	80,3%
ГБОУ СОШ № 1 "ОЦ" п.г.т. Стройкерамика	99,2%	86,5%
ГБОУ СОШ № 3 п.г.т. Смышляевка	100,0%	76,5%
ГБОУ СОШ п.г.т. Петра Дубрава	100,0%	84,2%
ГБОУ СОШ пос. Просвет	100,0%	61,3%
ГБОУ СОШ пос. Черновский	100,0%	86,2%
ГБОУ СОШ с. Воскресенка	100,0%	75,0%
ГБОУ СОШ с. Курумоч	100,0%	90,6%
ГБОУ СОШ с. Рождествено	100,0%	87,1%
ГБОУ СОШ с. Сухая Вязовка	100,0%	84,2%
ГБОУ СОШ с. Черноречье	100,0%	92,2%
ГБОУ СОШ "ОЦ" "Южный город" пос. Придорожный	99,8%	91,8%
ГБОУ ООШ с. Спиридоновка	100,0%	77,8%
ГБОУ СОШ "ОЦ" с. Подъем-Михайловка"	100,0%	77,8%

Анализ результатов ВПР по окружающему миру позволяет дать оценку уровня обученности четвероклассников (доля участников, преодолевших минимальный балл). Сравнение уровня обученности учащихся 4-х классов по окружающему миру в разрезе ОО представлено на диаграмме 2.1.

Диаграмма 2.1 - Сравнение уровня обученности и качества обучения учащихся 4-х классов по окружающему миру

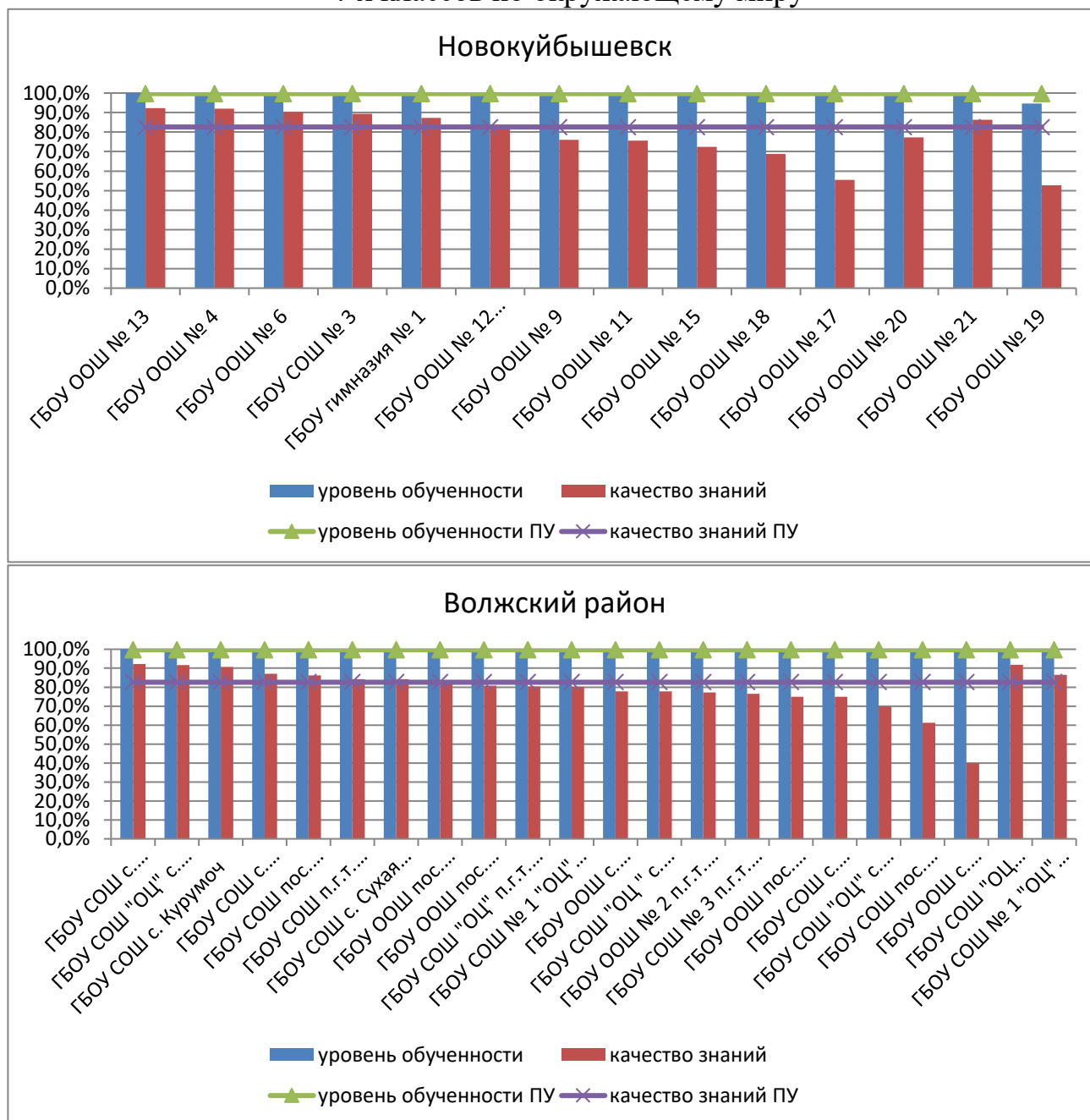


Таблица 2.6

Анализ выполнения отдельных заданий (достижение планируемых результатов в соответствии с образовательной программой), %

Блоки ПООП обучающийся научится / получит возможность научиться или проверяемые требования (умения) в соответствии с ФГОС	Макс балл	ПУ 2022	ПУ 2023
---	-----------	---------	---------

1. Овладение начальными сведениями о сущности и особенностях объектов, процессов и явлений действительности (природных, социальных, культурных, технических и др.); использование различных способов анализа, передачи информации в соответствии с познавательными задачами; в том числе умение анализировать изображения. Узнавать изученные объекты и явления живой и неживой природы; использовать знаково-символические средства для решения задач.	2	92,2%	92,8%
2. Использование различных способов анализа, организации, передачи и интерпретации информации в соответствии с познавательными задачами; освоение доступных способов изучения природы. Использовать знаково-символические средства для решения задач; понимать информацию, представленную разными способами: словесно, в виде таблицы, схемы.	2	76,0%	78,0%
3.1. Овладение начальными сведениями о сущности и особенностях объектов, процессов и явлений действительности (природных, социальных, культурных, технических и др.); овладение логическими действиями анализа, синтеза, обобщения, классификации по родовидовым признакам. Использовать готовые модели (глобус, карту, план) для объяснения явлений или описания свойств объектов; обнаруживать простейшие взаимосвязи между живой и неживой природой, взаимосвязи в живой природе.	1	54,1%	69,7%
3.2. Овладение начальными сведениями о сущности и особенностях объектов, процессов и явлений действительности (природных, социальных, культурных, технических и др.); овладение логическими действиями анализа, синтеза, обобщения, классификации по родовидовым признакам. Использовать готовые модели (глобус, карту, план) для объяснения явлений или описания свойств объектов; обнаруживать простейшие взаимосвязи между живой и неживой природой, взаимосвязи в живой природе.	2	85,1%	90,1%
3.3. Овладение начальными сведениями о сущности и особенностях объектов, процессов и явлений действительности (природных, социальных, культурных, технических и др.); овладение логическими действиями анализа, синтеза, обобщения, классификации по родовидовым признакам. Использовать готовые модели (глобус, карту, план) для объяснения явлений или описания свойств объектов; обнаруживать простейшие взаимосвязи между живой и неживой природой, взаимосвязи в живой природе.	3	56,3%	64,4%
4. Овладение начальными сведениями о сущности и особенностях объектов, процессов и явлений действительности; умение анализировать изображения. Узнавать изученные объекты и явления живой и неживой природы; использовать знаково-символические средства, в том числе модели, для решения задач.	2	74,2%	74,4%

<p>5. Освоение элементарных норм здоровьесберегающего поведения в природной и социальной среде. Понимать необходимость здорового образа жизни, соблюдения правил безопасного поведения; использовать знания о строении и функционировании организма человека для сохранения и укрепления своего здоровья.</p>	1	88,1%	85,6%
<p>6.1. Освоение доступных способов изучения природы (наблюдение, измерение, опыт); овладение логическими действиями сравнения, анализа, синтеза, установления аналогий и причинно-следственных связей, построения рассуждений; осознанно строить речевое высказывание в соответствии с задачами коммуникации. Вычленять содержащиеся в тексте основные события; сравнивать между собой объекты, описанные в тексте, выделяя 2-3 существенных признака; проводить несложные наблюдения в окружающей среде и ставить опыты, используя простейшее лабораторное оборудование; создавать и преобразовывать модели и схемы для решения задач</p>	1	79,7%	80,0%
<p>6.2. Освоение доступных способов изучения природы (наблюдение, измерение, опыт); овладение логическими действиями сравнения, анализа, синтеза, установления аналогий и причинно-следственных связей, построения рассуждений; осознанно строить речевое высказывание в соответствии с задачами коммуникации. Вычленять содержащиеся в тексте основные события; сравнивать между собой объекты, описанные в тексте, выделяя 2-3 существенных признака; проводить несложные наблюдения в окружающей среде и ставить опыты, используя простейшее лабораторное оборудование; создавать и преобразовывать модели и схемы для решения задач</p>	1	54,8%	50,4%
<p>6.3. Освоение доступных способов изучения природы (наблюдение, измерение, опыт); овладение логическими действиями сравнения, анализа, синтеза, установления аналогий и причинно-следственных связей, построения рассуждений; осознанно строить речевое высказывание в соответствии с задачами коммуникации. Вычленять содержащиеся в тексте основные события; сравнивать между собой объекты, описанные в тексте, выделяя 2-3 существенных признака; проводить несложные наблюдения в окружающей среде и ставить опыты, используя простейшее лабораторное оборудование; создавать и преобразовывать модели и схемы для решения задач</p>	2	35,7%	39,0%
<p>7.1. Освоение элементарных правил нравственного поведения в мире природы и людей; использование знаково-символических средств представления информации для создания моделей изучаемых объектов и процессов; осознанно строить речевое высказывание в соответствии с задачами коммуникации. Использовать знаково-символические средства, в том числе модели, для решения задач / выполнять правила безопасного поведения в доме, на улице, природной среде</p>	1	71,1%	77,8%

<p>7.2. Освоение элементарных правил нравственного поведения в мире природы и людей; использование знаково-символических средств представления информации для создания моделей изучаемых объектов и процессов; осознанно строить речевое высказывание в соответствии с задачами коммуникации. Использовать знаково-символические средства, в том числе модели, для решения задач / выполнять правила безопасного поведения в доме, на улице, природной среде</p>	2	68,6%	70,8%
<p>8К1. Овладение начальными сведениями о сущности и особенностях объектов, процессов и явлений действительности (социальных); осознанно строить речевое высказывание в соответствии с задачами коммуникации. Оценивать характер взаимоотношений людей в различных социальных группах.</p>	1	88,6%	87,0%
<p>8К2. Овладение начальными сведениями о сущности и особенностях объектов, процессов и явлений действительности (социальных); осознанно строить речевое высказывание в соответствии с задачами коммуникации. Оценивать характер взаимоотношений людей в различных социальных группах.</p>	1	73,6%	73,1%
<p>8К3. Овладение начальными сведениями о сущности и особенностях объектов, процессов и явлений действительности (социальных); осознанно строить речевое высказывание в соответствии с задачами коммуникации. Оценивать характер взаимоотношений людей в различных социальных группах.</p>	1	50,7%	51,5%
<p>9.1. Сформированность уважительного отношения к России, своей семье, культуре нашей страны, её современной жизни; готовность излагать свое мнение и аргументировать свою точку зрения; осознанно строить речевое высказывание в соответствии с задачами коммуникации. Будут сформированы основы гражданской идентичности, своей этнической принадлежности в форме осознания «Я» как члена семьи, представителя народа, гражданина России; осознавать свою неразрывную связь с разнообразными окружающими социальными группами</p>	1	92,5%	90,9%
<p>9.2. Сформированность уважительного отношения к России, своей семье, культуре нашей страны, её современной жизни; готовность излагать свое мнение и аргументировать свою точку зрения; осознанно строить речевое высказывание в соответствии с задачами коммуникации. Будут сформированы основы гражданской идентичности, своей этнической принадлежности в форме осознания «Я» как члена семьи, представителя народа, гражданина России; осознавать свою неразрывную связь с разнообразными окружающими социальными группами</p>	1	88,3%	86,8%

9.3. Сформированность уважительного отношения к России, своей семье, культуре нашей страны, её современной жизни; готовность излагать свое мнение и аргументировать свою точку зрения; осознанно строить речевое высказывание в соответствии с задачами коммуникации. Будут сформированы основы гражданской идентичности, своей этнической принадлежности в форме осознания «Я» как члена семьи, представителя народа, гражданина России; осознавать свою неразрывную связь с разнообразными окружающими социальными группами	1	63,0%	57,1%
10.1. Сформированность уважительного отношения к родному краю; осознанно строить речевое высказывание в соответствии с задачами коммуникации. Будут сформированы основы гражданской идентичности, своей этнической принадлежности в форме осознания «Я» как члена семьи, представителя народа, гражданина России; описывать достопримечательности столицы и родного края.	2	78,2%	85,5%
10.2К1. Сформированность уважительного отношения к родному краю; осознанно строить речевое высказывание в соответствии с задачами коммуникации. Будут сформированы основы гражданской идентичности, своей этнической принадлежности в форме осознания «Я» как члена семьи, представителя народа, гражданина России; описывать достопримечательности столицы и родного края.	1	73,1%	75,9%
10.2К2. Сформированность уважительного отношения к родному краю; осознанно строить речевое высказывание в соответствии с задачами коммуникации. Будут сформированы основы гражданской идентичности, своей этнической принадлежности в форме осознания «Я» как члена семьи, представителя народа, гражданина России; описывать достопримечательности столицы и родного края.	1	60,0%	64,8%
10.2К3. Сформированность уважительного отношения к родному краю; осознанно строить речевое высказывание в соответствии с задачами коммуникации.	2	33,9%	38,4%

Обучающиеся 4-х классов ОО Поволжского округа выполнили в основном все предложенные задания успешнее, чем в обучающиеся прошлого учебного года. Результативность выполнения заданий в среднем выше на 4%.

Более 85% обучающихся успешно справились с заданием 1 (анализ изображения и объектов, с которыми обучающиеся встречались в повседневной жизни или при изучении учебных предметов, выявлять их существенные свойства), с заданием 3.2 (анализ изображенных на фотографиях животных), с заданием 5 (знание элементарных норм здоровьесберегающего поведения в

природной и социальной среде, о строении и функционировании организма человека для сохранения и укрепления своего здоровья, формулирование правил), с заданием 8К1 (выявление уровня сформированности представлений обучающихся о массовых профессиях), с заданиями 9.1 и 9.2 (предполагает проверку умения обучающихся анализировать информацию и переводить её из текстовой в цифровую форму).

Из задач повышенного уровня более 70% участников ВПР справились с заданием повышенного уровня 6.1 (сравнивать между собой объекты, описанных в тексте, выделяя 2-3 существенных признака), с заданием 7, которое проверяло способность на основе приведенных знаково-символических изображений формулировать правила поведения.

Самым трудным из заданий базового уровня оказалось задание 10.2.К3 (рассказ о памятнике природы или памятнике истории и культуры региона). А из заданий повышенного уровня наибольшее затруднение вызвало задание 6.3 (проведение несложных наблюдений в окружающей среде и опытов, используя простейшее лабораторное оборудование).

Таким образом, среди вопросов, вызвавших наибольшее затруднение, преобладают задания, требующие установления причинно-следственных связей, анализа и сравнения, осознанного построения речевого высказывания в соответствии с задачами коммуникации.

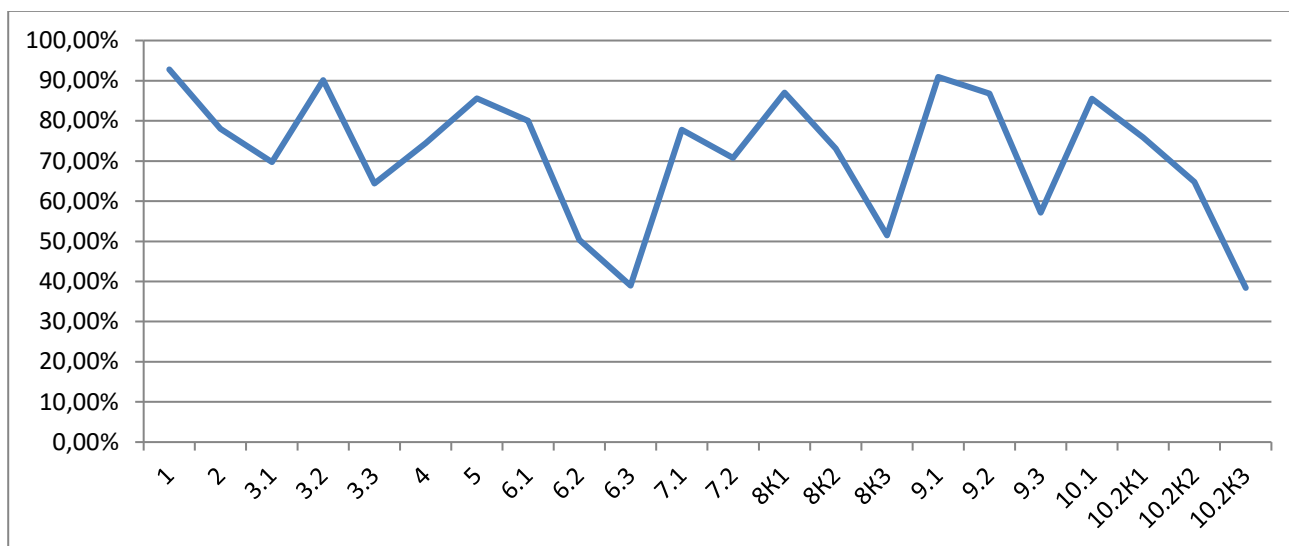


Диаграмма 2.3 - Выполнение заданий ВПР по окружающему миру в 4 классе

На диаграмме прослеживается тенденция к снижению результативности выполнения заданий, связанная с нарастанием уровня их сложности.

Объективность результатов ВПР по окружающему миру определяется степенью соответствия отметок за выполненную работу и отметок по журналу. Значение указанного показателя по итогам ВПР-2023 представлено на диаграмме 2.5 и в таблице 2.8.

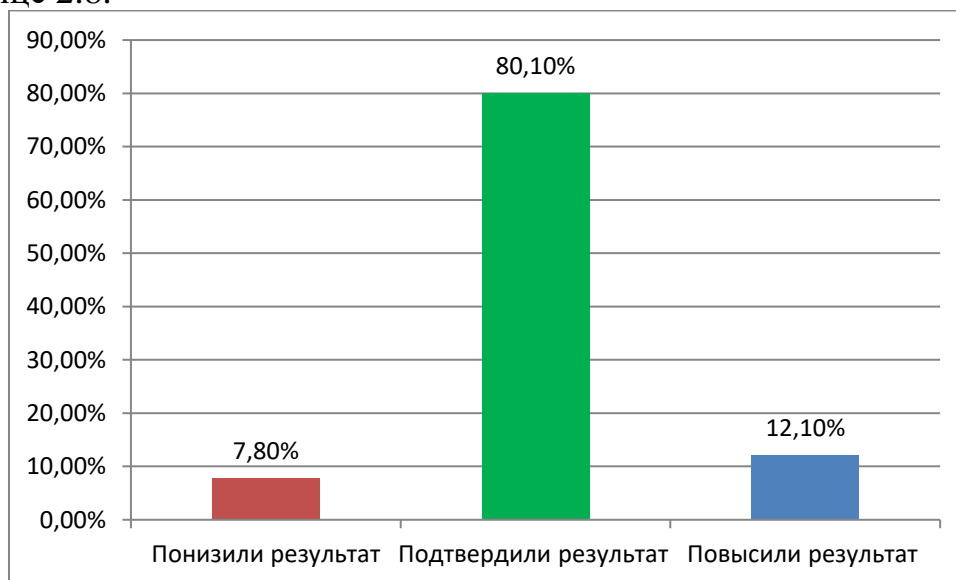


Диаграмма 2.5 - Соответствие отметок за выполненную работу и отметок по журналу, %

Таблица 2.8

Соответствие отметок за выполненную работу и отметок по журналу

	Кол-во уч.	%
Понизили результат (Отм.ВПР<Отм.по журналу)	209	7,8%

Подтвердили результат (Отм.ВПР=Отм.по журналу)	2159	80,1%
Повысили результат (Отм. ВПР>Отм.по журналу)	326	12,1%
Всего	2694	100%

По данным, указанным ОО в формах сбора результатов ВПР, 80,1% участников ВПР получили за проверочную работу отметки, соответствующие отметкам по окружающему миру за предыдущий учебный год, что выше результатов прошлого учебного года на 11,9%; 7,8% обучающимся были выставлены отметки ниже, и у 12,1% участников – отметки за ВПР выше, чем отметки в журнале.

В таблице 2.9 представлены сравнительные данные о соотношении отметок за ВПР по окружающему миру и текущей успеваемости обучающихся.

Таблица 2.9

Соответствие отметок за выполненную работу и отметок по журналу, %

ОО	Понизили результат	Подтвердили	Повысили результат
Поволжский округ	7,8%	80,1%	12,1%
ГБОУ гимназия № 1	4,2%	77,5%	18,3%
ГБОУ ООШ № 11	1,3%	94,9%	3,8%
ГБОУ ООШ № 12 пос.Шмидта	9,1%	72,7%	18,2%
ГБОУ ООШ № 13	0,0%	100,0%	0,0%
ГБОУ ООШ № 15	14,5%	76,3%	9,2%
ГБОУ ООШ № 17	7,4%	77,8%	14,8%
ГБОУ ООШ № 18	3,9%	96,1%	0,0%
ГБОУ ООШ № 19	5,4%	76,3%	18,3%
ГБОУ ООШ № 20	9,1%	90,2%	0,8%
ГБОУ ООШ № 21	8,8%	79,4%	11,8%
ГБОУ ООШ № 4	2,0%	92,0%	6,0%
ГБОУ ООШ № 6	0,0%	84,6%	15,4%
ГБОУ ООШ № 9	4,3%	80,4%	15,2%
ГБОУ СОШ № 3	10,6%	63,6%	25,8%
г.о.Новокуйбышевск	6,0%	83,2%	10,8%
ГБОУ ООШ № 2 п.г.т. Смышляевка	18,2%	72,7%	9,1%
ГБОУ ООШ пос. Верхняя Подстепновка	15,4%	73,1%	11,5%
ГБОУ ООШ пос. Ровно-Владимировка	0,0%	100,0%	0,0%
ГБОУ ООШ пос. Самарский	0,0%	100,0%	0,0%
ГБОУ ООШ с. Яблонный Овраг	0,0%	100,0%	0,0%
ГБОУ СОШ "ОЦ" п.г.т. Роцинский	6,8%	85,5%	7,7%

ГБОУ СОШ "ОЦ" с. Дубовый Умет	0,0%	83,7%	16,3%
ГБОУ СОШ "ОЦ" с. Лопатино	5,6%	75,0%	19,4%
ГБОУ СОШ № 1 "ОЦ" п.г.т. Смышляевка	11,5%	78,7%	9,9%
ГБОУ СОШ № 1 "ОЦ" п.г.т. Стройкерамика	28,6%	61,9%	9,5%
ГБОУ СОШ № 3 п.г.т. Смышляевка	4,7%	81,2%	14,1%
ГБОУ СОШ п.г.т. Петра Дубрава	2,6%	89,5%	7,9%
ГБОУ СОШ пос. Просвет	3,2%	87,1%	9,7%
ГБОУ СОШ пос. Черновский	3,4%	79,3%	17,2%
ГБОУ СОШ с. Воскресенка	3,6%	75,0%	21,4%
ГБОУ СОШ с. Курумоч	5,9%	88,2%	5,9%
ГБОУ СОШ с. Рождествено	0,0%	87,1%	12,9%
ГБОУ СОШ с. Сухая Вязовка	10,5%	89,5%	0,0%
ГБОУ СОШ с. Черноречье	5,9%	82,4%	11,8%
ГБОУ СОШ "ОЦ "Южный город" пос. Придорожный	6,7%	75,5%	17,8%
ГБОУ ООШ с. Спиридоновка	11,1%	88,9%	0,0%
ГБОУ СОШ "ОЦ " с. Подъем-Михайловка"	22,2%	77,8%	0,0%

Результаты ВПР по окружающему миру более чем на 85 % соответствуют текущей успеваемости обучающихся ОО следующих ОО: ГБОУ ООШ № 11, ГБОУ ООШ № 13, ГБОУ ООШ № 18, ГБОУ ООШ № 20, ГБОУ ООШ № 4, ГБОУ ООШ пос. Ровно-Владимировка, ГБОУ ООШ пос. Самарский, ГБОУ ООШ с. Яблонный Овраг, ГБОУ СОШ "ОЦ" п.г.т. Роцинский, ГБОУ СОШ п.г.т. Петра Дубрава, ГБОУ СОШ пос. Просвет, ГБОУ СОШ с. Курумоч, ГБОУ СОШ с. Рождествено, ГБОУ СОШ с. Сухая Вязовка, ГБОУ ООШ с. Спиридоновка.

Наиболее ярко тенденция к снижению результатов выполнения ВПР в сравнении с отметками по журналу проявилась в следующих ОО: ГБОУ СОШ № 1 "ОЦ" п.г.т. Стройкерамика, ГБОУ СОШ "ОЦ " с. Подъем-Михайловка". Значительное снижение результатов может свидетельствовать о необъективности (завышение отметок) или недостаточной систематичности (несоответствие общему объему содержания обучения) текущего оценивания.

Доля обучающихся, повысивших результаты, наиболее высока в ОО: ГБОУ СОШ № 3, ГБОУ СОШ "ОЦ" с. Лопатино, ГБОУ СОШ с. Воскресенка. Причиной этого может быть недостаточная самостоятельность обучающихся при выполнении ВПР или завышение результатов ВПР при их оценивании.

Наибольшее рассогласование результатов ВПР и текущей успеваемости

выявлено в ГБОУ СОШ № 1 "ОЦ" п.г.т. Стройкерамика.

3. ВЫВОДЫ И РЕКОМЕНДАЦИИ ПО ИТОГАМ ПРОВЕДЕНИЯ ВПР-2023 ПО ОКРУЖАЮЩЕМУ МИРУ

Проведенный анализ результатов ВПР по окружающему миру в 4 классах выявил, что освоение предметного содержания осуществляется на уровне, превышающем средние показатели прошлого года.

Анализ результатов ВПР показал достаточный уровень освоения основной образовательной программы по окружающему миру в среднем по всем ОО Поволжского округа.

Изучение результативности выполнения отдельных заданий ВПР по окружающему миру в 2023 году свидетельствует о наличии у обучающихся затруднений, связанных с установлением причинно-следственных связей, анализа и сравнения, осознанного построения речевого высказывания в соответствии с задачами коммуникации.

Можно предположить, что указанные затруднения связаны с недостаточным освоением обучающимися предметного содержания, в том числе краеведческого содержания, а также недостаточным уровнем сформированности познавательных и коммуникативных универсальных учебных действий.

В целях повышения качества преподавания окружающего мира:

Рекомендации:

1. Ресурсному Центру:

- Включить в план работы ТУМО учителей начальных классов анализ ВПР;
- Рассмотреть на заседаниях ТУМО учителей начальных классов методическое сопровождение тем, вызвавших у обучающихся 4-х классов затруднения в выполнении заданий ВПР;

2. Администрации ОО:

- проанализировать результаты ВПР в 4-8-х классах на заседаниях педсоветов, методического совета, ШМО учителей начальных классов; провести обзор методических аспектов преподавания тем, вызвавших затруднение;

- включить в план работы ШМО учителей начальных классов разбор заданий ВПР;
- проводить систематический внутренний мониторинг уровня достижений обучающихся с использованием возможностей многоуровневой системы оценки качества образования, анализировать динамику изменений индивидуальных результатов обучающихся, планировать коррекционную работу по результатам мониторинга;
- осуществлять административный контроль по объективности выставления текущих, четвертных и годовой отметок и выполнения требований к оцениванию результатов обучающихся;
- обеспечить взаимодействие деятельности школьного и территориального учебно-методических объединений учителей-предметников;
- информировать родительскую общественность о результатах и проблемных аспектах написания ВПР;
- вовлекать родителей в учебно-воспитательный процесс: информировать родителей учащихся о результатах работы, проводить индивидуальные беседы с родителями с целью усиления контроля за подготовкой обучающихся к учебным занятиям.

3. Администрации ГБОУ СОШ № 3, ГБОУ СОШ № 1 "ОЦ" п.г.т. Стройкерамика

- Включить в план ВШК на 2023-2024 учебный год вопрос по изучению объективности оценивания результатов обучающихся 4 классов по окружающему миру;
- повысить подтверждение текущих отметок результатам ВПР до 65%.

4. Учителям начальных классов:

- изучить образцы и описания проверочных работ, размещенных на сайте ФГБУ «ФИОКО» и критерии их оценивания;
- проанализировать результаты ВПР с целью определения заданий, вызвавших затруднения у большинства обучающихся для ликвидации пробелов;
- включить в проверочные работы задания в формате ВПР для диагностики уровня усвоения материала (после прохождения каждого раздела программы);
- включить задания, вызвавшие наибольшие затруднения у обучающихся, в дидактические материалы уроков (применять в работе

- тексты, задания, которые позволят расширить представления школьников об истории и культуре родного края);
- вести учет выявленных пробелов для адресной помощи в ликвидации западания тем у обучающихся;
 - на основе проведенного анализа результатов ВПР администрацией ОО (школьного УМО) полученных результатов разработать индивидуальные маршруты для учащихся с низкими результатами выполнения ВПР.

Директор



Буренова Т.А.

Исполнитель:

Луговая Е.В., старший методист