



государственное бюджетное учреждение
дополнительного профессионального образования Самарской области
«Новокуйбышевский ресурсный центр»

☐ 446200 Самарская область, ☐ (84635)6-67-37
г.о. Новокуйбышевск, ☐ dpo_rc_nkb@samara.edu.ru
ул. Суворова, д. 20 ☐ <http://www.rc-nsk.ru>

АНАЛИТИЧЕСКАЯ СПРАВКА

по результатам ЕГЭ по литературе

в общеобразовательных организациях Поволжского округа

На основании приказа Министерства Просвещения Российской Федерации и Федеральной службы по надзору в сфере образования и науки от 16.11.2022г. № 989/1143 «Об утверждении единого расписания и продолжительности проведения единого государственного экзамена по каждому учебному предмету, требований к использованию средств обучения и воспитания при его проведении в 2023 году» для обучающихся 11-ых классов в общеобразовательных организациях, подведомственных Поволжскому управлению 24 мая 2023 года состоялся ЕГЭ по литературе.

Государственная итоговая аттестация по литературе проводилась в форме единого государственного экзамена в утвержденных пунктах проведения экзамена с привлечением общественных наблюдателей.

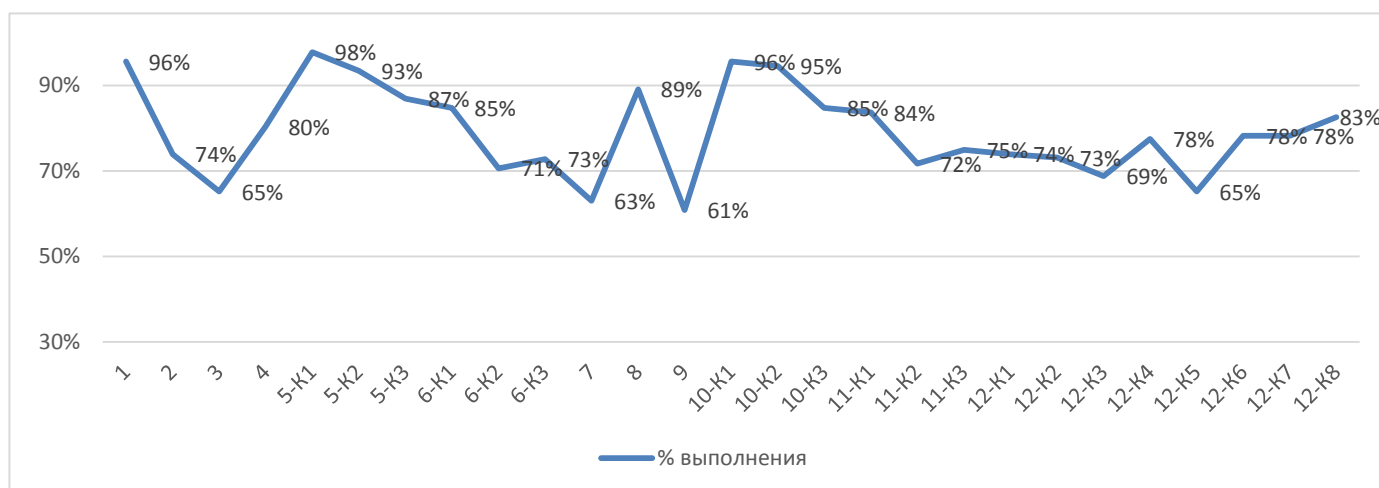
В ГИА по литературе в форме единого государственного экзамена 24 мая 2023 года приняли участие 46 выпускников текущего года, что составило 6,7% от общего числа выпускников. Анализ количественных результатов выполнения работы позволил установить, что 46 выпускников справились с работой.

№ п/ п	АТЕ	2023 год		2022 год	
		Количество участников ЕГЭ по учебному предмету	% от общего числа участников в округе	Количество участников ЕГЭ по учебному предмету	% от общего числа участников в округе

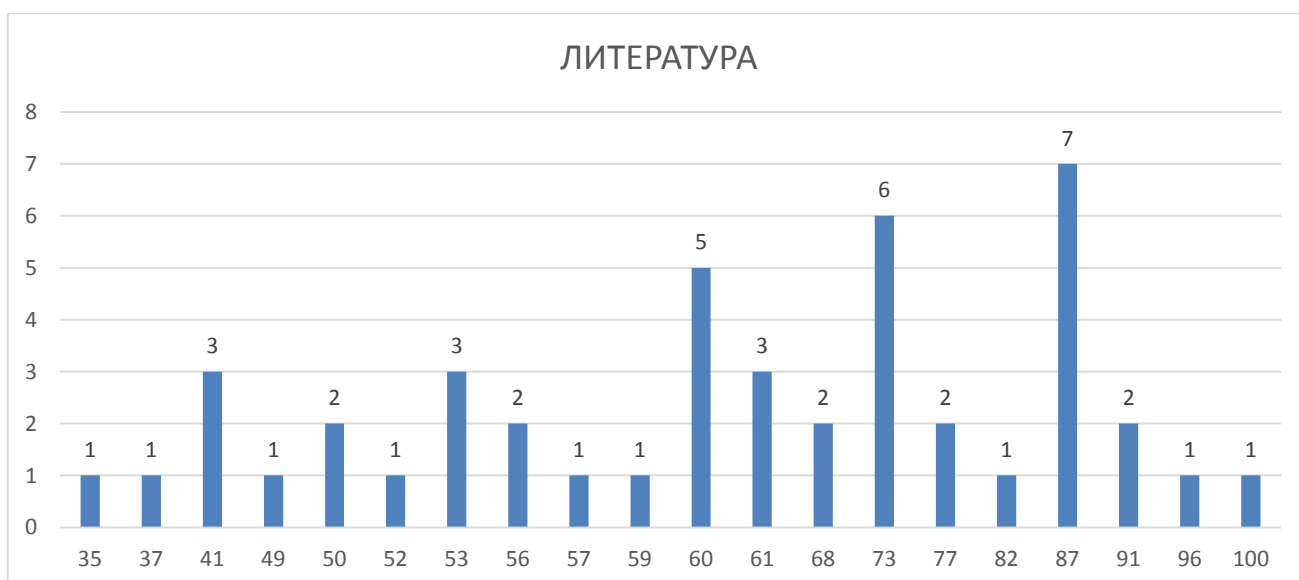
1.	г.о. Новокуйбышевск	18	5,2	28	7,3
2.	Волжский район	28	8,1	23	6,7
	Поволжский округ	46	6,7	51	7

В ЕГЭ по литературе в 2023 году приняли участие 47 человек, из них 1 чел. – СПО, 46 чел. – выпускники текущего года, обучающиеся по программам среднего общего образования.

В 2023 году отмечается незначительная динамика уменьшения количества участников по предмету в целом - на 0,3% (по г.о. Новокуйбышевск – уменьшение на 10 чел., по Волжскому району – увеличение на 5 чел.)



**Диаграмма распределения тестовых баллов участников ЕГЭ
по предмету в 2023 г.**



Динамика результатов ЕГЭ по предмету за последние 3 года

	Поволжский округ		
	2023 г.	2022 г.	2021 г.
Не преодолели минимального балла, %	-	-	2,8%
Средний тестовый балл	66,6	62,6	77,2
Получили от 81 до 99 баллов, %	11	9	17
Получили 100 баллов, чел.	1	0	3

Основные результаты ЕГЭ по предмету в сравнении по АТЕ

№	Наименование АТЕ	Количество/Доля участников, получивших тестовый балл				Количество участников, получивших 100 баллов
		ниже минимального го	от минимального го до 60 баллов	от 61 до 80 баллов	от 81 до 99 баллов	
1	г.о. Новокуйбышевск	-	9/50	6/33,3	3/16,7	-
2	Волжский район	-	12/42,9	7/25	8/28,6	1

Выделение перечня ОО, продемонстрировавших наиболее высокие и низкие результаты ЕГЭ по литературе, не проводилось, так как количество участников

экзамена по предмету в учреждениях менее 10 человек.

ВЫВОДЫ о характере результатов ЕГЭ по предмету в 2023 году

Проведенный сравнительный анализ по результатам сдачи ЕГЭ по литературе за последние три года показал следующее:

- в 2023 году так же, как и в 2022 году, 0% участников ЕГЭ не преодолели минимальный порог по предмету, тогда как в 2021 году данный показатель составлял 2,8 %;
- средний тестовый балл в 2023 году составил 66,6%, что на 4% выше, чем в 2022 году, но на 10,6 % ниже, чем в 2021 году;
- количество участников ЕГЭ по литературе, набравших от 81 до 99 баллов в 2023 году (11 чел.) по сравнению с предыдущими годами повысился на 2 человека по сравнению с 2022 годом (9 чел.) и пока не достиг уровня 2021 года (17 чел.);
- участники, набравшие 100 баллов, в 2023 году -1 человек, тогда как в 2021 году таких участников было 3 человека, в 2022 и 2020 годах отсутствовали.

Сравнение результатов ЕГЭ по литературе с учётом административно-территориальных единиц позволяет сделать следующие выводы:

- наибольшее количество участников (9 чел. – 50%), получивших от минимального балла до 60 баллов, имеют выпускники г.о. Новокуйбышевск;
- самый высокий показатель имеют выпускники г.о. Новокуйбышевск, набравшие от 61 до 80 баллов, что составило 33,3%;
- доля участников, получивших от 81 до 99 баллов, в г.о. Новокуйбышевск составляет 16,7% (3 человека), тогда как в Волжском районе 8 участников (28,6%) набрали баллы в данном диапазоне.
- 100 баллов набрал выпускник м.р. Волжский.

Сравнение результатов ЕГЭ по литературе по общеобразовательным организациям позволяет сделать следующие выводы:

- наиболее высокие результаты ЕГЭ по данному предмету

- продemonстрировали участники, получившие от 81 до 99 баллов, следующих общеобразовательных организаций: ГБОУ СОШ № 7 «ОЦ», ГБОУ СОШ с. Курумоч, ГБОУ СОШ «ОЦ «Южный город»;
- наиболее низкие результаты ЕГЭ по данному предмету продемонстрировали участники, получившие от минимального до 60 баллов, следующих общеобразовательных организаций: ГБОУ СОШ № 3, ГБОУ СОШ № 5 «ОЦ», ГБОУ СОШ п.г.т. Петра Дубрава, ГБОУ СОШ "ОЦ" п.г.т. Рошинский, ГБОУ СОШ №1 "ОЦ" п.г.т. Смышляевка, ГБОУ СОШ с. Черноречье.

Анализ результатов выполнения отдельных заданий или групп заданий по предмету

Краткая характеристика работы.

Изменения в КИМ ЕГЭ 2023 г. по литературе носят незначительный характер. Все основные изменения как структурного, так и содержательного плана были внесены в 2022 году. В КИМ 2023 года изменена формулировка задания 9: снято указание точного количества правильных ответов, которое теперь в зависимости от анализируемого произведения (фрагмента произведения) может варьироваться от 2 до 4 (ранее в задании требовалось выбрать 3 правильных ответа из 5 предложенных) и уточнен критерий 1 «Соответствие теме сочинения и её раскрытие».

Каждый вариант КИМ 2023 года состоит из двух частей и включает в себя 12 заданий, различающихся формой и уровнем сложности.

В части 1 предлагается выполнение заданий, содержащих вопросы к анализу литературных произведений. Проверяется умение участника экзамена определять основные элементы содержания и художественной структуры изученных произведений (тематика и проблематика, герои и события, художественные приёмы, различные виды тропов и т.п.), а также умение рассматривать конкретные литературные произведения во взаимосвязи с материалом курса.

Часть 1 включает в себя два комплекса заданий (1–11).

Первый комплекс заданий (1–6) относится к фрагменту эпического, или лироэпического, или драматического произведения. Задания 1–4 требуют краткого

ответа (одного или двух слов или последовательности цифр). Задания 5.1/5.2 (необходимо выполнить ОДНО из них) и 6 требуют развёрнутого ответа в объёме 5–10 предложений.

Второй комплекс заданий (7–11) относится к анализу стихотворения, басни, баллады. Задания 7–9 требуют краткого ответа (одного или двух слов или последовательности цифр). Задания 10.1/10.2 (необходимо выполнить ОДНО из них) и 11 требуют развёрнутого ответа в объёме 5–10 предложений.

Общая структура части 1 подчинена задаче широкого содержательного охвата литературного материала. Художественные тексты, предложенные для анализа, позволяют проверить не только знание выпускниками конкретных произведений, но и способность анализировать текст с учётом его жанровой принадлежности; два задания предполагают выход в широкий литературный контекст (обоснование связи данного художественного текста с другим произведением по указанным в заданиях аспектам сопоставления).

Таким образом, опора на внутриспредметные связи изученного курса позволяет обеспечить дополнительный охват содержания проверяемого литературного материала.

Следование предложенному алгоритму работы позволяет экзаменуемым выявить место и роль эпизода (сцены) в общей структуре произведения (анализ фрагмента), раскрыть сюжетно-композиционные, образно-тематические и стилистические особенности анализируемого текста, обобщить свои наблюдения с выходом в литературный контекст.

Часть 2 работы требует от участников ЕГЭ написания развёрнутого сочинения на литературную тему объёмом не менее 250 слов. Таким образом, к отработанному в части 1 литературному материалу добавляется ещё один содержательный компонент проверяемого курса. Участнику экзамена предлагается на выбор пять тем для сочинения (12.1–12.5).

Внутренняя логика компоновки набора из пяти тем определяется несколькими подходами. Темы сочинений охватывают важнейшие этапы отечественного историко-литературного процесса и сформированы по произведениям древнерусской

литературы, классики XVIII в., литературы XIX–XXI в. (включая новейшую литературу конца XX – начала XXI вв.); в ряде случаев участнику ЕГЭ может быть предложен выбор: раскрывать тему сочинения на материале отечественной или зарубежной литературы.

Участник экзамена выбирает только одну из предложенных тем и пишет по ней сочинение, обосновывая свои суждения обращением к произведению (по памяти). Написание сочинения требует большой меры познавательной самостоятельности и в наибольшей степени отвечает специфике литературы как вида искусства и учебной дисциплины, ставящей своей целью формирование квалифицированного читателя с развитым эстетическим вкусом и потребностью в духовно-нравственном и культурном развитии.

При написании сочинения участник применяет знания о нормах русского литературного языка в речевой практике, опираясь на навыки самоанализа и самооценки на основе наблюдений за собственной речью, не допуская речевых, грамматических, орфографических, пунктуационных ошибок.

В структурном отношении два комплекса заданий части 1 выстроены ступенчато: от вопросов базового уровня, нацеленных на проверку теоретико-литературных знаний (1–4 и 7–9), к заданиям повышенного уровня обобщающего типа (5.1/5.2, 6 и 10.1/10.2, 11). Часть 2 содержит альтернативное задание высокого уровня сложности (12.1–12.5), в наибольшей степени отражающее требования стандарта углублённого уровня.

Экзаменационная работа по литературе требует владения следующими умениями и видами деятельности:

- осознанное, творческое чтение художественных произведений разных жанров (все типы заданий);
- использование различных видов пересказа на основе знания содержания произведений литературы (5.1/5.2, 6, 10.1/10.2, 11, 12.1–12.5);
- использование понятийного аппарата современного литературоведения в процессе чтения и интерпретации художественных произведений (все типы заданий);

- анализ художественных произведений с учётом их жанрово-родовой специфики; осознание художественной картины жизни, созданной в литературном произведении, в единстве эмоционального личностного восприятия и интеллектуального понимания (5.1/5.2, 6, 10.1/10.2, 11, 12.1–12.5);
- анализ текста, выявляющий авторский замысел и различные средства его воплощения; определение мотивов поступков героев и сущности конфликта (все типы заданий);
- самостоятельный поиск ответа на вопрос, комментирование художественного текста; анализ текста с точки зрения наличия в нём явной и скрытой, основной и второстепенной информации; интерпретация художественного произведения, выявление в художественных текстах образов, тем и проблем и выражение своего отношения к ним в развёрнутых аргументированных письменных высказываниях, в том числе на основе владения навыками комплексного филологического анализа художественного текста; (5.1/5.2, 6, 10.1/10.2, 11, 12.1–12.5);
- выявление языковых средств художественной образности и определение их роли в раскрытии идейно-тематического содержания произведения на основе представлений об изобразительно-выразительных возможностях русского языка, о системе стилей художественной литературы разных эпох, литературных направлениях, об индивидуальном авторском стиле (все типы заданий);
- написание развёрнутых ответов, в том числе в жанре сочинения, на основе литературных произведений (5.1/5.2, 6, 10.1/10.2, 11, 12.1–12.5);
- сравнение, сопоставление, классификация, ранжирование объектов по одному или нескольким предложенным основаниям, критериям; самостоятельное определение оснований для сопоставления и аргументация позиций сопоставления, умение учитывать исторический, историко-культурный контекст и контекст творчества писателя в процессе анализа художественного произведения (6, 11; 12.1–12.5);

- умение оценивать художественную интерпретацию литературного произведения в произведениях других видов искусств (графика и живопись, театр, кино, музыка) (12.5);
- применение знаний о нормах русского литературного языка в речевой практике, владение навыками самоанализа и самооценки на основе наблюдений за собственной речью (5.1/5.2, 6, 10.1/10.2, 11, 12.1–12.5).

КИМ ЕГЭ дают возможность проверить знание экзаменуемыми содержательной стороны курса (истории и теории литературы), сформированность комплекса умений по предмету, связанного с восприятием и анализом художественного произведения в его жанрово-родовой специфике, а также сформированность умений применять в речевой практике нормы русского литературного языка.

В экзаменационную работу включены задания базового, повышенного и высокого уровней сложности. Часть 1 содержит 7 заданий базового уровня (1–4, 7–9) и 4 задания повышенного уровня сложности (5.1/5.2, 6, 10.1/10.2, 11). Часть 2 содержит 1 задание высокого уровня сложности (экзаменуемому предложен выбор из пяти заданий: 12.1–12.5), которое требует от участника экзамена написания сочинения на литературную тему.

Статистический анализ выполняемости заданий КИМ ЕГЭ в 2022 году

Номер задания в КИМ	Проверяемые элементы содержания / умения	Уровень сложности задания	Процент выполнения задания				
			средний	в группе не преодолевших минимальный балл	в группе от минимального до 60 т.б.	в группе от 61 до 80 т.б.	в группе от 81 до 100 т.б.
1	Задания с кратким ответом проверяют знания выпускников по теории и истории	Базовый	96%	0	90%	100%	100%
2		Базовый	74%	0	62%	92%	75%
3		Базовый	65%	0	71%	77%	42%

4	литературы, а также знание содержания произведений. Умение определять основные элементы содержания и художественной структуры изученных произведений (тематика и проблематика, герои и события, художественные приемы и т.п.)	Базовый	80%	0	67%	100%	83%
5К1	К1 соответствие ответа заданию	Повышенный	98%	0	95%	100%	100%
5К2	К2 привлечение текста произведения для аргументации	Повышенный	93%	0	88%	100%	96%
5К3	К3 логичность и соблюдение речевых норм	Повышенный	87%	0	76%	92%	100%
6К1	К1 Сопоставление выбранного произведения с предложенным текстом	Повышенный	85%	0	67%	100%	100%
6К2	К2 Привлечение текста произведения при сопоставлении для аргументации	Повышенный	71%	0	49%	85%	94%
6К3	К3 логичность и соблюдение речевых норм	Повышенный	73%	0	57%	77%	96%
7	Задания с кратким	Базовый	63%	0	48%	62%	92%

8	ответом проверяют знания выпускников	Базовый	89%	0	81%	92%	100%
9	по теории и истории литературы, а также знание содержания произведений. Умение определять основные элементы содержания и художественной структуры изученных произведений (тематика и проблематика, герои и события, художественные приемы и т.п.)	Базовый	61%	0	48%	54%	92%
10 К1	К1 соответствие ответа заданию	Повышенный	96%	0	90%	100%	100%
10 К2	К2 привлечение текста произведения для аргументации	Повышенный	95%	0	90%	96%	100%
10 К3	К3 логичность и соблюдение речевых норм	Повышенный	85%	0	74%	92%	96%

11	Сопоставлять литературные произведения. Выявлять авторскую позицию. Аргументировать свои интерпретации текстом произведения. Уметь создавать связный текст на предложенную тему с учётом требований логики и норм русского литературного языка	Повышенн ый					
11 К1	К1 Сопоставление выбранного произведения с предложенным текстом	Повышенный	84%	0	67%	96%	100%
11 К2	К2 Привлечение текста произведения при сопоставлении для аргументации	Повышенный	72%	0	51%	83%	96%
11 К3	К3 логичность и соблюдение речевых норм	Повышенный	75%	0	57%	85%	96%
Часть II (сочинение)							
12 К1	Соответствие сочинения теме и её раскрытие	Высокий	74%	0	52%	85%	100%
12 К2	Привлечение текста произведения для аргументации	Высокий	73%	0	54%	85%	94%

12 К3	Опора на теоретико-литературные понятия	Высокий	69%	0	48%	82%	92%
12 К4	Композиционная цельность и логичность	Высокий	78%	0	59%	87%	100%
12 К5	Соблюдение речевых норм	Высокий	65%	0	48%	64%	97%
12 К6	Соблюдение орфографических норм	Высокий	78%	0	62%	92%	92%
12 К7	Соблюдение пунктуационных норм	Высокий	78%	0	52%	100%	100%
12 К8	Соблюдение грамматических норм	Высокий	83%	0	71%	85%	100%

Содержательный анализ выполнения заданий КИМ

Часть I (задания с кратким ответом № 1-4, 7-9), базового уровня сложности

Анализируя выполнение выпускниками заданий базового уровня (1-4, 7-9), хочется отметить достаточно уверенное владение учебным материалом. Выпускники продемонстрировали хороший уровень освоения всех содержательных линий применительно к этой части экзамена: ответили на вопросы, требующие знания теоретико-литературных понятий, сюжетно-композиционных особенностей художественных произведений, умения определять их жанрово – родовую специфику.

Среди заданий базового уровня сложности, как и в прошлые годы, выделяется задание № 3 (на установление соответствия между предложенными содержательными элементами на основе знания текста литературного произведения). Средний процент выполнения составляет 65%, что в сравнении с остальными заданиями ниже, но в целом наблюдается увеличение доли справившихся с 3 заданием в сравнении с 2022, 2021 годами (выше на 41,5%, 28,9% соответственно).

Данное задание нацелено на проверку знания и понимания текста всего художественного произведения (а не только представленного в контрольной работе фрагмента), его выполнение требует хорошей начитанности и систематической работы с большим объемом литературного материала. С этой точки зрения главным вектором подготовки к ЕГЭ всех школьников, выбравших профильный экзамен по литературе, является формирование мотивации к внимательному чтению полных текстов художественных произведений, входящих в кодификатор. Данное требование выходит далеко за рамки одного конкретного задания: оно маркирует ключевую проблему подготовки к экзамену в целом.

Недостаточное знание литературных первоисточников, попытка подменить чтение текста знакомством с кратким пересказом, просмотром киноэкранизации и театральной постановки проявляются прежде всего при написании развернутых ответов ограниченного объема и полноформатного сочинения. Во время подготовки не были учтены рекомендации к выполнению данного задания. Следует отметить, что наименьший процент выполнения (42%) оказался в группе от 81 до 100 т.б.

Ниже окружного показателя с заданием № 3 справились обучающиеся ГБОУ СОШ "ОЦ" "Южный город" п. Придорожный - 53%, ГБОУ СОШ № 5 «ОЦ» г. Новокуйбышевска – 33%, ГБОУ СОШ № 7 «ОЦ» г. Новокуйбышевск – 33%, ГБОУ СОШ № 1 "ОЦ" п.г.т. Смышляевка - 0%, ГБОУ СОШ с. Курумоч - 0%.

Для выполнения заданий 1, 2, 4, 7, 8, 9 необходимо усвоить основные закономерности литературного процесса (например, литературные направления: классицизм, романтизм, реализм), понимать смысл литературоведческих и межпредметных понятий: «антитеза», «анафора», «гипербола», «деталь», «диалог», «звукопись», «инверсия», «конфликт» и др., уметь понимать и анализировать отдельные элементы художественного текста. Успешнее всего (96%) выпускники справились с заданием № 1 (теоретико-литературные знания, связанные с фрагментом эпического, лироэпического или драматического произведения). Обучающиеся из группы от минимального до 60 т.б. показали 90% выполнения, в группах выше 60 т.б. – 100%.

Ниже окружного показателя задание №1 выполнили обучающиеся ГБОУ СОШ

с. Курумоч, ГБОУ гимназия №1 г. Новокуйбышевска.

Задания 4 и 7 представляют собой совокупность терминов, понятий, явлений и требуют определенных навыков при записи. Анализ веера ответов показывает, что как раз эта запись часто мешает дать верный ответ, который будет засчитан. Впрочем, знание тоже оставляет желать лучшего. 80% – средний результат выполнения задания 4, 63% – задания 7. Стоит отметить, что при ответе на вопрос об эпическом произведении допущено меньше ошибок, в сравнении с прошлым годом (78, 4%), чем при анализе лирического произведения, где произошло резкое снижение показателя решаемости по сравнению с 2022 годом (на 21,3%). Следует отметить, что анализ лирики в той или иной форме всегда было провести сложнее.

Ниже окружного показателя задание 7 выполнили ГБОУ СОШ "ОЦ" "Южный город" п. Придорожный - 60%, ГБОУ СОШ с. Курумоч - 50%, ГБОУ СОШ № 3 г. Новокуйбышевска – 50%, ГБОУ СОШ № 5 «ОЦ» г. Новокуйбышевска – 33%, ГБОУ СОШ № 1 «ОЦ» п.г.т. Смышляевка, ГБОУ СОШ с. Черноречье –0%.

Уровень выполнения задания 9 (самостоятельный поиск средств художественной изобразительности в лирическом тексте) второй год подряд снижается – 61%, (2022г. - 72,5% , 2021 г. – 83,3%). Менее успешно выпускники справились с заданием № 9 в группе от минимального до 60 т.б. – 48 % (в 2022 г. - 65,4%), в группе от 61 до 80 т.б. – 54% (в 2022г. - 75%), в группе от 81 до 100 т.б. – 92% (в 2022 - 88,9%).

Причины снижения результатов его выполнения, как и в прошлом году, следует связывать недостаточной сформированностью умения самостоятельно выявлять изобразительно-выразительные средства в лирическом произведении. Знание литературоведческих терминов и понятий, включенных в кодификатор, проверяется в экзаменационной работе разными способами. Если для других заданий базового уровня необходимо просто назвать художественный приём на основе его описания и готового примера, то при выполнении задания 9 требуется самостоятельно определить, какие из перечисленных средств изобразительности использованы в конкретном лирическом произведении. Нужно уметь распознавать соответствующие элементы текста в процессе его анализа. При подготовке к

экзамену следует объединить два направления работы: во-первых, теоретическое освоение терминов и понятий, общее понимание механизмов создания тех или иных художественных приёмов; во-вторых, формирование умения видеть художественные приёмы, использованные в конкретном тексте. Для решения первой задачи нужно опираться на перечень терминов и понятий, представленных в кодификаторе, и надёжные справочные источники, содержащие толкование актуальных понятий. Наиболее эффективный способ решения второй задачи – тренинг. Если тренинг оказался недостаточным, а умения выявлять в художественном тексте изобразительно-выразительные средства и правильно их атрибутировать – несформированными, в первую очередь это должно отразиться на качестве выполнения заданий 10,11 (а процент выполнения этих заданий стабильно высокий). Возникает ощущение, что экзаменуемым из всех групп, каждой – на своем уровне, не хватило времени и мотивации, чтобы должным образом сформировать это умение. Об этом могут свидетельствовать показатели выполняемости заданий. Так при выполнении базовых заданий на 100% выпускники ГБОУ СОШ “ОЦ” п.г.т. Рощинский, ГБОУ СОШ с. Черноречье не справились (0%) с одним из заданий (9, 7 соответственно); ГБОУ СОШ №3 п.г.т. Смышляевка задание 9 выполнили на 60%, а обучающийся ГБОУ СОШ №1 “ОЦ” п.г.т. Смышляевка, выполнив задания повышенного уровня на 100%, за тестовые задания 2,3,7,9 имеет 0%.

Показали хорошее знание содержания произведений и владение терминологией предмета, умение выявлять художественные средства, использованные в тексте произведения и т.п. выпускники ГБОУ СОШ п.г.т. Петра Дубрава, ГБОУ СОШ №3 п.г.т. Смышляевка, ГБОУ СОШ № 8 «ОЦ» г. Новокуйбышевска.

В целом участники экзамена 2023 г. продемонстрировали уровень подготовки, достаточный для выполнения заданий базовой сложности. Анализ их достижений показывает, что задания к лирическому стихотворению выполняются представителями разных групп хуже, чем задания к фрагменту эпического, лироэпического и драматического произведения. Следует отметить: экзаменуемый должен это понимать, что освоение теоретических знаний является необходимым, но недостаточным этапом этой работы .

**Часть I (задания, требующие написания развернутого ответа № 5, 10,
повышенного уровня сложности)**

Большинство выпускников всех 3-х групп, выполняя задание № 5, 10 показали уверенное умение формулировать ответ на вопрос (К1), анализируя текст, привлекать его для аргументации своих суждений (К2), при этом соблюдая логику мысли и речевые нормы (К3).

Высокие показатели выполнения заданий № 5 и №10 (по всем критериям 100%) у обучающихся ГБОУ СОШ «ОЦ» п.г.т. Рошинский, ГБОУ СОШ №1 «ОЦ» п.г.т. Смышляевка, ГБОУ СОШ № 7 «ОЦ» г. Новокуйбышевска.

**Часть I (задания, требующие написания развернутого ответа № 6, 11),
повышенного уровня сложности**

Выполнение заданий № 6 и № 11 отражает уровень освоения материала и характеризует умение применять полученные знания для анализа литературных произведений различных жанров в их взаимосвязи; решать различные задачи на основе конкретных действий: делать выводы, сравнивать произведения разных авторов и различных эпох, обобщать имеющиеся знания.

Посредством этих заданий проверяются не только умения, необходимые для базового уровня усвоения материала, но и те, с помощью которых достигается расширение и углубление основных системных знаний по предмету. К ним относятся умения интерпретировать литературное произведение как художественное целое в его историко-литературной обусловленности и культурном контексте; проводить сравнительно – сопоставительный анализ различных литературных произведений и их научных, критических и художественных интерпретаций.

С выполнением задания 6 справились все выпускники, но лучше у тех, кто набрал от 81 т.б. средний балл по критериям: К1 - 85% (76, 5% в 2022г.), К2 - 71% (63,7%)и К3 - 73% (68,6%). Особое внимание на критерий К2 (привлечение текста

произведения при сопоставлении для аргументации), где наблюдается рост показателей. В группе от минимального до 60 т.б произошло незначительное повышение - 49% (в прошлом году - 47,2%) , а в группе от 61 до 80 т.б. и выше показатели выросли до 85% и 94% (в прошлом год 43,2% и на 46,9% соответственно).

Выполняя задание 11, высокий уровень владения материалом выпускники в группе от 81 до 100 баллов и в группе от 61 до 80 т.б. показали по критерию К1 «Сопоставление выбранного произведения с предложенным текстом» 100%, 96%. По остальным критериям они получили от 83% до 96%. Хуже с этим заданием по критерию К2 справились выпускники в группе от минимального до 60 т.б. и показали 51%.

Анализ выполнения заданий № 6 и № 11 показал, что педагогами были учтены рекомендации прошлого года по подготовке выпускников к экзаменам.

Ниже окружного показателя с заданием № 6 справились обучающиеся ГБОУ СОШ “ОЦ” п.г.т. Рошинский - 0%, ГБОУ СОШ № 3 г. Новокуйбышевска

Ниже окружного показателя с заданием № 11 справились обучающиеся ГБОУ СОШ №1 “ОЦ” п.г.т. Смышляевка - 0%.

Ниже окружного показателя с заданием № 6 и 11 справились обучающиеся ГБОУ СОШ № 5 «ОЦ» г. Новокуйбышевска.

Часть II (задания, требующие написания развёрнутого аргументированного ответа в жанре сочинения, № 12.1-12.5), высокого уровня сложности

Задание № 12.1 - 12.5 - это задание высокого уровня сложности, вторая часть экзаменационной работы по литературе, в которой проверялось умение строить связное содержательное речевое высказывание на заданную литературную тему.

Выпускнику было предложено 5 тем, охватывающие важнейшие вехи отечественного историко-литературного процесса, из которых он должен был выбрать одну.

Понимание формулировки темы сочинения – важнейшее условие успешного

выполнения задания № 12 (К1). Минимально достаточным считается умение воспринимать содержание темы и по ключевым словам выявить расставленные в ней смысловые акценты, а затем создать рассуждение, аргументируя основные тезисы высказывания. С поставленной задачей успешно справилось 52% выпускников в группе от минимального до 60 т.б. Лучше выполнили этот критерий в группе от 61 до 80 т.б. (85%) и в группе от 81 до 100 баллов (100%).

Очень низкие показатели в задании № 12 по критерию 1 (соответствие теме и её раскрытие) у обучающихся ГБОУ СОШ № 5 «ОЦ» г. Новокуйбышевска (22%), ГБОУ СОШ № 3 г. Новокуйбышевска (33%), ГБОУ СОШ с. Черноречье (33%).

При написании сочинения тексты художественных произведений должны были привлекаться (по памяти) обязательно. Экзаменуемый должен был продемонстрировать не просто знание «фактов из окружающей жизни», а умение построить развернутое высказывание на литературную тему с привлечением материала художественной литературы (К2). Но перегруженность работы цитатами или отсутствие таковых в работе вообще – в равной степени нежелательны. С данной задачей частично или полностью справились 94% участников экзамена по литературе в группе от 81 до 100 баллов, 85 % в группе от 61 до 80 баллов и 54% в группе от минимального до 60 баллов.

Типичными ошибками выпускников при создании развернутого ответа являются:

- отсутствие или недостаточность цитатного материала, т.е. недостаточность доказательной аргументации при наличии собственных суждений;
- неуместное цитирование или пересказ содержания, ни в коей мере не связанные с формулировкой проблемного вопроса;
- фактические ошибки и неточности;
- привлекая текст произведения, выпускники не всегда умеют отбирать материал так, чтобы назвать эпизоды, художественные детали, ярко демонстрирующие выдвинутые суждения и понимание проблемы;
- некоторые работы позволяют судить о том, что произведение не

прочитано, а работа пишется по «следам» обсуждений.

Низкие показатели в задании № 12 по критерию 2 (привлечение текста произведения для аргументации) - ГБОУ СОШ № 5 «ОЦ» г. Новокуйбышевска (22%), ГБОУ СОШ № 3 г. Новокуйбышевска (39%).

Критерий 3 проверял умение анализировать художественный текст, опираясь на понятия, связанные с его жанровой и родовой спецификой, с художественным методом, и выявлять особенности языка художественных произведений. От экзаменуемого требовались не только демонстрация теоретических знаний, но и уместно применять их при анализе тех или иных приемов. В этом году с данной задачей справились 92% (в прошлом году 88,9%) участников экзамена по литературе в группе от 81 до 100 баллов, 82% (в 2022 году - 79,2 %) в группе от 61 до 80 баллов, 48% (2022 году - в 51,3%) в группе от минимального до 60 баллов. Выявлены следующие проблемы:

- круг используемых теоретико-литературных понятий ограничен; большая часть участников экзамена использует лишь те термины, которые звучат в выбранных ими вопросах, или без которых они просто не могут обойтись («тема», «герой», «роман», «автор»), используемые теоретико-литературные понятия не применяются для анализа литературного материала;
- допускаются ошибки при употреблении терминов.

Ниже окружных показателей с заданием № 12 по критерию 3 (опора на теоретико-литературные понятия) справились обучающиеся ГБОУ СОШ № 1 «ОЦ» п.г.т. Смышляевка (33%), ГБОУ СОШ № 3 г. Новокуйбышевска (33%), ГБОУ СОШ № 5 «ОЦ» г. Новокуйбышевска (22%).

Критерий 4 проверял умение при написании сочинения выстроить цельную композицию, четкие причинно-следственные связи. С данным заданием справились 100% (в 2022 году - 96,3%) выпускников в группе от 81 до 100 баллов: работы этих выпускников отличаются композиционной цельностью, четкостью суждений, непротиворечивостью, последовательностью изложения мыслей и обоснованностью тезисов и выводов. В группе от 80 и меньше баллов наблюдается незначительное снижение показателей, что привело к отрицательной динамике в целом: в 2023 г.-

81,7%, в 2022 - 78%. Ниже окружных показателей с заданием № 12 по критерию 4 (композиционная цельность и логичность) справились обучающиеся ГБОУ СОШ № 5 «ОЦ» г. Новокуйбышевска, ГБОУ СОШ № 3 г. Новокуйбышевска, ГБОУ СОШ № 1 «ОЦ» п.г.т. Смышляевка (33%), ГБОУ СОШ «ОЦ» п.г.т. Рощинский, ГБОУ СОШ с. Черноречье .

Критерий 5 (К5) позволяет проверить, насколько успешно экзаменуемый овладел умением строить не только логически связное, но и стилистически грамотное, нормативное речевое высказывание, навык которого формируется в процессе изучения литературы.

Результаты экзамена показали, что уровень владения речевыми навыками по данному критерию не превышает в среднем 65%, особенно трудным оно оказалось для участников ЕГЭ в группе от минимального до 60 баллов (48%).

Ниже окружных показателей с заданием № 12 по критерию 5 (соблюдение речевых норм) справились обучающиеся ГБОУ СОШ № 1 «ОЦ» п.г.т. Смышляевка (33%), ГБОУ СОШ № 3 г. Новокуйбышевска (33%), ГБОУ СОШ № 5 «ОЦ» г. Новокуйбышевска (11%).

С 2022 года в число изменений в КИМ по литературе были введены критерии оценивания грамотности. Удельный вес баллов за грамотность не оказывает ощутимого влияния на суммарный балл, полученный за всю экзаменационную работу в целом, чтобы не перевешивать «содержательных» оценок. Он рассчитан таким образом, чтобы выполнялась функция бонусного, поощрительного оценивания для тех экзаменуемых, которые показали высокий уровень владения нормами практической грамотности. Результаты экзамена показали, что задание № 12 по данным критериям: К6 (соблюдение орфографических норм), К7 (соблюдение пунктуационных норм), К8 (соблюдение грамматических норм) - выпускниками в группе от 81 до 100 баллов выполнено на 100%. Низкий процент (52%) был продемонстрирован (как и в прошлом году - 53,8%) выпускниками в группе от минимального до 60 т.б. по критерию К7 (соблюдение пунктуационных норм).

Ниже окружных показателей с заданием № 12 по критерию 6 (соблюдение орфографических норм) справились обучающиеся ГБОУ СОШ с. Курумоч (0%),

ГБОУ СОШ № 5 «ОЦ» г. Новокуйбышевска (33%); по критерию 7 (соблюдение пунктуационных норм) - ГБОУ СОШ № 5 «ОЦ» г. Новокуйбышевска, ГБОУ СОШ № 3 г. Новокуйбышевска, ГБОУ СОШ с. Курумоч, ГБОУ СОШ п.г.т. Петра Дубрава; по критерию 8 (соблюдение грамматических норм) – ГБОУ СОШ № 3г. Новокуйбышевска, ГБОУ СОШ № 5 «ОЦ» г. Новокуйбышевска, ГБОУ СОШ № 7 «ОЦ» г. Новокуйбышевска.

Анализ метапредметных результатов обучения, повлиявших на выполнение заданий КИМ

Анализ результатов ЕГЭ по литературе позволяет сделать вывод о том, что в Самарской области сохраняется стабильное качество подготовки выпускников по литературе. Это говорит о том, что у обучающихся сформированы метапредметные умения, навыки и способы действия, поскольку они являются основой для базовых компетентностей современного выпускника.

Самыми сложными для выполнения заданиями базового уровня в этом году стали задания 9,7. Для их решения от выпускника требуется знание терминов и понятий, указанных в кодификаторе, и умение распознавать соответствующие им элементы текста в процессе его анализа. Это, безусловно, усложняет задачу и играет важную роль в дифференциации экзаменуемых с различным уровнем подготовки. Во время подготовки к экзамену важно не ограничиваться одним определением, а, сопоставив несколько, постараться увидеть тот оселок, механизм использования языка, на котором строится прием. Это поможет экзаменуемым легче находить соответствующее средство выразительности в лирическом тексте и позволит им более уверенно чувствовать себя при выполнении других заданий на знание «литературоведческой азбуки». Обращение к различным справочным материалам, необходимость оценивать их качество и выбирать лучшие из них имеют не только предметное, но и метапредметное значение, так как стимулируют выпускников к самостоятельной информационно-познавательной формированию навыков получения необходимой информации из словарей разных типов, развивают умения ориентироваться в различных источниках информации, критически оценивать и интерпретировать информацию. Необходимо отметить, что 9,7 задания были

сложными для категорий обучающихся от 60 до 80 т.б. В группе от 81 до 100 т.б. - процент выполнения - 92%. Очевидно, при подготовке к экзамену учителя больше внимания уделяют анализу лирики, в особенности развитию умений понимать, анализировать и интерпретировать незнакомое стихотворение, поскольку в подавляющем большинстве случаев именно с такой задачей выпускник встречается на экзамене. Однако для большинства обучающихся анализ лирического текста продолжает оставаться трудным для выполнения.

Задание №3 вызвало затруднение только в группе от 81 до 100 т.б. - 42%, что ниже среднего показателя. Возможная причина может заключаться в преобладании анализа поэтических текстов над прозаическими, драматургическим во время подготовки.

Качество выполнения заданий повышенного и высокого уровня сложности по литературе высокое, в целом более 80%, что выше прошлогодних результатов на 20%.

Выводы об итогах анализа выполнения заданий, групп заданий:

Итоги единого государственного экзамена по литературе 2023 года свидетельствуют о том, что основной массой выпускников общеобразовательных организаций Поволжского управления, участвовавших в экзамене, достигнут довольно высокий уровень подготовки по предмету, соответствующий требованиям государственного образовательного стандарта.

Анализ результатов выполнения заданий всех типов выпускниками с разным уровнем подготовки показывает, что степень успешности экзаменуемых во многом зависит от их мотивированности на сдачу экзамена по выбранному профилю. Главными предпосылками успешной сдачи экзамена по литературе следует считать знание текстов художественных произведений, обязательных для изучения, и высокий уровень сформированности важнейших общеучебных и предметных умений. К ним относятся:

- умение анализировать и интерпретировать художественное произведение как единое целое (на инструментальном уровне использовать термины и понятия при

анализе произведений, демонстрировать глубину понимания идейно-художественного своеобразия изученных произведений, умение анализировать художественный текст в свете воплощенного в произведении авторского замысла и др.);

- умение сопоставлять литературные явления и факты, опираясь на общее представление об историко-культурном контексте; осмысливать их место и роль в историко-литературном процессе (умение включать его в разнообразные историко-литературные связи, анализировать произведение в широком историко-культурном и литературном контексте, выдвигать основания для сопоставления и др.);
- умение строить письменное монологическое высказывание на литературную тему (выстраивать композицию собственного текста; логически связывать части высказывания; формулировать тезисы, подтверждая их аргументами и иллюстрациями из текста; соблюдать речевые нормы и др.).

В то же время проблемы, выявленные при анализе результатов выполнения заданий с развернутым ответом выпускниками, по-прежнему указывают на необходимость совершенствования важнейших умений и навыков, обеспечивающих успешное усвоение учебного курса. К ним относятся, прежде всего:

- навыки анализа и интерпретации художественного текста;
- сопоставительно-аналитические умения, позволяющие устанавливать как внутри-, так и межтекстовые связи, рассматривать конкретные произведения в широком историко-литературном контексте;
- важна степень усвоения учащимися комплекса теоретико-литературных понятий, а главное, умение использовать их в анализе литературного материала, в самостоятельном письменном рассуждении на литературную тему;
- качество письменных работ обучающихся, их способность или неспособность к глубокому, адекватному (в строгом смысле слова) прочтению текста, проникновению в глубину авторского замысла имеют особое значение как в процессе обучения, так и на этапе итогового экзаменационного испытания. При этом именно создание развернутого высказывания на литературную тему

остается сегодня наиболее сложным и значимым для экзаменуемых видом работ.

Закономерно, что сочинение по-прежнему остается достаточно трудным для определенной группы выпускников. В связи с этим в практике школьного преподавания следует систематически включать в учебную работу письменные задания небольшого объема, требующие точности в выражении мысли и твердого знания фактов.

Особое внимание следует уделять формированию у обучающихся навыков «контекстного» рассмотрения литературных явлений с привлечением внутрипредметных связей: построению литературных ассоциаций, работе с контекстом на уроках анализа произведений (регулярное обращение к контекстному аспекту рассмотрения литературного материала, составление ассоциативных рядов, оформление таблиц расширит видение учащимися историко-литературного процесса, понимание диалогической сущности литературы).

Экзаменуемые обнаруживают недостаточное знание текстов художественных произведений и умение подкреплять свои суждения литературным материалом. В связи с этим возрастает значимость качественного повторения учащимися важнейших разделов программы старших классов, вернуть в «активную зону» основные произведения из курса 8-9 классов. Для этого целесообразно:

- ✓ проводить систематическое повторение ранее изученного на новом уровне;
- ✓ добиваться хорошего знания школьниками содержания произведений, последовательно приучая: пользоваться для решения разных учебных задач разными видами чтения; структурировать текст; делать закладки (бумажные или электронные); отслеживать авторскую организацию текста (деление на главы, части, действия); специально концентрировать внимание на фактологии, знании исторических регалий, имен, названий, событий, временных интервалов и пр.;
- ✓ постоянно стимулировать и контролировать заучивание наизусть ключевых для творчества поэта стихотворений, фрагментов стихотворных произведений крупной формы и точечных цитат, а также заучивания наизусть программных стихотворений и цитат из прозаических текстов, формирования умения краткого

пересказа и точной отсылки к эпизоду.

При подготовке к экзамену следует четко разграничивать подходы к сочинению ЕГЭ по литературе, к сочинению по русскому языку и экзаменационному (итоговому) сочинению по литературе, в связи с этим учителям необходимо:

- регулярно проводить сочинения на заданную литературную тему с последующим анализом работ и самоанализом;
- проводить уроки по совершенствованию умений писать развернутые ответы на проблемные вопросы, уместно цитировать, применяя различные способы введения цитат и т.д.;
- совершенствовать приемы работы с эпизодом и сценой;
- формировать у выпускников навыки целостного анализа стихотворения в единстве его содержания и формы;
- целенаправленно включать в уроки задания по обучению навыкам сопоставительного анализа текстов художественных произведений на основе четкого плана;
- проводить целенаправленную и систематическую работу по обогащению теоретико-литературного инструментария обучающихся;
- использовать эффективные методики, помогающие повышать качество речевых умений и навыков, формируемых в процессе изучения литературы.

Важным при подготовке к выполнению заданий с развернутым ответом является то, что формирование умений и навыков анализа художественного текста должно быть неразрывно связано с изучением произведений на уроке.

Рекомендации по совершенствованию преподавания учебного предмета для всех обучающихся

Анализ результатов ЕГЭ по литературе позволяет выявить некоторые тенденции, характеризующие состояние отдельных аспектов преподавания литературы в общеобразовательных организациях, и типичные затруднения учащихся, дать обоснованные рекомендации по повышению качества образования по

литературе. «Традиционные» проблемные зоны, выявленные по результатам мониторинга, в обобщённом виде можно представить следующим образом:

- практическая грамотность;
- уровень умений и навыков, связанных с текстовой деятельностью учащихся;
- качество начитанности учащихся, литературный кругозор;
- проблемы формирования и развития устной речи учащихся;
- достижение метапредметных результатов освоения ООП при изучении учебных предметов.

Анализ типичных ошибок участников ЕГЭ 2023 года позволяет определить, что самыми распространёнными ошибками и затруднениями школьников при сдаче ЕГЭ по литературе являются:

- задания с развёрнутыми ответами различных типов;
- недостаточная осведомлённость об этапах развития литературного процесса, о принадлежности писателей к той или иной эпохе;

Обязательной составляющей ЕГЭ по литературе является знание теоретического материала, который обозначен в кодификаторе, поэтому уместно повторение или освоение материала по «блокам»: от простого к сложному, от более востребованного к редко встречающемуся материалу. На первый план выходят роды и жанры литературы, стихотворные размеры, художественные средства. Этот материал необходимо повторять и закреплять на каждом занятии по литературе в виде тестовых заданий, которые учащиеся могут решать индивидуально или в группах.

В этом году педагогам удалось справиться со сложной задачей - подготовкой к заданиям части, требующей написания мини-сочинения и сочинения. Выпускники в большей своей части показали достаточный уровень начитанности; умение раскрыть предложенную тему с опорой на анализ фрагмента текста; сформированность на удовлетворительном уровне навыков логической, правильной письменной речи.

Трудности возникли у группы учащихся до 60 т.б. При подготовке учащихся, показывающих низкие результаты во время проведения мониторингов, целесообразно обратиться к чтению небольших по объёму текстов, соответствующих намеченным тематическим направлениям. Важно показать учащимся, как и какие

акценты необходимо сделать при анализе того или иного текста. Эффективен подробный пересказ с комментированным чтением отдельных фрагментов произведения. Интересна и целенаправленная работа над одним текстом, когда ученикам предлагается в произведении найти его разные «границы», которые могут послужить аргументом для всех предложенных тематических направлений. Работу по подготовке к ЕГЭ можно разделить на два уровня: решение тестов и написание сочинений. Успешное решение тестовой части, как показывает опыт, зависит от количества решённых заданий. При подготовке к письменным развёрнутым ответам необходимо показать ученику, какими критериями следует руководствоваться при выборе темы сочинения в задании ЕГЭ.

На основании проведённого анализа результатов государственной итоговой аттестации по литературе 2023 года необходимо предложить следующие рекомендации по преподаванию литературы и подготовке к ЕГЭ:

1. Школьникам:

- тщательнее подходить к составлению списка произведений художественной литературы и вести читательский дневник;
- осмысливать и заучивать определения теоретико-литературных понятий, приведённые в разных словарях и учебниках;
- понимать смысловое ядро, ключевое слово, объединяющее эти определения, поскольку именно оно и характеризует существо художественного явления или приёма;
- соотносить определение приёма и конкретный пример его реализации в художественном тексте;
- совершенствовать письменную речь, свободно владеть литературным языком, позволяющим облекать свою мысль в максимально точную и выразительную форму.

2. Учителям:

- построить учебный процесс так, чтобы школьники с интересом читали отечественные классические произведения, усваивали законы литературного творчества, умели анализировать произведения, выражать

свои мысли в устной и письменной форме;

– осваивать критериальный подход к оценке контрольных работ школьников;

– продумать систему заданий по отработке у учащихся знаний и умений, связанных с написанием развернутого ответа работы ГИА по литературе;

– обучать написанию сочинения разных жанров и принципам владения нормам письменной речи.

Таким образом, анализ результатов выполнения заданий государственной итоговой аттестации по литературе 2023 года определяет характер методических рекомендаций по организации подготовки обучающихся к ГИА. При организации подготовки школьников к государственной итоговой аттестации по литературе учителю необходимо:

1. Усилить внимание к теоретической подготовке учащихся, вести систематическую работу по осознанному усвоению учащимися данных знаний и умений. Проектно-исследовательская деятельность, обращение к статьям учебника и литературоведческим источникам, привлечение справочной литературы, терминологические диктанты, создание различного вида схем и таблиц – эти и другие формы работы в сочетании с чтением, анализом художественного текста помогут повысить литературоведческую грамотность учащихся, подготовив их к требованиям ГИА по литературе.

2. Систематически проводить комплексную работу, целью которой является не только создание и редактирование собственного высказывания, но и формирование следующих умений:

– анализировать лексические средства, использованные в образцовых текстах: многозначные слова, синонимы, антонимы, паронимы, омонимы, фразеологизмы, а также тропы;

– использовать слово в соответствии с его точным лексическим значением и с требованием лексической сочетаемости в собственных

письменных высказываниях;

– использовать в собственных высказываниях слова, относящиеся к разным группам лексики в зависимости от речевой ситуации (книжная, нейтральная и разговорная лексика), слова, вступающие в разные смысловые отношения (синонимы, антонимы, паронимы, омонимы), и т.д.;

– уместно использовать изобразительно-выразительные языковые средства в собственной речи.

3. Активизировать работу по формированию у учащихся таких общеучебных умений и навыков, как извлечение и переработка информации, представленной в различном виде (текст, таблица, график, схема), а также умения представлять переработанные данные в различной форме.

4. Уделять повышенное внимание обучению смысловому многоаспектному анализу художественного текста, последовательно развивать у учащихся умения, характеризующие читательскую грамотность как компонент функциональной грамотности.

5. Шире использовать различные виды словарей (в том числе и электронные) и другие поисковые системы на уроках литературы.

6. Организовать системную работу по заучиванию наизусть текстов, их фрагментов, отдельных цитат из литературных произведений; предусмотреть в контексте обобщающего повторения обращение к выученным наизусть произведениям.

7. При изучении курса литературы обращаться к произведениям современных авторов, в том числе представляющих региональную литературу, использовать читательский опыт учащихся в работе по развитию речи.

8. Продолжить работу по повышению уровня знаний и умений обучающихся, связанных с написанием ответа на проблемный вопрос, а также с умением сопоставлять художественные тексты.

Рекомендации по организации дифференцированного обучения школьников с разными уровнями предметной подготовки.

В целях совершенствования методики преподавания литературы учителям следует:

- систематизировать проведение диагностических работ с целью выявления проблем конкретных обучающихся и построения **индивидуальной** программы повышения уровня образовательной подготовки;
- разработать систему индивидуально-групповых **разноуровневых** заданий по комплексному анализу прозаического и стихотворного текста, обучению сравнительно-сопоставительному анализу.

Рекомендации по темам для обсуждения на методических объединениях учителей-предметников, возможные направления повышения квалификации

- обсуждение недостатков освоения предмета на основе выявленных типичных ошибок в работах ЕГЭ-2023;
- специфика выполнения и оценки заданий ЕГЭ по литературе;
- обучение выполнению заданий с кратким ответом, позволяющие проверить знания по теории и истории литературы, умение понимать смысл литературоведческих и межпредметных понятий и умение анализировать отдельные элементы художественного текста (№ 3, 7, 9).

Адресные рекомендации:

1. Ресурсному центру:

С целью обмена педагогическим опытом подготовки к экзамену по литературе и отдельным его заданиям, повышения уровня выполнения ряда заданий, в рамках заседания ТУМО, индивидуального консультирования запланировать проведение мастер-классов, выездных встреч с педагогами, учащиеся которых стабильно демонстрируют высокие результаты на экзаменах, творческих конкурсов.

2. Администрации ОО:

- проанализировать результаты ЕГЭ по литературе в 11-х классах на заседаниях педсоветов, методического совета, ШМО учителей русского языка и литературы;

- включить в план внутришкольного контроля необходимые диагностические работы;
- усилить контроль за осуществлением в общеобразовательных учреждениях единого орфографического режима;
- усилить контроль организации учителями-предметниками работы с текстовой информацией на каждом уроке;
- скорректировать методическую работу с педагогами по подготовке обучающихся к государственной итоговой аттестации по литературе.

3. Учителям русского языка и литературы всех общеобразовательных организаций

- осваивать критериальный подход к оценке контрольных работ школьников;
- организовать системную работу по заучиванию наизусть текстов, их фрагментов, отдельных цитат из литературных произведений; предусмотреть в контексте обобщающего повторения обращение к выученным наизусть произведениям;
- уделять повышенное внимание обучению смысловому многоаспектному анализу художественного текста, последовательно развивать у учащихся умения, характеризующие читательскую грамотность как компонент функциональной грамотности.

4. Учителям русского языка и литературы ГБОУ СОШ № 1 п.г.т. Смышляевка, ГБОУ СОШ №3 г. Новокуйбышевска, ГБОУ СОШ № 5 «ОЦ» г. Новокуйбышевска

- обучать написанию сочинения разных жанров и принципам владения нормам письменной речи;
- усилить внимание экзаменуемых к анализу лирики.
- продумать систему заданий по отработке у учащихся знаний и умений, связанных с написанием развернутого ответа работы ГИА по литературе;
- систематически проводить комплексную работу, целью которой является создание и редактирование собственного высказывания, формирование следующих умений:

- анализировать лексические средства, использованные в образцовых текстах: многозначные слова, синонимы, антонимы, паронимы, омонимы, фразеологизмы, а также тропы;
- использовать слово в соответствии с его точным лексическим значением и с требованием лексической сочетаемости в собственных письменных высказываниях;
- уместно использовать изобразительно-выразительные языковые средства в собственной речи.

5. Учителям русского языка и литературы ГБОУ СОШ с. Курумоч, ГБОУ СОШ «ОЦ «Южный город» п. Придорожный, ГБОУ СОШ № 1 п.г.т. Смышляевка, ГБОУ СОШ №7 г. Новокуйбышевска, ГБОУ СОШ № 5 «ОЦ» г. Новокуйбышевска, ГБОУ гимназия №1 г. Новокуйбышевска

- организовать системную работу с использованием современных приемов по формированию умения анализировать художественный текст, опираясь на понятия, связанные с его жанровой и родовой спецификой, с художественным методом, и выявлять особенности языка художественных произведений;
- разнообразить формы работы по мотивированию школьников, выбравших профильный экзамен по литературе, к внимательному чтению полных текстов художественных произведений, входящих в кодификатор.

Директор



Буренова Т.А.

Исполнитель:

Лугова Е.В., старший методист,

Салимгареева Г.М., учитель русского языка и литературы ГБОУ гимназия № 1