



государственное бюджетное учреждение  
дополнительного профессионального образования Самарской области  
«Новокуйбышевский ресурсный центр»

☐ 446200 Самарская область, ☐ (84635)6-67-37  
г.о. Новокуйбышевск, ☐ [dpo\\_rc\\_nkb@samara.edu.ru](mailto:dpo_rc_nkb@samara.edu.ru)  
ул. Суворова, д. 20 ☐ <http://www.rc-nsk.ru>

## АНАЛИТИЧЕСКАЯ СПРАВКА по результатам ОГЭ по географии

### в общеобразовательных организациях Поволжского округа

На основании приказов Министерства Просвещения Российской Федерации Федеральной службы по надзору в сфере образования и науки от 16.11.2022г. № 991/1145 «Об утверждении единого расписания и продолжительности проведения государственного выпускного экзамена по образовательным программам основного общего и среднего общего образования по каждому учебному предмету, требований к использованию средств обучения и воспитания при его проведении в 2023 г.» и от 16.11.2022г. № 990/1144 «Об утверждении единого расписания и продолжительности проведения основного государственного экзамена по каждому учебному предмету, требований к использованию средств обучения и воспитания при его проведении в 2023 году» для обучающихся 9-ых классов общеобразовательных организациях, подведомственных Поволжскому управлению 30 мая 2023 года состоялся ОГЭ по географии.

Основной государственный экзамен по географии проводился в форме основного государственного экзамена в утвержденных пунктах проведения экзамена с привлечением общественных наблюдателей.

В ОГЭ по географии в форме основного государственного экзамена 30 мая 2023 года приняли участие 949 девятиклассников, что составляет 49,5% от общего числа выпускников 9-ых классов. Анализ количественных результатов выполнения работы позволил установить, что 864 обучающихся справились с работой. Успеваемость составила 91%. 85 человек не освоили образовательный стандарт (9%). На «4» и «5» работу выполнили 554 человек, что составило 58,4% от общего количества, выполнявших работу. 100% уровень обученности и 100% качество показали школы г.о. Новокуйбышевск: ГБОУ ООШ № 12; Волжского района: ГБОУ ООШ пос. Ровно-Владимировка,.

### Основные результаты ОГЭ по географии в сравнении по АТЕ

АТЕ	Кол-во участников	Полученные отметки								Успеваемость, %	Качество, %
		«5»	%	«4»	%	«3»	%	«2»	%		
г. Новокуйбышевск	377	58	15,4	176	46,7	117	31	26	6,9	93,1%	62,1%

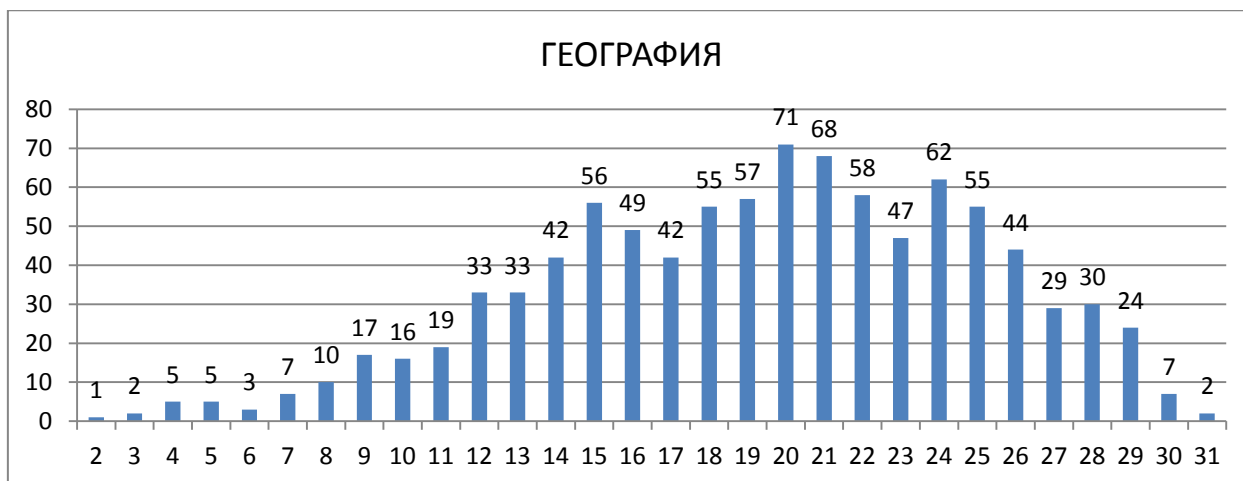
Волжский район	572	78	13,6	242	42,3	193	33,7	59	10,3	89,7%	55,9 %
Поволжский округ	949	136	14,3	418	44	310	32,7	85	9	91%	58,4 %

### Результаты в разрезе образовательных учреждений

ОО	количество участников	% "2"	% "3"	% "4"	% "5"	средний балл	средняя отметка	уровень обученности	качество знаний
ГБОУ гимназия №1 г. Новокуйбышевска	30	6,7%	20,0%	63,3%	10,0%	20,2	3,8	93,3%	73,3%
ГБОУ ООШ № 11 г. Новокуйбышевска	25	8,0%	52,0%	36,0%	4,0%	16,8	3,4	92,0%	40,0%
ГБОУ ООШ № 12 пос. Шмидта	1	0,0%	0,0%	100,0 %	0,0%	24,0	4,0	100,0%	100,0%
ГБОУ ООШ № 15 г. Новокуйбышевска	17	0,0%	23,5%	76,5%	0,0%	19,9	3,8	100,0%	76,5%
ГБОУ ООШ № 17 г. Новокуйбышевск	14	7,1%	64,3%	0,0%	28,6%	18,0	3,5	92,9%	28,6%
ГБОУ ООШ № 18 г. Новокуйбышевска	22	18,2%	13,6%	54,5%	13,6%	19,1	3,6	81,8%	68,2%
ГБОУ ООШ № 19 г. Новокуйбышевска	33	0,0%	15,2%	45,5%	39,4%	22,5	4,2	100,0%	84,8%
ГБОУ ООШ № 20 г. Новокуйбышевска	12	25,0%	58,3%	16,7%	0,0%	14,8	2,9	75,0%	16,7%
ГБОУ ООШ № 21 г. Новокуйбышевска	43	0,0%	37,2%	39,5%	23,3%	20,5	3,9	100,0%	62,8%
ГБОУ ООШ № 4 г. Новокуйбышевска	8	0,0%	87,5%	12,5%	0,0%	16,3	3,1	100,0%	12,5%
ГБОУ ООШ № 6 г. Новокуйбышевска	46	4,3%	23,9%	54,3%	17,4%	20,8	3,8	95,7%	71,7%
ГБОУ ООШ № 9 г. Новокуйбышевска	10	0,0%	50,0%	50,0%	0,0%	20,1	3,5	100,0%	50,0%
ГБОУ СОШ № 3 г. Новокуйбышевска	9	0,0%	22,2%	55,6%	22,2%	22,9	4,0	100,0%	77,8%
ГБОУ СОШ № 5 "ОЦ" г. Новокуйбышевска	31	16,1%	38,7%	45,2%	0,0%	16,4	3,3	83,9%	45,2%
ГБОУ СОШ № 7 "ОЦ" г. Новокуйбышевска	57	12,3%	14,0%	54,4%	19,3%	20,8	3,8	87,7%	73,7%
ГБОУ СОШ № 8 "ОЦ" г. Новокуйбышевска	19	0,0%	47,4%	36,8%	15,8%	20,2	3,7	100,0%	52,6%
<b>ИТОГО г.о. Новокуйбышевск</b>	<b>377</b>	<b>6,9%</b>	<b>31%</b>	<b>46,7%</b>	<b>15,4%</b>	<b>19,7</b>	<b>3,7</b>	<b>93,1%</b>	<b>62,1%</b>
ГБОУ ООШ № 2 п.г.т. Смышляевка	21	9,5%	23,8%	38,1%	28,6%	21,3	3,9	90,5%	66,7%
ГБОУ ООШ пос. Верхняя Подстепновка	16	25,0%	56,3%	12,5%	6,3%	15,0	3,0	75,0%	18,8%
ГБОУ ООШ пос. Ровно-Владимировка	5	0,0%	0,0%	80,0%	20,0%	22,8	4,2	100,0%	100,0%

ГБОУ ООШ пос. Самарский	5	0,0%	20,0%	80,0%	0,0%	20,8	3,8	100,0%	80,0%
ГБОУ ООШ с. Яблонный Овраг	9	0,0%	33,3%	55,6%	11,1%	19,8	3,8	100,0%	66,7%
ГБОУ СОШ "ОЦ" "Южный город" пос. Придорожный	117	6,0%	35,9%	41,9%	16,2%	19,7	3,7	94,0%	58,1%
ГБОУ СОШ "ОЦ" п.г.т. Роцинский	43	18,6%	39,5%	34,9%	7,0%	16,9	3,3	81,4%	41,9%
ГБОУ СОШ "ОЦ" с. Дубовый Умет	20	20,0%	40,0%	30,0%	10,0%	16,8	3,3	80,0%	40,0%
ГБОУ СОШ "ОЦ" с. Лопатино	11	18,2%	45,5%	18,2%	18,2%	16,5	3,4	81,8%	36,4%
ГБОУ СОШ "ОЦ" с. Подъем-Михайловка	11	18,2%	18,2%	36,4%	27,3%	20,3	3,7	81,8%	63,6%
ГБОУ СОШ № 1 "ОЦ" п.г.т. Смышляевка	93	12,9%	36,6%	41,9%	8,6%	18,2	3,5	87,1%	50,5%
ГБОУ СОШ № 1 "ОЦ" п.г.т. Стройкерамика	33	6,1%	15,2%	57,6%	21,2%	21,4	3,9	93,9%	78,8%
ГБОУ СОШ № 3 п.г.т. Смышляевка	23	13,0%	21,7%	47,8%	17,4%	19,9	3,7	87,0%	65,2%
ГБОУ СОШ п.г.т. Петра Дубрава	27	14,8%	25,9%	51,9%	7,4%	18,9	3,5	85,2%	59,3%
ГБОУ СОШ пос. Черновский	19	0,0%	57,9%	26,3%	15,8%	18,5	3,6	100,0%	42,1%
ГБОУ СОШ пос. Просвет	20	0,0%	40,0%	25,0%	35,0%	21,3	4,0	100,0%	60,0%
ГБОУ СОШ с. Воскресенка	18	11,1%	27,8%	38,9%	22,2%	20,1	3,7	88,9%	61,1%
ГБОУ СОШ с. Курумоч	28	7,1%	32,1%	53,6%	7,1%	19,5	3,6	92,9%	60,7%
ГБОУ СОШ с. Рождествено	17	0,0%	29,4%	70,6%	0,0%	20,5	3,7	100,0%	70,6%
ГБОУ СОШ с. Сухая Вязовка	9	0,0%	22,2%	66,7%	11,1%	20,7	3,9	100,0%	77,8%
ГБОУ СОШ с. Черноречье	27	18,5%	37,0%	37,0%	7,4%	17,5	3,3	81,5%	44,4%
<b>ИТОГО по м.р. Волжский</b>	<b>572</b>	<b>10,3</b>	<b>33,7%</b>	<b>42,3%</b>	<b>13,6%</b>	<b>19,1</b>	<b>3,6</b>	<b>89,7%</b>	<b>55,9%</b>
<b>ИТОГО Поволжское управление</b>	<b>949</b>	<b>9%</b>	<b>32,7%</b>	<b>44%</b>	<b>14,3%</b>	<b>19,3</b>	<b>3,6</b>	<b>91%</b>	<b>58,4%</b>

**Диаграмма распределения первичных баллов участников ОГЭ по географии в 2023 г. (количество участников, получивших тот или иной балл)**



### **ВЫВОДЫ о характере результатов ОГЭ по географии в 2023 году.**

В 2023 году участие в выполнении экзаменационной работы по географии в формате ОГЭ приняли выпускники всех школ Поволжского образовательного округа, кроме ГБОУ ООШ № 13.

Распределение экзаменационных отметок по пятибалльной шкале показывает, что обученность участников экзамена по предмету составила 91%. Отметки «4» и «5» получили 58,4% проэкзаменованных выпускников основной школы. Преобладающей отметкой, полученной учащимися на экзамене, является отметка «4» (44%); 32,7% выпускников получили на экзамене отметку «3».

Средний балл по пятибалльной шкале составляет 3,7 балла.

Средний тестовый балл (максимальное количество баллов - 31) равен 19,3 балла.

В текущем учебном году при проведении анализа результатов ОГЭ по географии были выделены результаты 151 выпускников:

не набравшие минимальное количество баллов по предмету (85 чел, что составляет 9%),

преодолевшими минимальную границу с запасом в 1-2 балла (66 чел – 7%).

Это означает, что количество участников с низким уровнем подготовки по предмету значительно больше, чем просто количество не преодолевших минимальную границу.

Доля участников экзамена с высоким уровнем подготовки по географии в округе составляет 14,3%, однако из них 4,9% (73 чел.) участников, которые преодолели с запасом в 1-2 балла границу, соответствующую высокому уровню подготовки.

Таким образом, считаем, что данное количество выпускников находится в зоне риска, так как имеется вероятность не достижения 26 баллов, что может привести к снижению доли выпускников, получивших баллы, соответствующие высокому уровню подготовки. Это следует учесть при организации работы с аналогичной категорией участников ГИА следующего года.

Количество участников экзамена с высоким уровнем подготовки по географии в округе составляет 14,3%, однако 12,3% (117 чел.) участников, получившие 24-25 первичный балл, не смогли набрать 1-2 балла для преодоления границы отметки «5».

Таким образом, потенциально доля участников, показывающих высокие результаты, в округе может быть выше. Это следует учесть при организации работы с данной категорией участников следующего года.

#### **Анализ результатов выполнения отдельных заданий или групп заданий по предмету**

##### **Краткая характеристика работы.**

Каждый вариант экзаменационной работы включает в себя 30 заданий, различающихся формой и уровнем сложности.

Работа содержит 27 заданий с записью краткого ответа, 3 задания с развёрнутым ответом (12, 28 и 29), в двух из которых: в заданиях 12 и 29 – требуется записать полный обоснованный ответ на поставленный вопрос. За выполнение задания 12 с развёрнутым ответом в зависимости от полноты и правильности ответа выставляется от 0 до 2 баллов, выполнение заданий 28 и 29 с развёрнутым ответом оценивается 1 баллом.

Экзаменационная работа по географии 2022 г. включает 15 заданий базового, 13 – повышенного и 2 задания высокого уровня сложности. Задания с развёрнутым ответом в экзаменационной работе различаются по уровню сложности.

В каждый вариант КИМ 2023 г. включены задания, проверяющие знание содержания всех основных разделов курса географии основной школы и соответствие основным требованиям к уровню подготовки выпускников.

Важной для ОГЭ является проверка сформированности умения извлекать и анализировать данные из различных источников географической информации. Источники географической информации в КИМ ОГЭ, кроме географических атласов, весьма разнообразны – это географические карты, представленные в заданиях (например, топографическая карта в задании 12 с развёрнутым ответом), статистические источники (таблицы, графики,

диаграммы), а также тексты. На проверку сформированности умений по работе с текстом нацелены задания 28–29 с развёрнутым ответом.

Для удобства анализа разделим работу на условные части: часть №1 – задания базового, повышенного, высокого уровней под № 1-11, 13-27, 30; часть №2 с развернутым типом заданий высокого и повышенного уровней под № 12, 28, 29.

### Статистический анализ выполняемости заданий и групп заданий КИМ ОГЭ в 2023 году

Номер задания в КИМ	Проверяемые элементы содержания / умения	Уровень сложности задания	Средний процент выполнения	Процент выполнения по округу в группах, получивших отметку			
				«2»	«3»	«4»	«5»
Часть 1.							
1.	Источники географической информации. Природа Земли и человек. Материки, океаны, народы и страны. Природопользование и геоэкология. География России.	Б	69,7%	40,0%	53,5%	79,9%	93,4%
2.	Особенности географического положения России	Б	89,9%	49,4%	86,1%	97,6%	100,0%
3.	Природа России	П	50,8%	20,0%	36,5%	57,4%	82,4%
4.	Население России, Население Земли, Численность населения Земли, Человеческие расы, этносы, Природа России.	Б	74,1%	47,1%	61,3%	82,8%	93,4%
5.	Атмосфера. Состав, строение, циркуляция, распределение тепла и влаги на Земле Погода и климат. Изучение элементов погоды	Б	86,0%	48,2%	79,4%	94,0%	100,0%
6.	Атмосфера. Состав, строение, циркуляция, распределение тепла и влаги на Земле Погода и климат. Изучение элементов погоды	Б	72,7%	51,8%	63,5%	78,0%	90,4%
7.	Географические модели: глобус, географическая карта, план местности, их основные параметры и элементы (масштаб, условные знаки, способы	П	51,2%	16,5%	24,5%	63,6%	95,6%

	картографического изображения, градусная сеть)						
8.	Земная кора и литосфера. Состав, строение и развитие. Земная поверхность: формы рельефа суши, дна Мирового океана. Полезные ископаемые, зависимость их размещения от строения земной коры и рельефа. Минеральные ресурсы Земли, их виды и оценка	Б	93,3%	71,8%	92,3%	96,9%	97,8%
9.	Географические модели: глобус, географическая карта, план местности, их основные параметры и элементы (масштаб, условные знаки, способы картографического изображения, градусная сеть)	Б	30,9%	4,7%	23,2%	34,2%	54,4%
10.	Географические модели: глобус, географическая карта, план местности, их основные параметры и элементы (масштаб, условные знаки, способы картографического изображения, градусная сеть)	Б	83,0%	38,8%	76,1%	92,1%	98,5%
11.	Географические модели: глобус, географическая карта, план местности, их основные параметры и элементы (масштаб, условные знаки, способы картографического изображения, градусная сеть)	В	79,7%	35,3%	73,9%	87,8%	95,6%

13.	Гидросфера, её состав и строение. Мировой океан и его части, взаимодействие с атмосферой и сушей. Поверхностные и подземные воды суши. Ледники и многолетняя мерзлота. Водные ресурсы Земли. Атмосфера. Состав, строение, циркуляция. Распределение тепла и влаги на Земле. Погода и климат. Изучение элементов погоды. Материки и страны. Основные черты природы Африки, Австралии, Северной и Южной Америки, Антарктиды, Евразии. Население материков. Природные ресурсы и их использование. Изменение природы под влиянием хозяйственной деятельности человека. Многообразие стран, их основные типы. Влияние хозяйственной деятельности людей на природу. Хозяйство России.	Б	60,0%	11,8%	41,0%	73,7%	91,2%
14.	Стихийные явления в литосфере, гидросфере, атмосфере.	Б	64,6%	34,1%	45,8%	74,4%	96,3%
15.	Влияние хозяйственной деятельности людей на природу. Основные типы природопользования	П	41,8%	12,9%	23,5%	49,3%	78,7%
16.	Земля как планета. Форма, размеры, движение Земли. Атмосфера. Состав, строение, циркуляция. Распределение тепла и влаги на Земле. Погода и климат. Изучение элементов погоды	П	68,3%	32,9%	51,3%	78,7%	97,1%
17.	Земля как планета. Форма, размеры, движение Земли.	П	43,6%	27,1%	33,2%	46,9%	67,6%

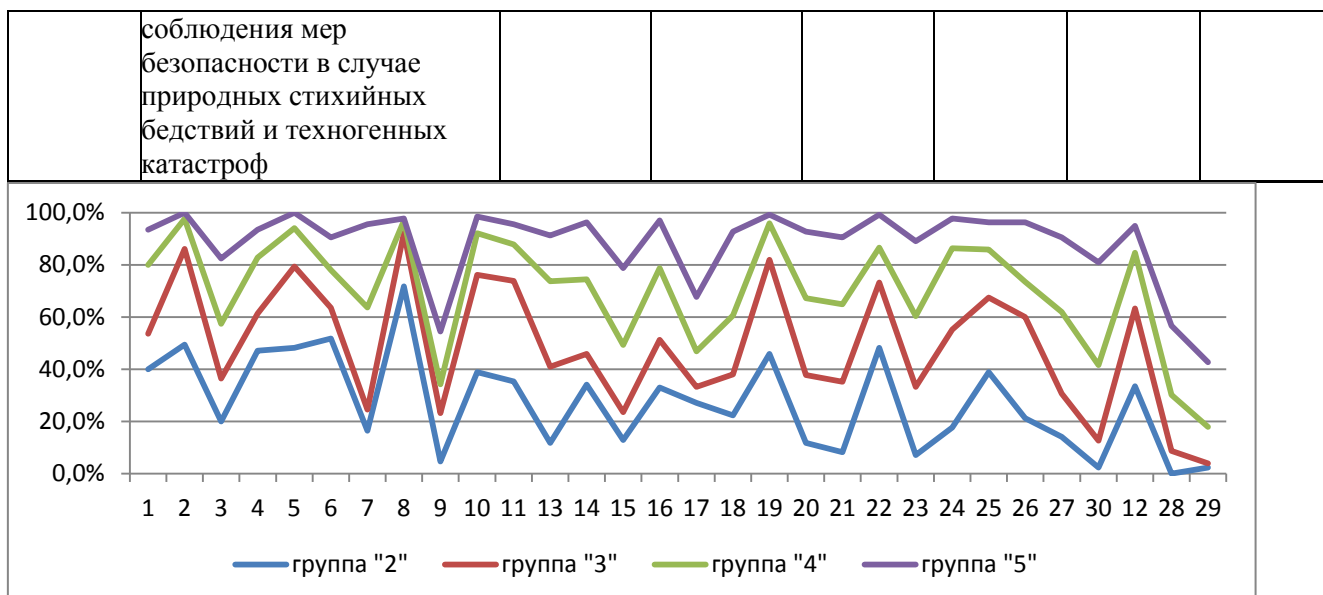


18.	Атмосфера. Состав, строение, циркуляция. Распределение тепла и влаги на Земле. Погода и климат. Изучение элементов погоды	П	54,4%	22,4%	38,1%	60,5%	92,6%
19.	Особенности географического положения России	П	87,4%	45,9%	81,9%	95,9%	99,3%
20.	Материки и страны. Основные черты природы Африки, Австралии, Северной и Южной Америки, Антарктиды, Евразии. Население материков. Природные ресурсы и их использование. Изменение природы под влиянием хозяйственной деятельности человека. Многообразие стран, их основные типы. <b>Природно-хозяйственное районирование России.</b> Географические особенности отдельных районов и регионов: Север и Северо-Запад, Центральная Россия, Поволжье, Юг Европейской части страны, Урал, Сибирь и Дальний Восток. Географическое положение регионов, их природный, человеческий и хозяйственный потенциал	Б	56,3%	11,8%	37,7%	67,2%	92,6%
21.	Земная кора и литосфера. Состав, строение и развитие. Земная поверхность: формы рельефа суши, дна Мирового океана. Полезные ископаемые, зависимость их размещения от строения земной коры и рельефа. Минеральные ресурсы Земли, их виды и оценка. Гидросфера, её состав и строение. Мировой океан и его части, взаимодействие с атмосферой и сушей. Поверхностные и подземные воды суши.	П	53,7%	8,2%	35,2%	64,8%	90,4%

	Ледники и многолетняя мерзлота. Водные ресурсы Земли. Атмосфера. Состав, строение, циркуляция. Распределение тепла и влаги на Земле. Погода и климат. Изучение элементов погоды. Биосфера, её взаимосвязи с другими геосферами. Разнообразие растений и животных, особенности их распространения. Почвенный покров. Почва как особое природное образование. Условия образования почв разных типов. Географическая оболочка Земли. Широтная зональность и высотная поясность, цикличность и ритмичность процессов. Территориальные комплексы: природные, природно-хозяйственные. Население России						
22.	Население России. Хозяйство России	Б	80,6%	48,2%	73,2%	86,6%	99,3%
23.	Население России. Хозяйство России	П	50,8%	7,1%	33,2%	60,3%	89,0%
24.	Население России.	Б	71,7%	17,6%	55,2%	86,4%	97,8%
25.	Население России.	П	77,1%	38,8%	67,4%	85,9%	96,3%
26.	Хозяйство России. <b>Природно-хозяйственно-районирование России.</b> Географические особенности отдельных районов и регионов: Север и Северо-Запад, Центральная Россия, Поволжье, Юг Европейской части страны, Урал, Сибирь и Дальний Восток. Географическое положение регионов, их природный, человеческий и хозяйственный потенциал	П	67,7%	21,2%	60,0%	73,4%	96,3%
27.	Источники географической информации. Природа Земли и человек. Материки, океаны, народы и страны. Природопользование и	Б	51,5%	14,1%	30,6%	62,0%	90,4%

	геоэкология. География России.						
30.	<p>Географическая оболочка Земли. Широтная зональность и высотная поясность, цикличность и ритмичность процессов. Территориальные комплексы: природные, природно-хозяйственные. Материки и страны. Основные черты природы Африки, Австралии, Северной и Южной Америки, Антарктиды, Евразии. Население материков. Природные ресурсы и их использование. Изменение природы под влиянием хозяйственной деятельности человека. Многообразие стран, их основные типы. <b>Население России. Природно-хозяйственное районирование России.</b> Географические особенности отдельных районов и регионов: Север и Северо-Запад, Центральная Россия, Поволжье, Юг Европейской части страны, Урал, Сибирь и Дальний Восток. Географическое положение регионов, их природный, человеческий и хозяйственный потенциал.</p>	П	34,2%	2,4%	12,6%	41,6%	80,9%
<i>Часть 2. Задания с развернутым ответом</i>							

12.	Формирование умений и навыков использования разнообразных географических знаний в повседневной жизни для объяснения и оценки явлений и процессов, самостоятельного оценивания условий безопасности окружающей среды, адаптации к условиям территории проживания	П	74,5%	33,5%	63,2%	84,6%	94,9%
28.	Формирование представлений и основополагающих теоретических знаний о целостности и неоднородности Земли как планеты людей в пространстве и во времени; формирование представлений и основополагающих теоретических знаний об особенностях природы, жизни, культуры и хозяйственной деятельности людей, экологических проблемах на разных материках и в отдельных странах; овладение основными навыками нахождения, использования и презентации географической информации.	Б	24,2%	0,0%	8,7%	30,1%	56,6%
29.	Формирование умений и навыков использования разнообразных географических знаний в повседневной жизни для объяснения и оценки явлений и процессов, самостоятельного оценивания уровня безопасности окружающей среды, адаптации к условиям территории проживания,	В	15,5%	2,4%	3,9%	17,9%	42,6%



Анализируя результаты выполнения ОГЭ по географии по группам обучающихся с различным уровнем подготовки, представленные в таблице выше, можно сделать следующие выводы:

Группа обучающихся с «отличным» уровнем подготовки (балл от 26-31) составляет (14,3% от общего количества участников ОГЭ) и средний процент выполнения заданий этой группой учащихся составил 88,4%. Данная группа показывает высокий процент выполнения почти всех заданий КИМ. Затруднения вызвали задания 29 (42,6% выполнения).

У группы учащихся с «хорошим» уровнем подготовки (балл от 19-25), вызвали определенные затруднения задания (№ 9, 28, 29, 30). Средний процент выполнения заданий в целом этой группой участников составил 70,2%, процент выполнения заданий данной группой обучающихся выше допустимого уровня заданий любой сложности. Контингент этой группы составляет 44% от общего количества участников диагностической процедуры.

Именно эти две категории обучающихся «вытянули» средний процент выполнения заданий в целом по Поволжскому образовательному округу.

Группа обучающихся с «удовлетворительной» подготовкой (балл от 12-18) составляет 32,7% от общего количества участников, средний процент выполнения заданий данной категорией выпускников составил 48,9%. Процент выполнения заданий базового уровня данной группой участников составил 56,9%, что является порогом допустимого значения для заданий данного уровня. Не справились учащиеся данной группы с заданиями № 9, 20 и 28.

#### *Базовый уровень сложности (часть 1)*

Максимальный первичный балл за выполнение заданий базового уровня сложности – 15, что соответствует 48,4% максимального первичного балла за выполнение заданий данного уровня от максимального первичного балла за всю работу (31).

Задания базового уровня имеют планируемый диапазон выполнения **60-**

**90%.**

Задания базового уровня сложности проверяют существенные элементы содержания курса основной школы, сформированность у выпускников научного мировоззрения и географической компетентности, овладения разнообразными видами учебной деятельности:

владение географической терминологией и символикой; знание географических особенностей материков и океанов; географических особенностей природы России; знание географических явлений и процессов в геосферах, взаимосвязи между ними, их изменения в результате деятельности человека; понимание, что такое географическая зональность и поясность; знание и понимание природных и антропогенных причин возникновения геоэкологических проблем на локальном, региональном и глобальном уровнях; знание мер по сохранению природы и защите людей от стихийных природных и техногенных явлений; умения определять, сравнивать, классифицировать; использование приобретенных знаний и умений в практической деятельности и повседневной жизни для определения различий во времени, чтения карт различного содержания.

Диапазон выполнения заданий базового уровня сложности в 2023 году в нашей школе составляет от 30,9% до 93,3%.

На уровне освоения и выше (более 60%) выполнены задания 1,2,4,5,6,8,10,13,14,22,24. В этом диапазоне находятся результаты большинства заданий линии базового уровня.

#### *Повышенный уровень сложности (часть 1)*

Работа содержит задания повышенного уровня сложности в виде числа или последовательности цифр, одно задание – с развернутым ответом. Максимальный первичный балл за выполнение заданий повышенного уровня сложности – 14, что соответствует 45,1% максимального первичного балла за выполнение заданий данного уровня от максимального первичного балла за всю работу (31).

При анализе результатов выполнения заданий повышенной сложности с кратким ответом в виде установления правильной последовательности, числа, слова по отдельным группам участников учитывалось, что элементы содержания считаются усвоенными, а умения – сформированными, если процент выполнения задания, проверяющего данный элемент содержания или умения, от 40 до 60%.

С выполнением разнородных заданий с кратким ответом повышенного уровня части I справились от 34,2% до 80,6% выпускников, участвующих в ОГЭ по географии в 2023 году.

Лучший результат этого года – 80,6% при выполнении заданий 22.

Задание 30 повышенного уровня сложности требует от выпускников умения выделять (узнавать) существенные признаки географических объектов и явлений по разделам «Материки, океаны, народы и страны», «Население России», «Природно-хозяйственное районирование России». Линия заданий по-прежнему остаётся сложной для выполнения, в этом году с заданием линии 30

справилось 34,2% при планируемом результате от 40 до 60%.

### *Задания с развернутым типом ответов (Часть 2)*

Важной для ОГЭ является проверка сформированности умения извлекать и анализировать данные из различных источников географической информации (карт, атласов, статистические материалы, диаграммы, тексты СМИ). Большое внимание уделяется достижению обучающимися требований, направленных на практическое применение географических знаний и умений. Сформированность способности самостоятельного творческого применения знаний и умений в практической деятельности, в повседневной жизни проверяется в задании с развернутым ответом.

Задания высокого уровня имеют планируемый процент выполнения не менее 40%. Максимальный первичный балл за выполнение заданий высокого уровня сложности – 2, что соответствует 6,5% максимального первичного балла за выполнение заданий данного уровня от максимального первичного балла за работу (31). Заданий с развернутым ответом, в которых требуется записать полный обоснованный ответ на поставленный вопрос, три. Максимальный первичный балл за задание №12–2, №28–1, №29–1.

2 часть экзаменационной работы по географии содержит 3 задания с развернутым ответом (задание базового, повышенного уровня сложности и задание высокого уровня сложности).

Вызвало затруднение у выпускников всех групп задание 28 и 29, с проверяемыми элементами содержания по различным темам: «Земная кора и литосфера: состав, строение и развитие», «Гидросфера, ее состав. Мировой океан. Поверхностные и подземные воды суши. Ледники», «Атмосфера», «Биосфера, ее взаимосвязи с другими геосферами», «Географическая оболочка Земли». Данная группа выпускников не смогла объяснить существенные признаки географических объектов и явлений, продемонстрировать знания и понимания природных и антропогенных причин возникновения геоэкологических проблем. Учителям географии следует обратить внимание на проблемный и проектный методы изучения географии в контексте изучения геоэкологических проблем области с привлечением специалистов региональных вузов.

### **Содержательный анализ выполнения заданий КИМ ОГЭ-9 по географии**

*Анализ выполнения первой части ОГЭ по географии заданий базового уровня: данная группа заданий предполагает запись краткого ответа в виде одной цифры, числа или слова.*

В целом девятиклассники с этим блоком заданий справились более успешно. Результаты по 12 вопросам (№1, 2, 4, 5, 6, 8, 10, 13, 14, 22, 24) из 15 базового уровня укладываются в диапазон планируемого процента выполнения 60-90: участники диагностической работы продемонстрировали овладение базовыми

географическими понятиями и знаниями географической терминологии, знаниями  
о свойствах, признаках, размещении основных географических объектов,  
понимание роли  
географии в формировании качества жизни человека и окружающей его среды на  
планете Земля, а также умения:

- использовать географические знания для описания положения и взаиморасположения объектов и явлений в пространстве;
- сравнивать изученные географические объекты, явления и процессы на основе выделения их существенных признаков, выбирать и использовать источники географической информации (картографические), необходимые для решения учебных, практико-ориентированных задач, а также практических задач повседневной жизни;
- оценивать характер взаимодействия деятельности человека и компонентов природы в разных географических условиях с точки зрения концепции устойчивого развития.

По трем вопросам базового уровня процент выполнения заданий ниже планируемого и составляет от 30,9% до 56,3%. Наибольшие затруднения у участников диагностической работы вызвали следующие задания:

Задание № 9, проверяющее уровень овладения базовыми географическими понятиями и знаниями географических моделей. С данным заданием справились 30,9% участников экзамена. Средний процент выполнения данного задания группой обучающихся с «неудовлетворительным» уровнем подготовки составил 4,7%. Обучающиеся с «удовлетворительным» уровнем подготовки выполнили это задание на 23,2%, «хорошисты» и «отличники» показали 34,2% и 54,4% выполнения соответственно.

Ниже планируемых показателей с заданием №9 справились обучающиеся ГБОУ гимназия №1, ГБОУ ООШ № 12, ГБОУ ООШ № 17, ГБОУ ООШ № 18, ГБОУ ООШ № 2 п.г.т. Смышляевка, ГБОУ ООШ № 20, ГБОУ ООШ № 4, ГБОУ ООШ № 6, ГБОУ ООШ пос. Верхняя Подстепновка, ГБОУ ООШ пос. Ровно-Владимировка, ГБОУ СОШ "ОЦ" "Южный город", ГБОУ СОШ "ОЦ" п.г.т. Роцинский, ГБОУ СОШ "ОЦ" с. Дубовый Умет, ГБОУ СОШ "ОЦ" с. Лопатино, ГБОУ СОШ "ОЦ" с. Подъем-Михайловка, ГБОУ СОШ № 1 "ОЦ" п.г.т. Смышляевка, ГБОУ СОШ № 3, ГБОУ СОШ № 7 "ОЦ", ГБОУ СОШ п.г.т. Петра Дубрава, ГБОУ СОШ пос. Просвет, ГБОУ СОШ с. Сухая Вязовка, ГБОУ СОШ с. Черноречье.

Задание № 20, проверяющее уровень освоения системы знаний о свойствах, признаках и размещении основных географических объектов. Средний процент выполнения данного задания испытуемыми 56,3%. Группа «отличников» показала 92,6% выполнение задания. На 67,2% с данным заданием справилась группа «хорошистов». У групп обучающихся с



«удовлетворительным» и «неудовлетворительным» уровнем подготовки средний показатель выполнения задания –37,7% и 11,8% соответственно.

Ниже планируемых показателей с заданием №20 справились обучающиеся ГБОУ ООШ № 11, ГБОУ ООШ № 15, ГБОУ ООШ № 17, ГБОУ ООШ № 18, ГБОУ ООШ № 20, ГБОУ ООШ № 21, ГБОУ ООШ № 4, ГБОУ ООШ № 9, ГБОУ ООШ пос. Верхняя Подстепновка, ГБОУ ООШ с. Яблоновый Овраг, ГБОУ СОШ "ОЦ" п.г.т. Роцинский, ГБОУ СОШ "ОЦ" с. Дубовый Умет, ГБОУ СОШ "ОЦ" с. Лопатино, ГБОУ СОШ № 1 "ОЦ" п.г.т. Смьшляевка, ГБОУ СОШ № 5 "ОЦ", ГБОУ СОШ № 8 "ОЦ", ГБОУ СОШ пос. Черновский, ГБОУ СОШ с. Рождествено, ГБОУ СОШ с. Сухая Вязовка.

Задание № 27, проверяющее умения использовать географические положения и взаиморасположения объектов и явлений в пространстве. Средний процент выполнения данного задания составляет 51,5. С этим заданием лучше справились «хорошисты» и «отличники». Средний процент выполнения данного задания составил 62% и 90,4% соответственно. У обучающихся с «удовлетворительным» уровнем подготовки процент выполнения задания –30,6%, а у группы «неуспевающих» средний процент выполнения задания составил 14,1%.

Ниже планируемых показателей с заданием №27 справились обучающиеся ГБОУ гимназия №1, ГБОУ ООШ № 11, ГБОУ ООШ № 17, ГБОУ ООШ № 19, ГБОУ ООШ № 20, ГБОУ ООШ № 4, ГБОУ ООШ пос. Верхняя Подстепновка, ГБОУ СОШ "ОЦ" п.г.т. Роцинский, ГБОУ СОШ "ОЦ" с. Дубовый Умет, ГБОУ СОШ "ОЦ" с. Лопатино, ГБОУ СОШ № 3, ГБОУ СОШ № 3 п.г.т. Смьшляевка, ГБОУ СОШ № 5 "ОЦ", ГБОУ СОШ № 7 "ОЦ", ГБОУ СОШ № 8 "ОЦ", ГБОУ СОШ с. Воскресенка, ГБОУ СОШ с. Рождествено, ГБОУ СОШ с. Черноречье.

*Анализ выполнения ОГЭ по географии заданий повышенного и высокого уровня. Данная группа заданий предполагает запись краткого ответа в виде одной цифры, числа, последовательности цифр или слова.*

По 12 вопросам (№ 3, 7, 12, 15, 16, 17, 18, 19, 21, 23, 25, 26) из 13 повышенного уровня сложности результаты участников экзаменационной работы, за исключением группы школьников с «неудовлетворительным» уровнем знаний и частично группы обучающихся с «удовлетворительным» результатом, укладываются в диапазон планируемого процента выполнения 40-60, а по 19 и 25 вопросам (87,4% и 77,1% выполнения соответственно) значительно превышают его. Обучающиеся умеют использовать географические знания для описания положения и взаиморасположения объектов и явлений в пространстве, решать практические задачи геоэкологического содержания для определения качества окружающей среды своей местности, классифицировать географические объекты и явления на основе их известных характерных свойств, понимают географические следствия движений Земли, могут выбирать и использовать источники географической

информации(картографические),необходимыедлярешения учебных, практико-ориентированныхзадач,атакжепрактическихзадачвповседневнойжизни.

Поодному вопросу повышенного уровня процент выполнения заданий нижепланируемого.Онсоставляет 34,2%.

Задание № 30, проверяющее уменияиспользоватьгеографическиезнаниядляописаниясущественных признаков разнообразныхявленийипроцессоввповседневнойжизни. С данным заданием справились 34,1% участников экзаменацонной работы. С этим заданием лучше справились «отличников», средний процент выполнения данного задания составил 80,9%. Группа с «хорошим» уровнем подготовки показала 41,6% выполнения задания. У обучающихся с «удовлетворительным» уровнем подготовки процент выполнения задания – 12,6%, а у группы «неуспевающих» средний процент выполнения задания составил 2,4%.

Ниже планируемых показателей с заданием №30 справились обучающиеся ГБОУ ООШ № 11, ГБОУ ООШ № 18, ГБОУ ООШ № 20, ГБОУ ООШ № 4, ГБОУ ООШ № 9, ГБОУ ООШ пос. Верхняя Подстепновка, ГБОУ ООШ пос. Самарский, ГБОУ СОШ "ОЦ" п.г.т. Рошинский, ГБОУ СОШ "ОЦ" с. Дубовый Умет, ГБОУ СОШ "ОЦ" с. Подъем-Михайловка, ГБОУ СОШ № 1 "ОЦ" п.г.т. Смышляевка, ГБОУ СОШ № 1 "ОЦ" п.г.т. Стройкерамика, ГБОУ СОШ № 3 п.г.т. Смышляевка, ГБОУ СОШ № 5 "ОЦ" г. Новокуйбышевска, ГБОУ СОШ пос. Черновский, ГБОУ СОШ с. Рождествено, ГБОУ СОШ с. Сухая Вязовка, ГБОУ СОШ с. Черноречье.

По вопросам повышенного уровня сложности необходимо продолжить формирование у школьников умений устанавливатьвзаимосвязимеждуизученнымиприродными, социальными и экономическими явлениями и процессами, реально наблюдаемыми географическими явлениями процессами, умения использоватьисточникигеографическойинформации(картографические,статистические),необходимыедлярешенияучебныхзадач. Также необходимо научить обучающихся выделять (узнавать) существенныепризнаки географических объектовиявлений, уметьиспользоватьгеографическиезнаниядляописаниясущественных признаков разнообразныхявленийипроцессоввповседневнойжизни, понимать особенности основныхотраслейхозяйстваРоссии,природно-хозяйственных зон и районов.

По результатам выполнения вопросов высокого уровня сложности можно сделать следующие выводы: выпускники успешно справились с заданием 11, где 756 обучающихся продемонстрировали умения использоватьприобретенныезнанияиумениявпрактическойдеятельностииповседневнойжизнидлячтениякартразличногосодержания (средний процент выполнения данного задания составил 79,7%).

С заданием 29 успешно справились лишь 147 девятиклассников, что говорит о несформированности у обучающихся умений

устанавливать взаимосвязи между изученными природными, социальными и экономическими явлениями и процессами, объяснять влияние изученных географических объектов и явлений на качество жизни человека и качество окружающей его среды. Средний процент выполнения данного задания составил 15,5%.

Нулевой процент выполнения задания №29 продемонстрировали обучающиеся ГБОУ ООШ № 12 пос. Шмидта, ГБОУ ООШ пос. Самарский, ГБОУ ООШ с. Яблонный Овраг, ГБОУ СОШ "ОЦ" с. Лопатино.

*Анализ выполнения ОГЭ по географии заданий с развернутым ответом:*

В экзаменационной работе было представлено 3 задания с развернутым ответом:

Задание 12 повышенного уровня сложности проверяет сформированность умений использовать географические знания для решения практических задач с использованием топографических карт. Выполнили данное задание 814 обучающихся, из которых 2 балла получили 600 человек (63,2%), по 1 баллу – участника процедуры (22,5%). Процент выполнения данного задания составил 74,5%. 135 участников ОГЭ не научились читать условные знаки топографической карты, определять по карте уклон земной поверхности, экспозицию склонов, характер поверхности.

Ниже окружных показателей с заданием №12 справились обучающиеся ГБОУ гимназия №1, ГБОУ ООШ № 11, ГБОУ ООШ № 17, ГБОУ ООШ № 20, ГБОУ ООШ № 21, ГБОУ ООШ № 9, ГБОУ ООШ пос. Верхняя Подстепновка, ГБОУ СОШ "ОЦ "Южный город", ГБОУ СОШ "ОЦ" п.г.т. Роцинский, ГБОУ СОШ "ОЦ" с. Дубовый Умет, ГБОУ СОШ № 5 "ОЦ", ГБОУ СОШ № 7 "ОЦ", ГБОУ СОШ № 8 "ОЦ", ГБОУ СОШ п.г.т. Петра Дубрава, ГБОУ СОШ пос. Черновский, ГБОУ СОШ с. Курумоч, ГБОУ СОШ с. Сухая Вязовка, ГБОУ СОШ с. Черноречье.

Задание 28 базового уровня сложности проверяет владение базовыми географическими понятиями и знаниями географической терминологии, умения классифицировать географические объекты и явления на основе их известных характерных свойств, и использовать географические знания для описания существенных признаков разнообразных явлений и процессов в повседневной жизни. С этим заданием успешно справились 24,2% участников процедуры. Несмотря на базовый уровень задания, успешно справившихся с данным заданием, незначительное количество. Оно, как и задание 29, остаются одними из самых сложных для участников процедуры. Хорошие знания и умения по данному вопросу продемонстрировали группы «отличников» (56,6% выполнения). У остальных участников экзаменационной работы не сформированы представления основополагающие теоретические знания о целостности и неоднородности Земли, об особенностях природы, жизни, культуры их хозяйственной деятельности людей, экологических проблемах на разных материках и отдельных странах. Обучающиеся не овладели основными навыками нахождения,

использования презентации географической информации.

Ниже окружных показателей с заданием №28 справились обучающиеся ГБОУ ООШ № 11, ГБОУ ООШ № 15, ГБОУ ООШ № 17, ГБОУ ООШ № 18, ГБОУ ООШ № 19, ГБОУ ООШ № 20, ГБОУ ООШ пос. Верхняя Подстепновка, ГБОУ ООШ с. Яблонный Овраг, ГБОУ СОШ "ОЦ" п.г.т. Рошинский, ГБОУ СОШ "ОЦ" с. Дубовый Умет, ГБОУ СОШ "ОЦ" с. Лопатино, ГБОУ СОШ "ОЦ" с. Подъем-Михайловка, ГБОУ СОШ № 1 "ОЦ" п.г.т. Стройкерамика, ГБОУ СОШ № 3 п.г.т. Смышляевка, ГБОУ СОШ № 5 "ОЦ", ГБОУ СОШ № 8 "ОЦ", ГБОУ СОШ пос. Черновский, ГБОУ СОШ с. Воскресенка, ГБОУ СОШ с. Рождествено, ГБОУ СОШ с. Сухая Вязовка, ГБОУ СОШ с. Черноречье.

Задание 29 высокого уровня сложности проверяет у школьников сформированность умений навыков использования разнообразных географических знаний в повседневной жизни для объяснения и оценки явлений и процессов, самостоятельного оценивания уровня безопасности окружающей среды, адаптации к условиям территории проживания, соблюдения мер безопасности в случае природных стихийных бедствий и техногенных катастроф. С данным заданием справились всего лишь 147 из 949 участников диагностической работы, что оставляет 15,5%. Большая часть обучающихся с «хорошим» и «удовлетворительным» уровнем подготовки, а также группа обучающихся с «низким» уровнем подготовки не смогли объяснить существенные признаки географических объектов и явлений. Многие к выполнению заданий 28 и 29 даже не приступали.

Ниже окружных показателей с заданием №29 справились обучающиеся ГБОУ ООШ № 11, ГБОУ ООШ № 12, ГБОУ ООШ № 15, ГБОУ ООШ № 17, ГБОУ ООШ № 19, ГБОУ ООШ № 20, ГБОУ ООШ пос. Верхняя Подстепновка, ГБОУ ООШ пос. Самарский, ГБОУ ООШ с. Яблонный Овраг, ГБОУ СОШ "ОЦ" п.г.т. Рошинский, ГБОУ СОШ "ОЦ" с. Дубовый Умет, ГБОУ СОШ "ОЦ" с. Лопатино, ГБОУ СОШ № 1 "ОЦ" п.г.т. Смышляевка, ГБОУ СОШ № 1 "ОЦ" п.г.т. Стройкерамика, ГБОУ СОШ № 3 п.г.т. Смышляевка, ГБОУ СОШ № 5 "ОЦ", ГБОУ СОШ пос. Черновский, ГБОУ СОШ с. Курумоч, ГБОУ СОШ с. Рождествено, ГБОУ СОШ с. Черноречье.

### **Анализ метапредметных результатов обучения, повлиявших на выполнение заданий КИМ**

Для успешного выполнения заданий КИМ необходима сформированность метапредметных результатов обучения. Слабая сформированность метапредметных результатов отразилась на выполнении заданий 9, 13, 27, 28.

Для успешного выполнения задания 9 необходимы навыки работы с масштабом и правильное измерение расстояний. С понятием «масштаб» учащиеся работают не только на уроках географии, а также на уроках математики.

Слабая сформированность таких метапредметных результатов как ориентироваться в содержании текста и понимать его целостный смысл, а также анализировать, интерпретировать географическую информацию отразилось на выполнении задания базового уровня 28 (средний процент выполнения 24,2%).

Недостаточная сформированность таких базовых логических действий, как выявлять и характеризовать существенные признаки географических объектов, процессов и явлений; устанавливать существенный признак классификации географических объектов, процессов и явлений, основания для их сравнения повлияло на выполнение задания 27. Средний процент выполнения составил всего 51,5%, только 30,6% обучающихся, получивших отметку «3» справились с данным заданием.

Задание 13 базового уровня сложности предполагает сформированность таких регулятивных действий, как самостоятельно составлять алгоритм решения географических задач. Используя данные задачи, необходимо найти долю продукции, вещества и т.п. от общего количества продукции, вещества и т.п. Слабая сформированность математической грамотности, а именно использование математики для решения практических задач в различных контекстах привело к низкому результату выполнения задания. С данным заданием справилось лишь 41% обучающихся, получивших отметку «3».

#### **Выводы об итогах анализа выполнения заданий, групп заданий:**

○ *Перечень элементов содержания/умений, навыков, видов познавательной деятельности, освоение которых всеми школьниками региона в целом можно считать достаточным.*

На основании проведенного анализа основных результатов ОГЭ по географии можно выделить перечень элементов содержания, умений, видов деятельности, освоение которых всеми школьниками региона в целом можно считать достаточным. Это умения, формирование которых проверяют задания 1, 2, 6, 8, 10, 19:

- формирование представлений о географии, её роли в освоении планеты человеком, о географических знаниях как компоненте научной картины мира / формирование представлений и основополагающих теоретических знаний об основных этапах географического освоения Земли;

- формирование представлений и основополагающих теоретических знаний об особенностях природы, жизни, культуры и хозяйственной деятельности людей, экологических проблемах на разных материках и в отдельных странах;

- формирование представлений и основополагающих теоретических знаний о целостности и неоднородности Земли как планеты людей в пространстве и во времени;

- формирование умений и навыков использования разнообразных географических знаний в повседневной жизни для объяснения и оценки явлений и процессов;

- овладение основами картографической грамотности и использования географической карты как одного из языков международного общения;

- формирование умений и навыков использования разнообразных географических знаний в повседневной жизни для объяснения и оценки явлений и процессов / формирование первичных компетенций использования территориального подхода как основы географического мышления для осознания своего места в целостном, многообразном и быстро изменяющемся мире и адекватной ориентации в нём.

Результат выполнения заданий, которые проверяют данные умения, более 70%. Приведенные данные позволяют сделать вывод о том, что

уровень коммуникативной компетенции выпускников 9 классов достаточно высокий.

В целом, обучающимися региона достаточно освоены элементы содержания всех основных разделов курса географии основной школы, выполнены основные требования к уровню подготовки выпускников.

*○ Перечень элементов содержания/умений, навыков, видов познавательной деятельности, освоение которых всеми школьниками региона в целом, а также школьниками с разным уровнем подготовки нельзя считать достаточным.*

Приведем перечень элементов содержания, умений, видов деятельности, усвоение которых всеми школьниками региона в целом нельзя считать достаточным. Это умения, формирование которых проверяет задание 28:

- формирование представлений и основополагающих теоретических знаний о целостности и неоднородности Земли как планеты людей в пространстве и во времени; формирование представлений и основополагающих теоретических знаний об особенностях природы, жизни, культуры и хозяйственной деятельности людей, экологических проблемах на разных материках и в отдельных странах; овладение основными навыками нахождения, использования и презентации географической информации.

#### **Рекомендации по совершенствованию организации и методики преподавания учебного предмета**

В рамках совершенствования организации и методики преподавания географии на основе выявленных типичных затруднений и ошибок рекомендуем при организации процесса обучения уделить особое внимание формированию навыков работы с текстом: умение находить информацию, извлекать её, интерпретировать, оценивать, аргументировать, применять в различных жизненных ситуациях.

При организации самостоятельной работы в этом направлении рекомендуется использование приемов технологии развития критического

мышления через чтение и письмо, в т.ч. приемы работы с текстами научного содержания, материалами из средств массовой информации, интернет-источников.

Для овладения обучающимися понятийным аппаратом рекомендуется использовать различные графические формы фиксации понятийно-теоретической основы урока, изучаемые понятия связывать с практической деятельностью. Для этого возможно применять групповые формы работы, обучение в динамичных парах. Целесообразно давать упражнения на узнавание отдельных признаков понятий в разных контекстах, создавать схемы соподчиненности понятий, их взаимосвязей. Возможно, предложить сгруппировать понятия, связанные с одной темой, по разным признакам. При выстраивании системы понятий в процессе их сравнения происходит усвоение признаков, что может предотвратить их неверное использование.

На разных этапах урока необходимо выполнение практических работ. Практические работы являются необходимым условием поэтапного формирования умений, входящих в состав предметных и метапредметных результатов освоения программы предмета «География». В процессе выполнения практических работ происходит не только формирование соответствующих умений, но и актуализация и закрепление формируемых базовых географических понятий, полученных ранее знаний об основных географических закономерностях, о размещении и об основных свойствах географических объектов. К основным рекомендуемым формам организации практических работ, наряду с индивидуальной, относятся парная и групповая.

Одной из причин невыполнения отдельных заданий является несформированное умение извлекать информацию из такого источника, как географическая карта. Для формирования этого умения необходимо активнее использовать такие специфические приемы чтения карты, как приемы сравнения, наложения, описания географических объектов. На экзамене по географии в 9 классе учащимся разрешается использовать карты школьных



географических атласов. Однако не у всех выпускников сформирована потребность обращаться к географическим картам для извлечения информации, необходимой для выполнения задания. Так, например, при определении региона России (города, природной зоны, страны) все признаки, упомянутые в кратком описании, могут быть проверены по картам. Карты атласов также можно использовать как источник информации при ответах на многие другие вопросы (о заповедниках, причинах размещения предприятий, причинах формирования тех или иных особенностей природы и проч.). Также представляется, что не все обучающиеся, которые обращаются к географическим картам при выполнении работы, способны из карт разного масштаба и содержания выбрать именно ту, которая наилучшим образом отражала бы требуемую для конкретного ответа информацию. Неправильный выбор карты приводит к ошибкам. Так, при определении географических координат для получения правильного ответа по возможности следует выбрать карту более крупного масштаба. При подготовке к ОГЭ следует особое внимание уделять осознанной работе с географическими картами различного содержания и масштаба. При этом учащиеся должны иметь представление об информации, которую нужно получить.

Для успешной подготовки к ГИА рекомендуется большее внимание уделить таким сложным (по результатам экзамена) темам содержания школьных курсов географии, как атмосфера, климат, гидросфера, годовое и суточное движения Земли, хозяйство России. При изучении некоторых понятий курсов школьной географии (миграционный прирост, естественный прирост) следует обращать особое внимание на проверку их понимания и осознанного применения обучающимися, а также тренироваться в вычислении показателей, характеризующих эти понятия (с положительным и отрицательным значением).

Рекомендуется в практике использовать открытый банк заданий ОГЭ, размещенных на сайте ФИПИ (в начале учебного года учитель должен провести анализ кодификатора с целью ознакомления с экзаменационной

работой, обратить внимание учащихся на перечень нормативных актов, содержащихся в спецификации).

### **Рекомендации по организации дифференцированного обучения школьников с разным уровнем предметной подготовки**

На уроках географии необходимо организовать дифференцированное обучение школьников с разным уровнем предметной подготовки. Главным плюсом дифференцированного подхода является то, что он позволяет целиком индивидуализировать содержание, темпы и методы учебной деятельности обучающегося. Необходимо распределить обучающихся по группам, отличающимся уровнем усвоения теоретического материала, особенностями восприятия, мышления, памяти.

Обучающимся с *высоким уровнем* предметной подготовки рекомендуется предлагать задания на составление логико-структурных схем, на реализацию принципа «равный обучает равного», включать в образовательный процесс парную и групповую формы работы, уделять внимание работе над формированием таких метапредметных результатов как базовые исследовательские действия, умение работать с информацией.

Обучающимся со *средним уровнем* предметной подготовки следует уделять особое внимание периодическому повторению дидактических единиц, освоению учебного материала по опорным схемам, созданию ситуации успеха, использованию само- и взаимооценки в учебном процессе. Кроме того необходимо формировать у обучающихся такие метапредметные умения как базовые логические действия.

Обучающимся, *испытывающим затруднение* при обучении географии, рекомендованы реализация поэтапного усвоения знаний, освоение алгоритмов и использование подробных инструкций при выполнении заданий, свободный выбор разноуровневых заданий. Развивать интерес к предмету путем использования заданий базового уровня. Необходима работа по формированию метапредметных результатов.

В случае выявления проблем с навыками смыслового чтения и информационной грамотностью целесообразно больше внимания уделять

работе с текстом учебника, детальному разбору содержания выдаваемых обучающимся заданий. Система работы учителя может быть акцентирована на развитие у обучающихся навыков самоорганизации, контроля и коррекции результатов своей деятельности (например, посредством последовательно реализуемой совокупности требований к организации различных видов учебной деятельности, проверке результатов выполнения заданий). Индивидуальные пробелы в предметной подготовке обучающихся могут быть компенсированы за счет дополнительных занятий во внеурочное время, выдачи обучающимся индивидуальных заданий по повторению конкретного учебного материала к определенному уроку и обращения к ранее изученному в процессе освоения нового материала. Наличие одинаковых существенных пробелов в предметной подготовке у значительного числа обучающихся класса требует определенной корректировки календарно-тематического плана рабочей программы.

**Адресные рекомендации:**

1. ТУМО учителей географии:

- Провести анализ результатов ГИА по географии и затруднений, в разрезе каждого учреждения образовательного округа, обратив особое внимание на результаты выпускников, не набравших минимальное количество баллов по предмету, преодолевших минимальную границу с запасом в 1-2 балла, и, преодолевших с запасом в 1-2 балла границу, соответствующую высокому уровню подготовки.
- Обеспечить коррекцию рабочих программ и методических подходов к преподаванию предмета для повышения показателей качества подготовки выпускников.
- На основе типологии пробелов в знаниях учащихся скорректировать содержание методической работы с учителями географии.

- Организовать наставничество на базе организаций, продемонстрировавших высокие результаты ГИА, учителям-предметникам, чьи выпускники показали низкие результаты.
- Разработать комплекс методических мероприятий по повышению качества преподавания предмета, распространению успешных педагогических практик, в том числе с участием ведущих преподавателей профильных кафедр СГСПУ.

## 2. Администрации ОО:

- Провести анализ итогов ОГЭ в 2022 году, обратив особое внимание на результаты выпускников, не набравших минимальное количество баллов по предмету, преодолевших минимальную границу с запасом в 1-2 балла, и, преодолевших с запасом в 1-2 балла границу, соответствующую высокому уровню подготовки.
- Обеспечить коррекцию рабочих программ и методических подходов к преподаванию предмета для повышения показателей качества подготовки выпускников.
- Осуществить целенаправленное внедрение педагогических технологий и методик, таких как технологии развития критического мышления, технологии смыслового чтения, методики «кластер», синквейн-технологии и др.
- Продолжить работу по формированию речевой грамотности обучающихся с использованием Методических рекомендаций по соблюдению единых требований к организации орфографического и речевого режима.
- Скорректировать учебный план и календарно-тематическое планирование ОО с учетом результатов ГИА 2023.
- Оптимизировать использование в ОО активных методов обучения и современных педагогических технологий по учебному предмету, направленных на эффективное формирование планируемых

результатов освоения основной общеобразовательной программы основного общего образования.

- Использовать задания из открытого банка ФГБНУ «ФИПИ», направленные на поиск решения в новой ситуации с опорой на имеющиеся знания.
  - Ознакомить обучающихся с различными формами представления заданий базового и повышенного уровня сложности, используя открытый банк заданий ФГБНУ «ФИПИ».
  - Информировать родительскую общественность о результатах и проблемных аспектах сдачи ГИА.
  - Организовать повышение квалификации учителей в соответствии с выявленными профессиональными дефицитами.
  - Разработать индивидуальные образовательные маршруты обучающихся по учебному предмету с целью формирования предметных и метапредметных результатов.
  - Организовать внутришкольную систему (в рамках сетевого взаимодействия) повышения квалификации педагогов в формате наставничества, тьюторства.
  - Использовать в работе рекомендации информационно-методического письма «О преподавании географии в общеобразовательных организациях Самарской области в 2022-2023 учебном году».
3. Учителям географии всех образовательных организаций:
- Проанализировать результаты ГИА на заседаниях ШМО
  - Разработать систему целенаправленных действий по повышению результатов ГИА в наступающем учебном году
  - Сформулировать личный запрос на методическую помощь ТУМО
4. Учителям школ, в которых учащиеся получили высокие результаты ОГЭ, провести мастер-классы по методике подготовки учащихся к

экзаменам (по отдельным заданиям). Учителям школ, показавшим высокий уровень обученности, на заседании ТУМО поделиться опытом работы со слабоуспевающими обучающимися.

Директор



Буренова Т.А.

Исполнитель:

Луговая Е.В., старший методист

Краснова Л.В., учитель географии ГБОУ СОШ № 8 «ОЦ», эксперт предметной комиссии ГИА