



государственное бюджетное учреждение
дополнительного профессионального образования Самарской области
«Новокуйбышевский ресурсный центр»

🏠 446200 Самарская область,
г.о. Новокуйбышевск,
ул. Суворова, д. 20

☎ (84635)6-67-37
✉ rcnovo@samtel.ru
🌐 <http://www.rc-nsk.ru>

АНАЛИТИЧЕСКАЯ СПРАВКА
по итогам Всероссийских проверочных работ
ПО МАТЕМАТИКЕ,
проведенных в 2022 году в образовательных организациях,
подведомственных Поволжскому управлению министерства
образования и науки Самарской области
(4-8-е классы)

Содержание

1. НОРМАТИВНО-ПРАВОВОЕ ОБЕСПЕЧЕНИЕ И СРОКИ ПРОВЕДЕНИЯ ВПР	3
2. ОСНОВНЫЕ РЕЗУЛЬТАТЫ ВЫПОЛНЕНИЯ ВПР ПО МАТЕМАТИКЕ	4
2.1. РЕЗУЛЬТАТЫ ВЫПОЛНЕНИЯ ПРОВЕРОЧНОЙ РАБОТЫ ОБУЧАЮЩИХСЯ 4 КЛАССА ПО МАТЕМАТИКЕ.....	4
2.2. РЕЗУЛЬТАТЫ ВЫПОЛНЕНИЯ ПРОВЕРОЧНОЙ РАБОТЫ ОБУЧАЮЩИХСЯ 5 КЛАССА ПО МАТЕМАТИКЕ.....	19
2.3 РЕЗУЛЬТАТЫ ВЫПОЛНЕНИЯ ПРОВЕРОЧНОЙ РАБОТЫ ОБУЧАЮЩИХСЯ 6 КЛАССА ПО МАТЕМАТИКЕ.....	36
2.4 РЕЗУЛЬТАТЫ ВЫПОЛНЕНИЯ ПРОВЕРОЧНОЙ РАБОТЫ ОБУЧАЮЩИХСЯ 7 КЛАССА ПО МАТЕМАТИКЕ.....	52
2.5. РЕЗУЛЬТАТЫ ВЫПОЛНЕНИЯ ПРОВЕРОЧНОЙ РАБОТЫ ОБУЧАЮЩИХСЯ 8 КЛАССА ПО МАТЕМАТИКЕ.....	67
3. ВЫВОДЫ И РЕКОМЕНДАЦИИ ПО ИТОГАМ ПРОВЕДЕНИЯ ВПР-2022 ПО МАТЕМАТИКЕ	83
3.1. ВЫВОДЫ И РЕКОМЕНДАЦИИ ПО ИТОГАМ ПРОВЕДЕНИЯ ВПР-2022 ПО МАТЕМАТИКЕ В 4-8 КЛАССАХ.....	83

1. НОРМАТИВНО-ПРАВОВОЕ ОБЕСПЕЧЕНИЕ И СРОКИ ПРОВЕДЕНИЯ ВПР

Всероссийские проверочные работы (далее – ВПР) по математике для учащихся 4-8-х классов проводились на территории Поволжского округа в марте - мае 2022 года и в сентябре – октябре 2022 года штатном режиме.

Проведенные работы позволили оценить уровень достижения обучающихся не только предметных, но и метапредметных результатов, в том числе овладения межпредметными понятиями и способность использования универсальных учебных действий (далее – УУД) в учебной, познавательной и социальной практике. Результаты ВПР помогли образовательным организациям выявить имеющиеся пробелы в знаниях у обучающихся для корректировки рабочих программ по учебным предметам на 2022-2023 учебный год.

Нормативно-правовое обеспечение ВПР

- Приказ Министерства образования и науки Российской Федерации от 6 октября 2009 г. № 373 «Об утверждении и введении в действие федерального государственного образовательного стандарта начального общего образования»;
- Приказ Министерства образования и науки Российской Федерации от 17 декабря 2010 г. № 1897 «Об утверждении федерального государственного образовательного стандарта основного общего образования»;
- Приказ Рособрнадзора от 16.08.2021 № 1139 «О проведении Федеральной службой по надзору в сфере образования и науки мониторинга качества подготовки обучающихся общеобразовательных организаций в форме всероссийских проверочных работ в 2022 году»;
- Приказ Рособрнадзора от 28.03.2022 №467 «О внесении изменений в приказ Федеральной службы по надзору в сфере образования и науки от 16.08.2021 №1139»;
- Распоряжение министерства образования и науки Самарской области от 22.06.2022 № 669-р «О проведении Всероссийских проверочных работ на территории Самарской области в 2022 году»;
- Распоряжение министерства образования и науки Самарской области от 15.08.2022 № 760-р « О внесении изменений в распоряжение министерства образования и науки Самарской области от 22.06.2022 № 669-р «О проведении

Всероссийских проверочных работ на территории Самарской области в 2022 году».

Даты проведения мероприятий:

Сроки проведения ВПР по каждой образовательной организации устанавливались индивидуально в рамках установленного временного промежутка с 15 марта по 20 мая 2022 года и с 19 сентября по 24 октября 2022 года (по программе предыдущего года обучения).

2. ОСНОВНЫЕ РЕЗУЛЬТАТЫ ВЫПОЛНЕНИЯ ВПР ПО МАТЕМАТИКЕ

2.1. РЕЗУЛЬТАТЫ ВЫПОЛНЕНИЯ ПРОВЕРОЧНОЙ РАБОТЫ ОБУЧАЮЩИХСЯ 4 КЛАССА ПО МАТЕМАТИКЕ

Участники ВПР по математике в 4 классах

В написании ВПР по программе 4-го класса в штатном режиме в марте-мае 2022 года и сентябре-октябре 2022 года приняли участие 2408 обучающихся 4-х классов из 37 образовательных организаций Поволжского округа (далее - ОО), реализующих основную общеобразовательную программу начального общего образования.

Информация о количестве участников проверочных работ за два года приведена в таблице 2.1.1.

Таблица 2.1.1

Общая характеристика участников ВПР по математике в 4 классе

Показатель	2021	2022
Кол-во ОО	37	37
Количество участников, чел.	2379	2408

Структура проверочной работы

Проверочная работа по математике содержала 12 заданий, из них в заданиях 1, 2, 4, 5 (пункт 1), 6 (пункты 1 и 2), 7, 9 (пункты 1 и 2) необходимо записать только ответ, в заданиях 5 (пункт 2) и 11 нужно изобразить требуемые элементы рисунка, в задании 10 необходимо заполнить схему, в заданиях 3, 8, 12 требуется записать решение и ответ.

Работа состояла из 10 заданий базового уровня и 2 повышенного уровня.

Задания проверочной работы направлены на выявление уровня владения обучающимися умения работать с математическим текстом (структурирование, извлечение необходимой информации); выполнять письменные и устные

вычисления и преобразования, использовать знаково-символические средства представления информации для решения задач.

Система оценивания выполнения работы

Полностью правильно выполненная работа оценивалась 20 баллами. Время выполнения проверочной работы — 45 минут. Перевод первичных баллов в отметки по пятибалльной шкале представлен в таблице 2.1.2.

Таблица 2.1.2

Перевод первичных баллов по математике в отметки по пятибалльной шкале

Отметка по пятибалльной шкале	«2»	«3»	«4»	«5»
Первичные баллы	0–5	6–9	10–14	15–20

Задания базового уровня оценивались от 1 до 2 баллов, повышенного – 2 баллами. Так, каждое верно выполненное задание 1, 2, 4, 5 (пункт 1), 5 (пункт 2), 6 (пункт 1), 6 (пункт 2), 7, 9 (пункт 1), 9 (пункт 2) оценивались 1 баллом, а выполнение заданий 3, 8, 10–12 от 0 до 2 баллов.

Общая характеристика результатов выполнения работы

Средний балл выполнения ВПР по математике в 4-классах ОО Поволжского округа составил 4 баллов.

Распределение участников по полученным отметкам в разрезе показателей по АТЕ Поволжского округа показано в таблице 2.1.3.

Не преодолели минимальный порог для получения удовлетворительной отметки 23 четвероклассника, что составляет 1% от общего числа участников ВПР по Поволжскому округу (показатель по Самарской области – 1,84%).

По итогам ВПР в 2022 году 537 обучающихся Поволжского округа (22,3%) получили отметку «3» (на 0,9% меньше, чем в среднем по Самарской области).

Получили отметку «4» 1189 обучающихся (49,4%), что на 1,23% больше, чем по Самарской области.

Максимальную отметку получили 659 участников ВПР (27,4%).

Таблица 2.1.3

*Распределение участников по полученным баллам
(статистика по отметкам)*

Группы участников	Факт. численность участников	Распределение участников по баллам							
		«2»		«3»		«4»		«5»	
		Чел.	%	Чел.	%	Чел.	%	Чел.	%
2021 год									
Новокуйбышевск	1005	13	1,3%	251	25%	492	49%	249	24,7%
Волжский район	1374	29	2,1%	292	21,3%	660	48%	393	28,6%
Поволжский округ	2379	42	1,8%	543	22,8%	1152	48,4%	642	27%
2022 год									
Новокуйбышевск	920	10	1,1%	220	23,9%	443	48,2%	247	26,8%
Волжский район	1488	13	0,9%	317	21,3%	746	50,1%	412	27,7%
Поволжский округ	2408	23	1,0%	537	22,3%	1189	49,4%	659	27,4%

На отметки «4» и «5» (качество обучения) написали работу по математике 1848 обучающихся (76,7 %), что на 1,3% выше, чем в прошлом учебном году и выше среднего значения показателя по Самарской области (74,93%).

Результаты выполнения проверочной работы показали, что с предложенными заданиями справились 99% учеников. Результаты ВПР по математике у обучающихся Поволжского округа на 0,84 % выше, чем в среднем по Самарской области – 98,16 %.

Таблица 2.1.4

Распределение групп баллов по образовательным организациям Поволжского округа

Образовательная организация	Количество участников	Распределение участников по полученным баллам, %

		«2»	«3»	«4»	«5»
Самарская область	29896	1,84%	23,23%	48,17%	26,76%
Поволжское ГУ	2408	1,0%	22,3%	49,4%	27,4%
ГБОУ гимназия № 1	83	0,0%	16,9%	55,4%	27,7%
ГБОУ ООШ № 11	100	0,0%	24,0%	29,0%	47,0%
ГБОУ ООШ № 12 пос.Шмидта	15	0,0%	40,0%	53,3%	6,7%
ГБОУ ООШ № 13	9	11,1%	22,2%	44,4%	22,2%
ГБОУ ООШ № 15	79	3,8%	19,0%	54,4%	22,8%
ГБОУ ООШ № 17	27	7,4%	40,7%	40,7%	11,1%
ГБОУ ООШ № 18	99	0,0%	19,2%	41,4%	39,4%
ГБОУ ООШ № 19	74	2,7%	28,4%	54,1%	14,9%
ГБОУ ООШ № 20	111	0,9%	36,9%	53,2%	9,0%
ГБОУ ООШ № 21	90	0,0%	15,6%	51,1%	33,3%
ГБОУ ООШ № 4	65	0,0%	29,2%	49,2%	21,5%
ГБОУ ООШ № 6	32	0,0%	9,4%	56,3%	34,4%
ГБОУ ООШ № 9	53	1,9%	41,5%	49,1%	7,5%
ГБОУ СОШ № 3	83	0,0%	10,8%	48,2%	41,0%
ГБОУ ООШ № 2 п.г.т. Смышляевка	25	4,0%	44,0%	32,0%	20,0%
ГБОУ ООШ пос. Верхняя Подстепновка	16	0,0%	18,8%	56,3%	25,0%
ГБОУ ООШ пос. Журавли	5	0,0%	40,0%	20,0%	40,0%
ГБОУ ООШ пос. Ровно-Владимировка	5	0,0%	20,0%	60,0%	20,0%
ГБОУ ООШ пос. Самарский	9	0,0%	55,6%	44,4%	0,0%
ГБОУ ООШ с. Спиридоновка	14	0,0%	28,6%	42,9%	28,6%
ГБОУ ООШ с. Яблонный Овраг	1	0,0%	100,0%	0,0%	0,0%
ГБОУ СОШ "ОЦ" с. Подъем-Михайловка"	11	18,2%	27,3%	36,4%	18,2%
ГБОУ СОШ "ОЦ "Южный город" пос. Придорожный	532	0,9%	12,0%	50,4%	36,7%
ГБОУ СОШ "ОЦ" п.г.т. Роцинский	92	0,0%	30,4%	51,1%	18,5%
ГБОУ СОШ "ОЦ" с. Дубовый Умет	31	0,0%	9,7%	51,6%	38,7%
ГБОУ СОШ "ОЦ" с. Лопатино	22	0,0%	27,3%	50,0%	22,7%
ГБОУ СОШ № 1 "ОЦ" п.г.т. Смышляевка	240	0,0%	17,9%	52,1%	30,0%
ГБОУ СОШ № 1 "ОЦ" п.г.т. Стройкерамика	66	1,5%	37,9%	47,0%	13,6%
ГБОУ СОШ № 3 п.г.т. Смышляевка	76	1,3%	28,9%	60,5%	9,2%
ГБОУ СОШ п.г.т. Петра Дубрава	75	0,0%	29,3%	54,7%	16,0%
ГБОУ СОШ пос. Просвет	33	6,1%	18,2%	36,4%	39,4%
ГБОУ СОШ пос. Черновский	34	2,9%	29,4%	41,2%	26,5%
ГБОУ СОШ с. Воскресенка	26	0,0%	30,8%	50,0%	19,2%
ГБОУ СОШ с. Курумоч	91	0,0%	30,8%	44,0%	25,3%
ГБОУ СОШ с. Рождествено	18	0,0%	33,3%	38,9%	27,8%
ГБОУ СОШ с. Сухая Вязовка	18	0,0%	33,3%	50,0%	16,7%
ГБОУ СОШ с. Черноречье	48	0,0%	20,8%	64,6%	14,6%

Наиболее высокое качество обучения математике по результатам ВПР

выявлено в ГБОУ гимназия № 1 (83,1%), ГБОУ ООШ № 18 (80,8%), ГБОУ ООШ № 21 (84,4%), ГБОУ ООШ № 6 (90,6%), ГБОУ СОШ № 3 (89,2%), ГБОУ ООШ пос. Верхняя Подстепновка (81,3%), ГБОУ СОШ «ОЦ «Южный город» (87%), ГБОУ СОШ «ОЦ» с. Дубовый Умет (90,3%), ГБОУ СОШ № 1 «ОЦ» п.г.т. Смышляевка (82,1%).

Наибольшая доля участников, получивших по ВПР по математике отметку «2», (существенно выше среднего значения по ПУ – 1%, региону – 1,84%) зафиксирована в следующих ОО: ГБОУ СОШ «ОЦ» п.г.т. Подъем-Михайловка (18,2%), ГБОУ ООШ № 13 (11,1%), ГБОУ ООШ № 17 (7,4%), ГБОУ СОШ пос. Просвет (6,1%), ГБОУ ООШ № 2 п.г.т. Смышляевка (4%), ГБОУ ООШ № 15 (3,8%), ГБОУ СОШ пос. Черновский (2,9%), ГБОУ ООШ № 19 (2,7%).

Наибольшая доля участников, получивших по ВПР по математике отметку «5», зафиксирована в следующих ОО: ГБОУ ООШ № 11 (47%), ГБОУ ООШ № 18 (39,4%), ГБОУ СОШ № 3 (41%), ГБОУ ООШ пос. Журавли (40%), ГБОУ СОШ «ОЦ «Южный город» (36,7%), ГБОУ СОШ «ОЦ» с. Дубовый Умет (38,7%), ГБОУ СОШ пос. Просвет (39,4%).

Таблица 2.1.5

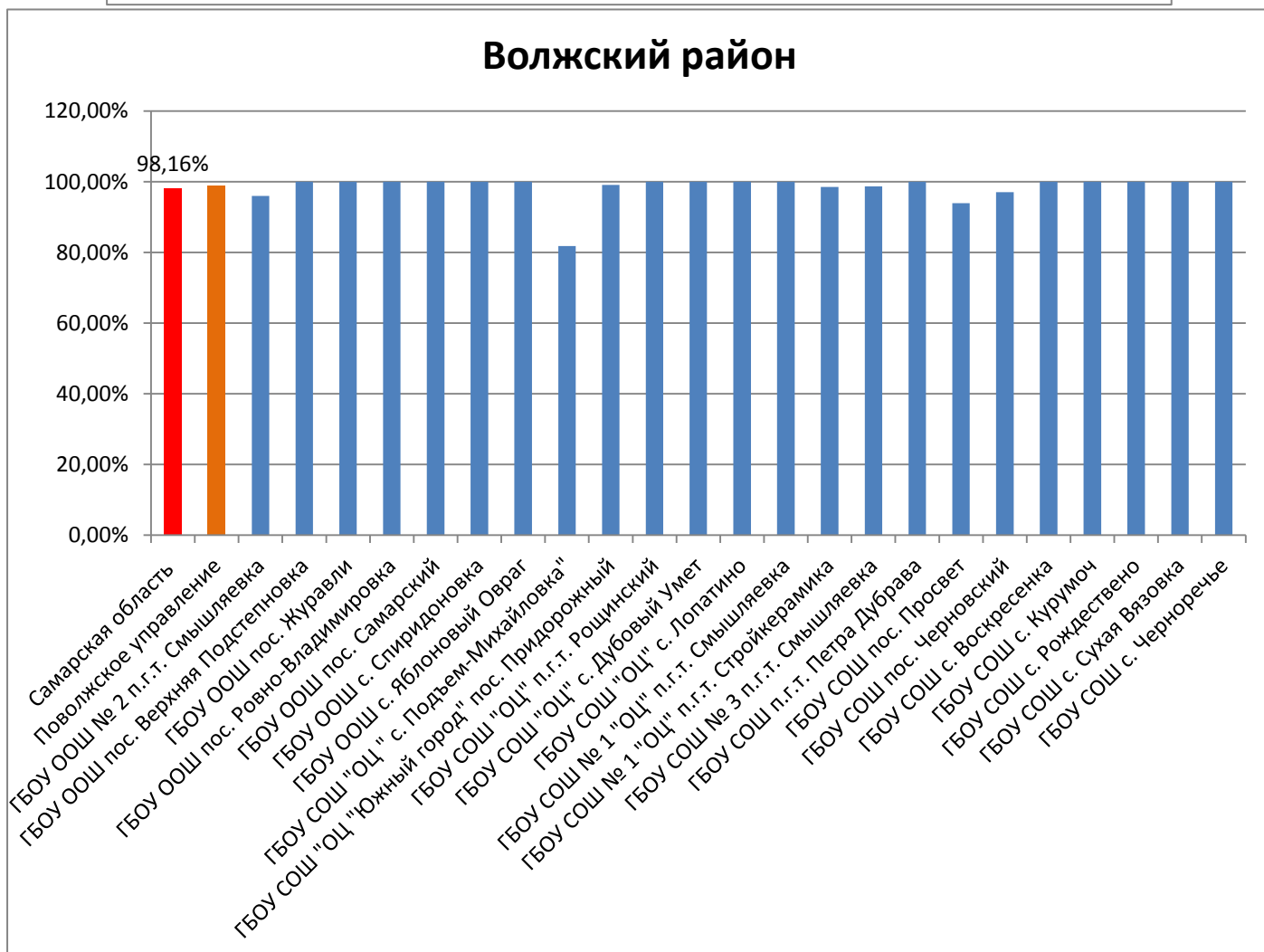
*Уровень обученности и качество обучения
по математике обучающихся 4 классов*

ОО	Доля участников, получивших отметки «3», «4» и «5» (уровень обученности), %	Доля участников, получивших отметки «4» и «5» (качество обучения), %
Самарская область	98,16%	74,93%
Поволжское управление	99%	76,7%
ГБОУ гимназия № 1	100,0%	83,1%
ГБОУ ООШ № 11	100,0%	76,0%
ГБОУ ООШ № 12 пос.Шмидта	100,0%	60,0%
ГБОУ ООШ № 13	88,9%	66,7%
ГБОУ ООШ № 15	96,2%	77,2%
ГБОУ ООШ № 17	92,6%	51,9%
ГБОУ ООШ № 18	100,0%	80,8%
ГБОУ ООШ № 19	97,3%	68,9%
ГБОУ ООШ № 20	99,1%	62,2%
ГБОУ ООШ № 21	100,0%	84,4%
ГБОУ ООШ № 4	100,0%	70,8%

ГБОУ ООШ № 6	100,0%	90,6%
ГБОУ ООШ № 9	98,1%	56,6%
ГБОУ СОШ № 3	100,0%	89,2%
ГБОУ ООШ № 2 п.г.т. Смышляевка	96,0%	52,0%
ГБОУ ООШ пос. Верхняя Подстепновка	100,0%	81,3%
ГБОУ ООШ пос. Журавли	100,0%	60,0%
ГБОУ ООШ пос. Ровно-Владимировка	100,0%	80,0%
ГБОУ ООШ пос. Самарский	100,0%	44,4%
ГБОУ ООШ с. Спиридоновка	100,0%	71,4%
ГБОУ ООШ с. Яблонный Овраг	100,0%	0,0%
ГБОУ СОШ "ОЦ" с. Подъем-Михайловка"	81,8%	54,5%
ГБОУ СОШ "ОЦ" "Южный город" пос. Придорожный	99,1%	87,0%
ГБОУ СОШ "ОЦ" п.г.т. Рощинский	100,0%	69,6%
ГБОУ СОШ "ОЦ" с. Дубовый Умет	100,0%	90,3%
ГБОУ СОШ "ОЦ" с. Лопатино	100,0%	72,7%
ГБОУ СОШ № 1 "ОЦ" п.г.т. Смышляевка	100,0%	82,1%
ГБОУ СОШ № 1 "ОЦ" п.г.т. Стройкерамика	98,5%	60,6%
ГБОУ СОШ № 3 п.г.т. Смышляевка	98,7%	69,7%
ГБОУ СОШ п.г.т. Петра Дубрава	100,0%	70,7%
ГБОУ СОШ пос. Просвет	93,9%	75,8%
ГБОУ СОШ пос. Черновский	97,1%	67,6%
ГБОУ СОШ с. Воскресенка	100,0%	69,2%
ГБОУ СОШ с. Курумоч	100,0%	69,2%
ГБОУ СОШ с. Рождествено	100,0%	66,7%
ГБОУ СОШ с. Сухая Вязовка	100,0%	66,7%
ГБОУ СОШ с. Черноречье	100,0%	79,2%

Анализ результатов ВПР по математике позволяет дать оценку уровня обученности четвероклассников (доля участников, преодолевших минимальный балл). В ГБОУ ООШ № 13, ГБОУ ООШ № 15, ГБОУ ООШ № 17, ГБОУ ООШ № 19, ГБОУ ООШ № 9, ГБОУ ООШ № 2 п.г.т. Смышляевка, ГБОУ СОШ «ОЦ» с. Подъем-Михайловка, ГБОУ СОШ пос. Просвет, ГБОУ ООШ пос. Черновский этот показатель ниже среднего показателя по Самарской области (98,16 %). Сравнение уровня обученности учащихся 4-х классов по математике в разрезе образовательных учреждений представлено на диаграмме 2.1.1.

Сравнение уровня обученности учащихся 4-х классов
по математике



В целом по Поволжскому округу показатель уровня обученности по математике составил 99%, что на 0,84% выше среднего значения по Самарской области.

Достижение минимального уровня подготовки

ОУ	Кол-во участников	Количество обучающихся, не преодолевших минимальную границу («2»)	Доля обучающихся, не преодолевших минимальную границу («2»), в %	Количество обучающихся, преодолевающих минимальную границу с запасом в 1-2 балла	Доля обучающихся, преодолевающих минимальную границу с запасом в 1-2 балла, в %	Итого количество обучающихся получивших низкие результаты	Итого доля обучающихся, получивших низкие результаты, в %
ГБОУ гимназия № 1	83		0,0%		0%	0	0%
ГБОУ ООШ № 11	100		0,0%	9	9%	9	9%
ГБОУ ООШ № 12 пос. Шмидта	15		0,0%	1	7%	1	7%
ГБОУ ООШ № 13	9	1	11,1%		0%	1	11%
ГБОУ ООШ № 15	79	3	3,8%	4	5%	7	9%
ГБОУ ООШ № 17	27	2	7,4%	5	19%	7	26%
ГБОУ ООШ № 18	99		0,0%	13	13%	13	13%
ГБОУ ООШ № 19	74	2	2,7%	6	8%	8	11%
ГБОУ ООШ № 20	111	1	0,9%	12	11%	13	12%
ГБОУ ООШ № 21	90		0,0%	1	1%	1	1%
ГБОУ ООШ № 4	65		0,0%	1	2%	1	2%
ГБОУ ООШ № 6	32		0,0%	1	3%	1	3%
ГБОУ ООШ № 9	53	1	1,9%	13	25%	14	26%
ГБОУ СОШ № 3	83		0,0%	2	2%	2	2%
ГБОУ ООШ № 2 п.г.т. Смышляевка	25	1	4,0%	3	12%	4	16%
ГБОУ ООШ пос. Верхняя Подстепновка	16		0,0%	1	6%	1	6%
ГБОУ ООШ пос. Журавли	5		0,0%		0%	0	0%
ГБОУ ООШ пос. Ровно-Владимировка	5		0,0%		0%	0	0%
ГБОУ ООШ пос. Самарский	9		0,0%	2	22%	2	22%
ГБОУ ООШ с. Спиридоновка	14		0,0%	3	21%	3	21%
ГБОУ ООШ с. Яблонный Овраг	1		0,0%		0%	0	0%
ГБОУ СОШ "ОЦ" с. Подъем-Михайловка"	11	2	18,2%	2	18%	4	36%
ГБОУ СОШ "ОЦ" "Южный город" пос. Придорожный	532	5	0,9%	24	5%	29	5%
ГБОУ СОШ "ОЦ" п.г.т. Рощинский	92		0,0%	6	7%	6	7%
ГБОУ СОШ "ОЦ" с. Дубовый Умет	31		0,0%		0%	0	0%
ГБОУ СОШ "ОЦ" с.	22		0,0%	1	5%	1	5%

Лопатино							
ГБОУ СОШ № 1 "ОЦ" п.г.т. Смышляевка	240		0,0%	15	6%	15	6%
ГБОУ СОШ № 1 "ОЦ" п.г.т. Стройкерамика	66	1	1,5%	2	3%	3	5%
ГБОУ СОШ № 3 п.г.т. Смышляевка	76	1	1,3%	7	9%	8	11%
ГБОУ СОШ п.г.т. Петра Дубрава	75		0,0%	10	13%	10	13%
ГБОУ СОШ пос. Просвет	33	2	6,1%	2	6%	4	12%
ГБОУ СОШ пос. Черновский	34	1	2,9%	4	12%	5	15%
ГБОУ СОШ с. Воскресенка	26		0,0%	4	15%	4	15%
ГБОУ СОШ с. Курумоч	91		0,0%	13	14%	13	14%
ГБОУ СОШ с. Рождествено	18		0,0%	2	11%	2	11%
ГБОУ СОШ с. Сухая Вязовка	18		0,0%	4	22%	4	22%
ГБОУ СОШ с. Черноречье	48		0,0%	3	6%	3	6%

Качество обучения математике по программе 4 класса (доля участников, получивших отметки «4» и «5») составляет по Поволжскому округу 76,7% , что также выше среднего показателя по Самарской области на 1,77%.

Таблица 2.1.6.

Анализ выполнения отдельных заданий (достижение планируемых результатов в соответствии образовательной программой)

Блоки ПООП обучающийся научится / получит возможность научиться или проверяемые требования (умения) в соответствии с ФГОС	Макс балл	Самарская обл.	ПУ
1. Умение выполнять арифметические действия с числами и числовыми выражениями. Выполнять устно сложение, вычитание, умножение и деление однозначных, двузначных и трехзначных чисел в случаях, сводимых к действиям в пределах 100 (в том числе с нулем и числом 1).	1	92,24	92,8%
2. Умение выполнять арифметические действия с числами и числовыми выражениями. Вычислять значение числового выражения (содержащего 2–3 арифметических действия, со скобками и без скобок).	1	82,11	81,1%
3. Использование начальных математических знаний для описания и объяснения окружающих предметов, процессов, явлений, для оценки количественных и пространственных отношений предметов, процессов, явлений. Решать арифметическим способом (в 1–2 действия) учебные задачи и задачи, связанные с повседневной жизнью.	2	83,77	81,2%

4. Использование начальных математических знаний для описания и объяснения окружающих предметов, процессов, явлений, для оценки количественных и пространственных отношений предметов, процессов, явлений. Читать, записывать и сравнивать величины (массу, время, длину, площадь, скорость), используя основные единицы измерения величин и соотношения между ними (килограмм – грамм; час – минута, минута – секунда; километр – метр, метр – дециметр, дециметр – сантиметр, метр – сантиметр, сантиметр – миллиметр)	1	61,86	59,8%
5.1. Умение исследовать, распознавать геометрические фигуры. Вычислять периметр треугольника, прямоугольника и квадрата, площадь прямоугольника и квадрата.	1	64,71	70,0%
5.2. Умение изображать геометрические фигуры. Выполнять построение геометрических фигур с заданными измерениями (отрезок, квадрат, прямоугольник) с помощью линейки, угольника.	1	49,71	55,5%
6.1. Умение работать с таблицами, схемами, графиками диаграммами. Читать несложные готовые таблицы.	1	93,01	93,4%
6.2. Умение работать с таблицами, схемами, графиками диаграммами, анализировать и интерпретировать данные. Сравнить и обобщать информацию, представленную в строках и столбцах несложных таблиц и диаграмм.	1	83,34	81,1%
7. Умение выполнять арифметические действия с числами и числовыми выражениями. Выполнять письменно действия с многозначными числами (сложение, вычитание, умножение и деление на однозначное, двузначное числа в пределах 10 000) с использованием таблиц сложения и умножения чисел, алгоритмов письменных арифметических действий (в том числе деления с остатком).	1	61,88	56,6%
8. Умение решать текстовые задачи. Читать, записывать и сравнивать величины (массу, время, длину, площадь, скорость), используя основные единицы измерения величин и соотношения между ними (килограмм – грамм; час – минута, минута – секунда; километр – метр, метр – дециметр, дециметр – сантиметр, метр – сантиметр, сантиметр – миллиметр); решать задачи в 3–4 действия	2	45,59	40,9%
9.1. Овладение основами логического и алгоритмического мышления. Интерпретировать информацию, полученную при проведении несложных исследований (объяснять, сравнивать и обобщать данные, делать выводы и прогнозы).	1	55,17	60,5%
9.2. Овладение основами логического и алгоритмического мышления. Интерпретировать информацию, полученную при проведении несложных исследований (объяснять, сравнивать и обобщать данные, делать выводы и прогнозы).	1	44,93	50,0%
10. Овладение основами логического и алгоритмического мышления. Собирать, представлять, интерпретировать информацию	2	54,84	50,0%
11. Овладение основами пространственного воображения. Описывать взаимное расположение предметов в пространстве и на плоскости.	2	65,65	62,0%
12. Овладение основами логического и алгоритмического мышления. Решать задачи в 3–4 действия.	2	12,38	12,1

Обучающиеся 4-х классов ОО Поволжского округа выполнили все предложенные задания хуже, чем в среднем по Самарской области. Результативность выполнения заданий в среднем ниже на 0,3%.

Более 90% обучающихся успешно справились с заданиями 1 (92,8%) (устное сложение, вычитание, умножение и деление однозначных, двузначных чисел в пределах 100) и заданием 6.1 (93,4%) (чтение несложных готовых таблиц). Более 80%, но менее 82% обучающихся успешно выполнили задания 2 (81,1%) (определение значения числового выражения, содержащего 2–3 арифметических действия, со скобками и без скобок), 3 (81,2%) (задача в 1–2 действия, связанная с повседневной жизнью) и 6.2 (81,1%) (сравнение и обобщение информации, представленной в строках и столбцах несложных таблиц и диаграмм).

Из задач повышенного уровня более успешно участники ВПР справились с заданием 10, предполагающим представление и интерпретацию информации, построение связей между объектами (выполнение – 50%).

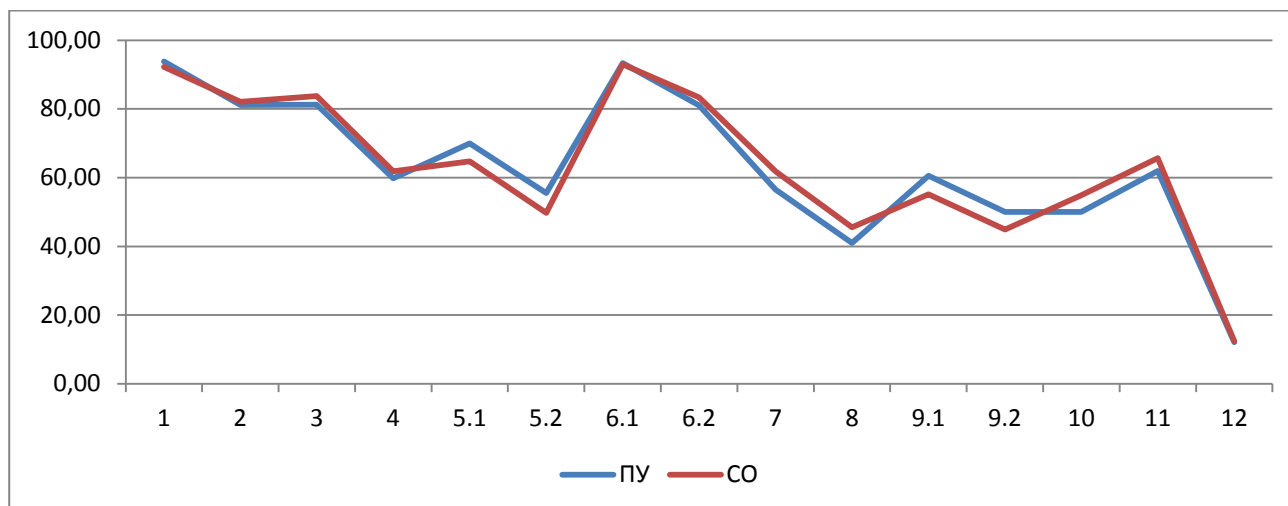
Наибольшее затруднение из заданий базового уровня вызвало задание 8 (40,9%), где проверяется умение решать текстовые задачи в три-четыре действия необходимо выполнить действия, связанные с использованием основных единиц измерения величин (длина, вес), а также задание 9.2 (50%), которое контролировало овладение основами логического и алгоритмического мышления и связано с интерпретацией информации (объяснять, сравнивать и обобщать данные, делать выводы и прогнозы).

Из заданий повышенного уровня минимальное число участников (12,1%) справилось с заданием 12 (текстовая задача в три-четыре действия).

Таким образом, среди вопросов, вызвавших наибольшие затруднения, преобладают задания, требующие внимательного анализа условий и выработки стратегии решения задач в 3-4 действия. Указанные затруднения связаны с низким уровнем овладения обучающимися основами логического и алгоритмического мышления.

Диаграмма 2.1.3

Выполнение заданий ВПР математике в 4 классе



Как следует из диаграммы, качество выполнения отдельных заданий ВПР по математике соответствует тенденциям, проявившимся по всей выборке Самарской области. На диаграмме прослеживается тенденция к снижению результативности выполнения заданий, связанная с нарастанием уровня их сложности.

Средний балл выполнения заданий по Самарской области составил 12,1 балла, по Поволжскому округу 12,5. Существенно выше значение среднего балла в следующих ОО: ГБОУ ООШ № 11 (13,5), ГБОУ ООШ № 18 (13,3), ГБОУ ООШ № 21 (13,7), ГБОУ ООШ № 6 (13,7), ГБОУ СОШ № 3 (13,6), ГБОУ ООШ пос. Ровно-Владимировка (14), ГБОУ СОШ "ОЦ "Южный город" (13,2), ГБОУ СОШ "ОЦ" с. Дубовый Умет (13,7). Существенно ниже значение среднего балла в следующих ОО: ГБОУ ООШ № 12 (10,1), ГБОУ ООШ № 17 (10,1), ГБОУ ООШ № 9 (9,9), ГБОУ ООШ пос. Самарский (10), ГБОУ ООШ с. Яблонный Овраг (8), ГБОУ СОШ "ОЦ" с. Подъем-Михайловка (8,8).

Объективность результатов ВПР по математике определяется степенью соответствия отметок за выполненную работу и отметок по журналу. Значение указанного показателя по итогам ВПР в 2022 году представлено на диаграмме 2.1.5 и в таблице 2.1.8.

Диаграмма 2.1.5

Соответствие отметок за выполненную работу и отметок по журналу, %

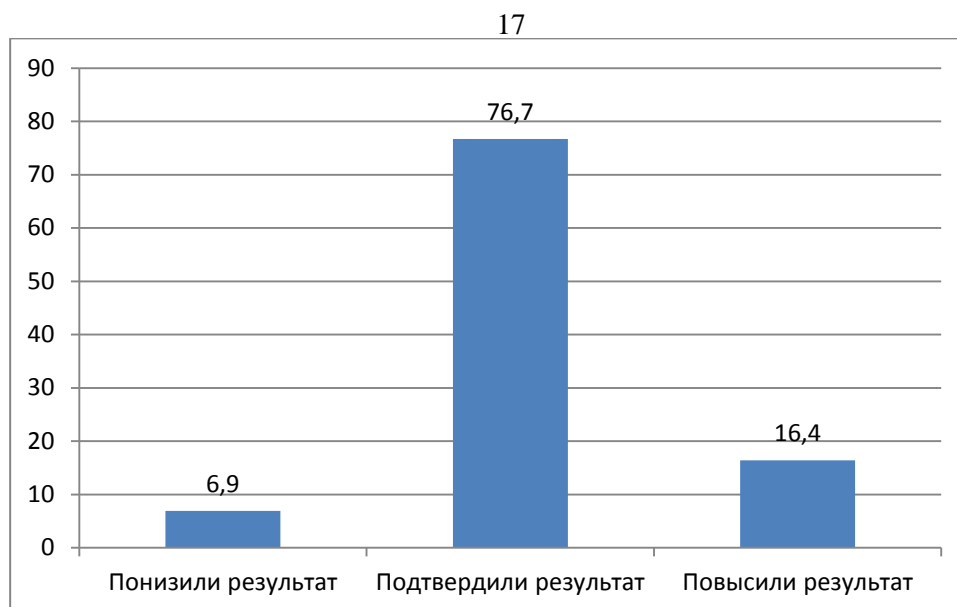


Таблица 2.1.8

Соответствие отметок за выполненную работу и отметок по журналу

	Кол-во уч.	%
Понизили результат (Отм.ВПП<Отм.по журналу)	167	6,9
Подтвердили результат (Отц.ВПП=Отц.по журналу)	1846	76,7
Повысили результат (Отц. ВПП>Отц.по журналу)	395	16,4
Всего	2408	100

По данным, указанным ОО в формах сбора результатов ВПП, 76,7% участников ВПП получили за проверочную работу отметки, соответствующие отметкам по математике за предыдущий учебный год, 6,9% обучающихся были выставлены отметки ниже, и у 16,4% участников – отметка за ВПП выше, чем отметки в журнале.

В таблице 2.1.9 представлены сравнительные данные о соотношении отметок за ВПП по математике и текущей успеваемости обучающихся.

Таблица 2.1.9

Соответствие отметок за выполненную работу и отметок по журналу

ОО	Понизили результат	Подтвердили	Повысили результат
ГБОУ гимназия № 1	8,4%	68,7%	22,9%
ГБОУ ООШ № 11	3,0%	69,0%	28,0%
ГБОУ ООШ № 12 пос.Шмидта	6,7%	86,7%	6,7%

ГБОУ ООШ № 13	11,1%	88,9%	0,0%
ГБОУ ООШ № 15	3,8%	82,3%	13,9%
ГБОУ ООШ № 17	25,9%	70,4%	3,7%
ГБОУ ООШ № 18	2,0%	54,5%	43,4%
ГБОУ ООШ № 19	1,4%	81,1%	17,6%
ГБОУ ООШ № 20	0,9%	85,6%	13,5%
ГБОУ ООШ № 21	0,0%	83,3%	16,7%
ГБОУ ООШ № 4	1,5%	86,2%	12,3%
ГБОУ ООШ № 6	3,1%	87,5%	9,4%
ГБОУ ООШ № 9	3,8%	77,4%	18,9%
ГБОУ СОШ № 3	15,7%	65,1%	19,3%
ГБОУ ООШ № 2 п.г.т. Смышляевка	8,0%	80,0%	12,0%
ГБОУ ООШ пос. Верхняя Подстепновка	0,0%	93,8%	6,3%
ГБОУ ООШ пос. Журавли	0,0%	80,0%	20,0%
ГБОУ ООШ пос. Ровно-Владимировка	0,0%	100,0%	0,0%
ГБОУ ООШ пос. Самарский	0,0%	100,0%	0,0%
ГБОУ ООШ с. Спиридоновка	0,0%	100,0%	0,0%
ГБОУ ООШ с. Яблонный Овраг	0,0%	100,0%	0,0%
ГБОУ СОШ "ОЦ" с. Подъем-Михайловка"	27,3%	63,6%	9,1%
ГБОУ СОШ "ОЦ "Южный город" пос. Придорожный	13,7%	63,9%	22,4%
ГБОУ СОШ "ОЦ" п.г.т. Роцинский	2,2%	89,1%	8,7%
ГБОУ СОШ "ОЦ" с. Дубовый Умет	3,2%	51,6%	45,2%
ГБОУ СОШ "ОЦ" с. Лопатино	18,2%	81,8%	0,0%
ГБОУ СОШ № 1 "ОЦ" п.г.т. Смышляевка	2,5%	88,3%	9,2%
ГБОУ СОШ № 1 "ОЦ" п.г.т. Стройкерамика	3,0%	87,9%	9,1%
ГБОУ СОШ № 3 п.г.т. Смышляевка	3,9%	81,6%	14,5%
ГБОУ СОШ п.г.т. Петра Дубрава	20,0%	78,7%	1,3%
ГБОУ СОШ пос. Просвет	9,1%	75,8%	15,2%
ГБОУ СОШ пос. Черновский	5,9%	70,6%	23,5%

ГБОУ СОШ с. Воскресенка	3,8%	92,3%	3,8%
ГБОУ СОШ с. Курумоч	0,0%	96,7%	3,3%
ГБОУ СОШ с. Рождествено	5,6%	88,9%	5,6%
ГБОУ СОШ с. Сухая Вязовка	5,6%	72,2%	22,2%
ГБОУ СОШ с. Черноречье	10,4%	83,3%	6,3%

Результаты ВПР по математике более чем на 80% соответствуют текущей успеваемости обучающихся 4 классов следующих ОО: ГБОУ ООШ № 12 пос.Шмидта, ГБОУ ООШ № 13, ГБОУ ООШ № 15, ГБОУ ООШ № 19, ГБОУ ООШ № 20, ГБОУ ООШ № 21, ГБОУ ООШ № 4, ГБОУ ООШ № 6, ГБОУ ООШ № 2 п.г.т. Смышляевка, ГБОУ ООШ пос. Верхняя Подстепновка, ГБОУ ООШ пос. Журавли, ГБОУ ООШ пос. Ровно-Владимировка, ГБОУ ООШ пос. Самарский, ГБОУ ООШ с. Спиридоновка, ГБОУ ООШ с. Яблонный Овраг, ГБОУ СОШ "ОЦ" п.г.т. Роцинский, ГБОУ СОШ "ОЦ" с. Лопатино, ГБОУ СОШ № 1 "ОЦ" п.г.т. Смышляевка, ГБОУ СОШ № 1 "ОЦ" п.г.т. Стройкерамика, ГБОУ СОШ № 3 п.г.т. Смышляевка, ГБОУ СОШ с. Воскресенка, ГБОУ СОШ с. Курумоч, ГБОУ СОШ с. Рождествено, ГБОУ СОШ с. Черноречье.

Наиболее ярко тенденция к снижению результатов выполнения ВПР в сравнении с отметками по журналу проявилась на следующих ОО: ГБОУ ООШ № 17 (25,9%), ГБОУ СОШ № 3 (15,7%), ГБОУ СОШ «ОЦ» с. Подъем-Михайловка (27,3), ГБОУ СОШ «ОЦ» с. Лопатино (18,2%), ГБОУ СОШ п.г.т. Петра Дубрава (20%). Значительное снижение результатов может свидетельствовать о необъективности (завышение отметок по математике) или недостаточной систематичности (несоответствие общему объему содержания обучения) текущего оценивания.

Доля обучающихся, повысивших результаты, наиболее высока в следующих ОО: ГБОУ ООШ № 11 (28%), ГБОУ ООШ № 18 (43,4%), ГБОУ СОШ «ОЦ» с. Дубовый Умет (45,2%). Причиной этого может быть недостаточная самостоятельность обучающихся при выполнении ВПР или завышение результатов ВПР при их оценивании.

2.2. РЕЗУЛЬТАТЫ ВЫПОЛНЕНИЯ ПРОВЕРОЧНОЙ РАБОТЫ ОБУЧАЮЩИХСЯ 5 КЛАССА ПО МАТЕМАТИКЕ

Участники ВПР по математике в 5 классах

В написании ВПР по программе 5-го класса в штатном режиме в марте-мае 2022 года и сентябре-октябре 2022 года приняли участие 2463 обучающихся 5-х классов из 39 образовательных организаций Поволжского образовательного округа (далее - ОО), реализующих основную общеобразовательную программу основного общего образования.

Информация о количестве участников проверочных работ приведена в таблице 2.2.1.

Таблица 2.2.1

Общая характеристика участников ВПР по математике в 5 классах

Показатель	2021	2022
Кол-во ОО	41	39
Количество участников, чел.	2157	2463

Структура проверочной работы

Проверочная работа по математике содержала 14 заданий, из них в 10 заданиях требовалось записать только ответ, в 1 задании нужно было изобразить требуемые элементы рисунка, в 4 заданиях требовалось записать решение и ответ. Так в заданиях 1–5, 7, 8, 11, 12 (пункт 1), 13 необходимо записать только ответ; в задании 12 (пункт 2) нужно изобразить требуемые элементы рисунка; в заданиях 6, 9, 10, 14 требуется записать решение и ответ.

Работа состояла из 12 заданий базового уровня и 2 повышенного уровня.

Задания проверочной работы направлены на выявление уровня владения обучающимися работать с математическим текстом (структурирование, извлечение необходимой информации); выполнять письменные и устные вычисления и преобразования, использовать знаково-символические средства представления информации для решения задач, логически мыслить, проводить математические рассуждения.

Система оценивания выполнения работы

Полностью правильно выполненная работа оценивалась 20 баллами. Каждое верно выполненное задание 1–5, 7, 8, 11 (пункт 1), 11 (пункт 2), 12 (пункт

1), 12 (пункт 2), 13 оценивается 1 баллом, а выполнение заданий 6, 9, 10, 14 оценивается от 0 до 2 баллов. Перевод первичных баллов в отметки по пятибалльной шкале представлен в таблице 2.2.2.

Таблица 2.2.2

Перевод первичных баллов по математике в отметки по пятибалльной шкале

Отметка по пятибалльной шкале	«2»	«3»	«4»	«5»
Первичные баллы	0–6	7–10	11–14	15–20

Как и в предыдущие годы, общий подход к оценке типов заданий, включенных в проверочную работу, существенно не изменился: задания базового уровня оценивались от 1 до 2 баллов, повышенного – 2 баллами. Время выполнения проверочной работы — 60 минут.

Общая характеристика результатов выполнения работы

Средний балл выполнения ВПР по математике в 5-классах ОО Поволжского округа составил 3,7 баллов, что соответствует результатам 2021 года.

Распределение участников по полученным отметкам в разрезе показателей по АТЕ и по Самарской области показано в таблице 2.2.3.

Не преодолели минимальный порог для получения удовлетворительной отметки 193 пятиклассника, что составляет 7,8 % от общего числа участников ВПР по Поволжскому округу, что на 1 % меньше, чем в 2021 году и на 1% больше, чем по Самарской области в 2022 году.

По итогам ВПР в 2022 году 806 обучающихся Поволжского округа (32,7%) получили отметку «3» (на 1,9% больше, чем в среднем по Самарской области).

Получили отметку «4» 1033 обучающихся (41,9%).

Максимальную отметку получили 431 участник ВПР (17,5%), что на 0,9% ниже, чем в 2021 году и на 3,1% ниже, чем по Самарской области.

Таблица 2.2.3

Распределение участников по полученным баллам (статистика по отметкам)

Группы участников	Факт. численность участников	Распределение участников по баллам							
		«2»		«3»		«4»		«5»	
		Чел.	%	Чел.	%	Чел.	%	Чел.	%
2021 год									

Новокуйбышевск	947	48	5%	318	33,6%	389	41,1%	192	20,3%
Волжский район	1210	142	11,7%	440	36,4%	423	35%	205	16,9%
Поволжский округ	2157	190	8,8%	758	35,1%	812	37,6%	397	18,4%
2022 год									
Новокуйбышевск	994	48	4,8%	292	29,4%	470	47,3%	184	18,5%
Волжский район	1469	145	9,9%	514	35%	563	38,3%	247	16,8%
Поволжский округ	2463	193	7,8%	806	32,7%	1033	41,9%	431	17,5%

На отметки «4» и «5» (качество обучения) написали работу по математике 1464 обучающихся (59,4%), что на 3% ниже среднего значения показателя по Самарской области (62,4%). Следует отметить, что в 2021 году значение показателя качества обучения математике в ОО Поволжского округа было на 3,4%.

Результаты выполнения проверочной работы показали, что с предложенными заданиями справились 92,2%. Результаты ВПР по математике у обучающихся Самарской области составляет 93,21%.

Таблица 2.2.4

Распределение групп баллов по образовательным организациям Поволжского округа

Образовательная организация	Количество участников	Распределение участников по полученным баллам, %			
		«2»	«3»	«4»	«5»
Самарская область	6335	6,79	30,8	41,81	20,6
Поволжское ГУ	2463	7,8	32,7	41,9	17,5
ГБОУ гимназия № 1	79	0,0%	11,4%	63,3%	19,2%
ГБОУ ООШ № 11	73	5,5%	27,4%	47,9%	0,0%
ГБОУ ООШ № 12 пос.Шмидта	6	16,7%	83,3%	0,0%	0,0%
ГБОУ ООШ № 13	8	12,5%	25,0%	62,5%	12,0%
ГБОУ ООШ № 15	83	13,3%	33,7%	41,0%	7,7%
ГБОУ ООШ № 17	26	7,7%	65,4%	19,2%	4,7%
ГБОУ ООШ № 18	43	0,0%	55,8%	39,5%	16,4%
ГБОУ ООШ № 19	67	4,5%	38,8%	40,3%	23,6%
ГБОУ ООШ № 20	55	0,0%	30,9%	45,5%	13,0%
ГБОУ ООШ № 21	77	3,9%	32,5%	50,6%	12,8%
ГБОУ ООШ № 4	47	0,0%	34,0%	53,2%	10,3%

ГБОУ ООШ № 6	87	5,7%	32,2%	51,7%	13,0%
ГБОУ ООШ № 9	46	6,5%	39,1%	41,3%	33,3%
ГБОУ СОШ 8 "ОЦ"	42	7,1%	16,7%	42,9%	30,5%
ГБОУ СОШ № 3	105	5,7%	17,1%	46,7%	14,9%
ГБОУ СОШ № 5 "ОЦ"	74	0,0%	31,1%	54,1%	31,6%
ГБОУ ООШ № 2 п.г.т. Смышляевка	21	4,8%	19,0%	61,9%	14,3%
ГБОУ ООШ пос. Верхняя Подстепновка	32	3,1%	25,0%	59,4%	12,5%
ГБОУ ООШ пос. Ровно-Владимировка	5	0,0%	40,0%	40,0%	20,0%
ГБОУ ООШ пос. Самарский	7	0,0%	28,6%	42,9%	28,6%
ГБОУ ООШ с. Спиридоновка	12	0,0%	0,0%	58,3%	41,7%
ГБОУ ООШ с. Яблонный Овраг	5	0,0%	40,0%	40,0%	20,0%
ГБОУ СОШ "ОЦ" с. Подъем-Михайловка"	16	6,3%	50,0%	31,3%	12,5%
ГБОУ СОШ "ОЦ" "Южный город" пос. Придорожный	508	17,3%	39,4%	28,7%	14,6%
ГБОУ СОШ "ОЦ" п.г.т. Роцинский	96	0,0%	28,1%	39,6%	32,3%
ГБОУ СОШ "ОЦ" с. Дубовый Умет	40	17,5%	42,5%	35,0%	5,0%
ГБОУ СОШ "ОЦ" с. Лопатино	30	10,0%	23,3%	36,7%	30,0%
ГБОУ СОШ № 1 "ОЦ" п.г.т. Смышляевка	220	7,3%	40,9%	36,4%	15,5%
ГБОУ СОШ № 1 "ОЦ" п.г.т. Стройкерамика	75	10,7%	37,3%	41,3%	10,7%
ГБОУ СОШ № 3 п.г.т. Смышляевка	77	9,1%	36,4%	48,1%	6,5%
ГБОУ СОШ п.г.т. Петра Дубрава	80	3,8%	26,3%	45,0%	25,0%
ГБОУ СОШ пос. Просвет	17	17,6%	35,3%	41,2%	5,9%
ГБОУ СОШ пос. Черновский	29	0,0%	20,7%	48,3%	31,0%
ГБОУ СОШ с. Воскресенка	29	0,0%	31,0%	65,5%	3,4%
ГБОУ СОШ с. Курумоч	95	1,1%	27,4%	48,4%	23,2%
ГБОУ СОШ с. Рождествено	27	7,4%	22,2%	40,7%	29,6%
ГБОУ СОШ с. Сухая Вязовка	17	0,0%	47,1%	23,5%	29,4%
ГБОУ СОШ с. Черноречье	31	12,9%	29,0%	58,1%	0,0%

Таким образом, результаты Поволжского округа по итогам выполнения ВПР по математике ниже, чем аналогичные средние показатели по Самарской области.

Наиболее высокое качество обучения математике по результатам ВПР выявлено в следующих ОО: ГБОУ ООШ с. Спиридоновка (100%), ГБОУ гимназия № 1 (88,6%), ГБОУ СОШ № 7 «ОЦ» (80,3%), ГБОУ СОШ пос. Черновский (79,3%), ГБОУ СОШ № 3 (77,1%), ГБОУ СОШ № 8 «ОЦ» (76,2%), ГБОУ ООШ № 2 п.г.т. Смышляевка (76,2%), ГБОУ ООШ пос. Верхняя Подстепновка (71,9%), ГБОУ СОШ «ОЦ» п.г.т. Роцинский (71,9%), ГБОУ СОШ с. Курумоч (71,6%), ГБОУ ООШ пос. Самарский (71,4%), ГБОУ СОШ с. Рождествено (70,4%), ГБОУ СОШ п.г.т. Петра Дубрава (70%).

Доля участников ВПР, получивших отметку «2», минимальна в следующих

ОО: ГБОУ гимназия № 1 (0%), ГБОУ СОШ № 5 «ОЦ» (0%), ГБОУ ООШ № 18 (0%), ГБОУ ООШ № 20 (0%), ГБОУ ООШ № 4 (0%), ГБОУ ООШ пос. Ровно-Владимировка (0%), ГБОУ ООШ пос. Самарский (0%), ГБОУ ООШ с. Спиридоновка (0%), ГБОУ ООШ с. Яблонный Овраг (0%), ГБОУ СОШ с. Сухая Вязовка (0%), ГБОУ СОШ пос. Черновский (0%), ГБОУ СОШ с. Воскресенка (0%), ГБОУ СОШ «ОЦ» п.г.т. Рощинский (0%), ГБОУ СОШ с. Курумоч (1,1%), ГБОУ ООШ пос. Верхняя Подстепновка (3,1%), ГБОУ СОШ п.г.т. Петра Дубрава (3,8%), ГБОУ ООШ № 21 (3,9%), ГБОУ ООШ № 19 (4,5%), ГБОУ ООШ № 2 п.г.т. Смышляевка (4,8%).

Наибольшая доля участников, получивших по ВПР по математике отметку «2», (существенно выше среднего значения по округу – 7,8%) зафиксирована в следующих ОО: ГБОУ СОШ пос. Просвет (17,6%), ГБОУ СОШ "ОЦ" с. Дубовый Умет (17,5%), ГБОУ СОШ "ОЦ "Южный город" (17,3%), ГБОУ ООШ № 12 (16,7%), ГБОУ ООШ № 15 (13,3%), ГБОУ СОШ с. Черноречье (12,9%), ГБОУ ООШ № 13 (12,5%), ГБОУ СОШ № 1 "ОЦ" п.г.т. Стройкерамика (10,7%), ГБОУ СОШ "ОЦ" с. Лопатино (10%), ГБОУ СОШ № 3 п.г.т. Смышляевка (9,1%).

Наибольшая доля участников, получивших по ВПР по математике отметку «5», зафиксирована в следующих ОО: ГБОУ СОШ 8 "ОЦ" (33,3%), ГБОУ СОШ № 3 (30,5%), ГБОУ СОШ № 7 "ОЦ" (31,6%), ГБОУ СОШ "ОЦ" п.г.т. Рощинский (32,3%), ГБОУ СОШ пос. Черновский (31%), ГБОУ СОШ "ОЦ" с. Лопатино (30%).

Таблица 2.2.5

*Уровень обученности и качество обучения
по математике обучающихся 5 классов*

ОО	Доля участников, получивших отметки «3», «4» и «5» (уровень обученности), %	Доля участников, получивших отметки «4» и «5» (качество обучения), %
Самарская область	93,21%	62,41%
Поволжское управление	92,2%	59,4%
ГБОУ гимназия № 1	100,0%	88,6%
ГБОУ ООШ № 11	94,5%	67,1%
ГБОУ ООШ № 12 пос.Шмидта	83,3%	0,0%
ГБОУ ООШ № 13	87,5%	62,5%

ГБОУ ООШ № 15	86,7%	53,0%
ГБОУ ООШ № 17	92,3%	26,9%
ГБОУ ООШ № 18	100,0%	44,2%
ГБОУ ООШ № 19	95,5%	56,7%
ГБОУ ООШ № 20	100,0%	69,1%
ГБОУ ООШ № 21	96,1%	63,6%
ГБОУ ООШ № 4	100,0%	66,0%
ГБОУ ООШ № 6	94,3%	62,1%
ГБОУ ООШ № 9	93,5%	54,3%
ГБОУ СОШ 8 "ОЦ"	92,9%	76,2%
ГБОУ СОШ № 3	94,3%	77,1%
ГБОУ СОШ № 5 "ОЦ"	100,0%	68,9%
ГБОУ СОШ № 7 "ОЦ"	92,1%	80,3%
ГБОУ ООШ № 2 п.г.т. Смышляевка	95,2%	76,2%
ГБОУ ООШ пос. Верхняя Подстепновка	96,9%	71,9%
ГБОУ ООШ пос. Ровно-Владимировка	100,0%	60,0%
ГБОУ ООШ пос. Самарский	100,0%	71,4%
ГБОУ ООШ с. Спиридоновка	100,0%	100,0%
ГБОУ ООШ с. Яблонный Овраг	100,0%	60,0%
ГБОУ СОШ "ОЦ" с. Подъем-Михайловка"	93,8%	43,8%
ГБОУ СОШ "ОЦ "Южный город" пос. Придорожный	82,7%	43,3%
ГБОУ СОШ "ОЦ" п.г.т. Роцинский	100,0%	71,9%
ГБОУ СОШ "ОЦ" с. Дубовый Умет	82,5%	40,0%
ГБОУ СОШ "ОЦ" с. Лопатино	90,0%	66,7%
ГБОУ СОШ № 1 "ОЦ" п.г.т. Смышляевка	92,7%	51,8%
ГБОУ СОШ № 1 "ОЦ" п.г.т. Стройкерамика	89,3%	52,0%
ГБОУ СОШ № 3 п.г.т. Смышляевка	90,9%	54,5%
ГБОУ СОШ п.г.т. Петра Дубрава	96,3%	70,0%
ГБОУ СОШ пос. Просвет	82,4%	47,1%
ГБОУ СОШ пос. Черновский	100,0%	79,3%
ГБОУ СОШ с. Воскресенка	100,0%	69,0%
ГБОУ СОШ с. Курумоч	98,9%	71,6%
ГБОУ СОШ с. Рождествено	92,6%	70,4%
ГБОУ СОШ с. Сухая Вязовка	100,0%	52,9%
ГБОУ СОШ с. Черноречье	87,1%	58,1%

Анализ результатов ВПР по математике позволяет дать оценку уровня обученности пятиклассников (доля участников, преодолевших минимальный балл). Сравнение уровня обученности учащихся 5-х классов по математике в разрезе образовательных учреждений представлено на диаграмме 2.2.1.

*Сравнение уровня обученности учащихся 5-х классов
по математике*



В целом по Поволжскому округу показатель уровня обученности по математике составил 92,2%, что на 1% ниже среднего значения по Самарской области. Однако данный результат выше на 1%, чем в 2021 году.

Достижение минимального уровня подготовки

ОУ	Кол-во участников	Количество обучающихся, не преодолевших минимальную границу («2»)	Доля обучающихся, не преодолевших минимальную границу («2»), в %	Количество обучающихся, преодолевающих минимальную границу с запасом в 1-2 балла	Доля обучающихся, преодолевающих минимальную границу с запасом в 1-2 балла, в %	Итого количество обучающихся получивших низкие результаты	Итого доля обучающихся, получивших низкие результаты, в %
ГБОУ гимназия № 1	79		0,0%	6	7,6%	6	7,6%
ГБОУ ООШ № 11	73	4	5,5%	9	12,3%	13	17,8%
ГБОУ ООШ № 12 пос. Шмидта	6	1	16,7%	4	66,7%	5	83,3%
ГБОУ ООШ № 13	8	1	12,5%	2	25,0%	3	37,5%
ГБОУ ООШ № 15	83	11	13,3%	19	22,9%	30	36,1%
ГБОУ ООШ № 17	26	2	7,7%	5	19,2%	7	26,9%
ГБОУ ООШ № 18	43		0,0%	22	51,2%	22	51,2%
ГБОУ ООШ № 19	67	3	4,5%	20	29,9%	23	34,3%
ГБОУ ООШ № 20	55		0,0%	13	23,6%	13	23,6%
ГБОУ ООШ № 21	77	3	3,9%	14	18,2%	17	22,1%
ГБОУ ООШ № 4	47		0,0%	8	17,0%	8	17,0%
ГБОУ ООШ № 6	87	5	5,7%	15	17,2%	20	23,0%
ГБОУ ООШ № 9	46	3	6,5%	11	23,9%	14	30,4%
ГБОУ СОШ 8 "ОЦ"	42	3	7,1%	4	9,5%	7	16,7%
ГБОУ СОШ № 3	105	6	5,7%	14	13,3%	20	19,0%
ГБОУ СОШ № 5 "ОЦ"	74		0,0%	15	20,3%	15	20,3%
ГБОУ СОШ № 7 "ОЦ"	76	6	7,9%	4	5,3%	10	13,2%
ГБОУ ООШ № 2 п.г.т. Смышляевка	21	1	4,8%	4	19,0%	5	23,8%
ГБОУ ООШ пос. Верхняя Подстепновка	32	1	3,1%	3	9,4%	4	12,5%
ГБОУ ООШ пос. Ровно-Владимировка	5		0,0%	2	40,0%	2	40,0%
ГБОУ ООШ пос. Самарский	7		0,0%	1	14,3%	1	14,3%
ГБОУ ООШ с. Спиридоновка	12		0,0%	0	0,0%	0	0,0%
ГБОУ ООШ с. Яблонный Овраг	5		0,0%	1	20,0%	1	20,0%
ГБОУ СОШ "ОЦ" с. Подъем-Михайловка"	16	1	6,3%	6	37,5%	7	43,8%
ГБОУ СОШ "ОЦ "Южный город" пос. Придорожный	508	88	17,3%	111	21,9%	199	39,2%
ГБОУ СОШ "ОЦ" п.г.т. Рощинский	96		0,0%	16	16,7%	16	16,7%
ГБОУ СОШ "ОЦ" с. Дубовый Умет	40	7	17,5%	15	37,5%	22	55,0%
ГБОУ СОШ "ОЦ" с. Лопатино	30	3	10,0%	5	16,7%	8	26,7%
ГБОУ СОШ № 1 "ОЦ" п.г.т. Смышляевка	220	16	7,3%	55	25,0%	71	32,3%

ГБОУ СОШ № 1 "ОЦ" п.г.т. Стройкерамика	75	8	10,7%	21	28,0%	29	38,7%
ГБОУ СОШ № 3 п.г.т. Смышляевка	77	7	9,1%	16	20,8%	23	29,9%
ГБОУ СОШ п.г.т. Петра Дубрава	80	3	3,8%	11	13,8%	14	17,5%
ГБОУ СОШ пос. Просвет	17	3	17,6%	4	23,5%	7	41,2%
ГБОУ СОШ пос. Черновский	29		0,0%	4	13,8%	4	13,8%
ГБОУ СОШ с. Воскресенка	29		0,0%	8	27,6%	8	27,6%
ГБОУ СОШ с. Курумоч	95	1	1,1%	24	25,3%	25	26,3%
ГБОУ СОШ с. Рождествено	27	2	7,4%	5	18,5%	7	25,9%
ГБОУ СОШ с. Сухая Вязовка	17		0,0%	4	23,5%	4	23,5%
ГБОУ СОШ с. Черноречье	31	4	12,9%	5	16,1%	9	29,0%

Качество обучения математике по программе 5 класса (доля участников, получивших отметки «4» и «5») составляет по Поволжскому управлению 59,4% , что также ниже среднего показателя по Самарской области на 3 %. В сравнении с результатами 2018 и 2019 годов качество обучения ниже.

Следует отметить, что в целом результаты ВПР по математике по освоению обучающимися программы 5 класса по Поволжскому округу за последние 2 года и по уровню обученности и качеству обучения улучшились.

Таблица 2.2.6.

Анализ выполнения отдельных заданий (достижение планируемых результатов в соответствии образовательной программой)

Блоки ПООП обучающийся научится / получит возможность научиться или проверяемые требования (умения) в соответствии с ФГОС	Макс балл	Самарская обл.	ПУ
1. Развитие представлений о числе и числовых системах от натуральных до действительных чисел. Оперировать на базовом уровне понятием «натуральное число».	1	72,93	76,3%
2. Развитие представлений о числе и числовых системах от натуральных до действительных чисел. Оперировать на базовом уровне понятием «обыкновенная дробь».	1	66,49	66,4%
3. Развитие представлений о числе и числовых системах от натуральных до действительных чисел. Оперировать на базовом уровне понятием «десятичная дробь».	1	63,31	52,6%

4. Развитие представлений о числе и числовых системах от натуральных до действительных чисел. Решать задачи на нахождение части числа и числа по его части.	1	54,85	54,8%
5. Овладение приемами выполнения тождественных преобразований выражений. Использовать свойства чисел и правила действий с рациональными числами при выполнении вычислений.	1	84,4	85,3%
6. Умение применять изученные понятия, результаты, методы для решения задач практического характера и задач из смежных дисциплин. Решать задачи разных типов (на работу, на движение), связывающих три величины; выделять эти величины и отношения между ними; знать различие скоростей объекта в стоячей воде, против течения и по течению реки.	2	51,71	51,3%
7. Умение применять изученные понятия, результаты, методы для решения задач практического характера и задач из смежных дисциплин. Решать несложные сюжетные задачи разных типов на все арифметические действия.	1	66,8	21,7%
8. Умение применять изученные понятия, результаты, методы для решения задач практического характера и задач из смежных дисциплин. Находить процент от числа, число по проценту от него; находить процентное отношение двух чисел; находить процентное снижение или процентное повышение величины.	1	26,96	88,8%
9. Овладение навыками письменных вычислений. Использовать свойства чисел и правила действий с рациональными числами при выполнении вычислений / выполнять вычисления, в том числе с использованием приемов рациональных вычислений, обосновывать алгоритмы выполнения действий.	2	56,36	55,4%
10. Умение применять изученные понятия, результаты, методы для решения задач практического характера и задач из смежных дисциплин. Решать задачи на покупки, решать несложные логические задачи методом рассуждений.	2	45,79	42,5%
11.1. Умение извлекать информацию, представленную в таблицах, на диаграммах. Читать информацию, представленную в виде таблицы, диаграммы.	1	90,17	54,2%
11.2. Умение извлекать информацию, представленную в таблицах, на диаграммах. Читать информацию, представленную в виде таблицы, диаграммы / извлекать, интерпретировать информацию, представленную в таблицах и на диаграммах, отражающую свойства и характеристики реальных процессов и явлений.	1	79,45	37,6%
12.1. Умение применять изученные понятия, результаты, методы для решения задач практического характера и задач из смежных дисциплин. Вычислять расстояния на местности в стандартных ситуациях.	1	67,85	68,5%

12.2. Развитие умений моделирования реальных ситуаций на языке геометрии, развитие изобразительных умений. Выполнять простейшие построения и измерения на местности, необходимые в реальной жизни.	1	56,46	54,2%
13. Развитие пространственных представлений. Оперировать на базовом уровне понятиями: «прямоугольный параллелепипед», «куб», «шар».	1	41,37	37,6%
14. Умение проводить логические обоснования, доказательства математических утверждений. Решать простые и сложные задачи разных типов, а также задачи повышенной трудности.	2	10,57	8,4%

Обучающиеся 5-х классов ОО Поволжского округа выполнили все предложенные задания хуже, чем в среднем по Самарской области. Результативность выполнения заданий в среднем составила 53,5%, что на 5% ниже, чем по Самарской области.

Более 88% обучающихся успешно справились с заданием 8 на умение находить процент от числа, число по проценту от него, находить процентное отношение от двух чисел, находить процентное снижение или процентное повышение величины. Более 85 % обучающихся успешно справились с заданием 5 на умение находить неизвестный компонент арифметического действия (овладение приемами выполнения тождественных преобразований выражений и использование свойств числа и правил действий с рациональными числами при выполнении вычислений).

Из задач повышенного уровня более успешно участники ВПР справились с заданием 13, на развитие пространственных представлений (выполнение – 37,6%).

Наибольшее затруднение из заданий базового уровня вызвало задание 7 (21,7%) на умения решать несложные сюжетные задачи разных типов на все арифметические действия, а также задание 11.2 (37,6%), где контролируется умение читать информацию, представленную в виде таблицы, диаграммы.

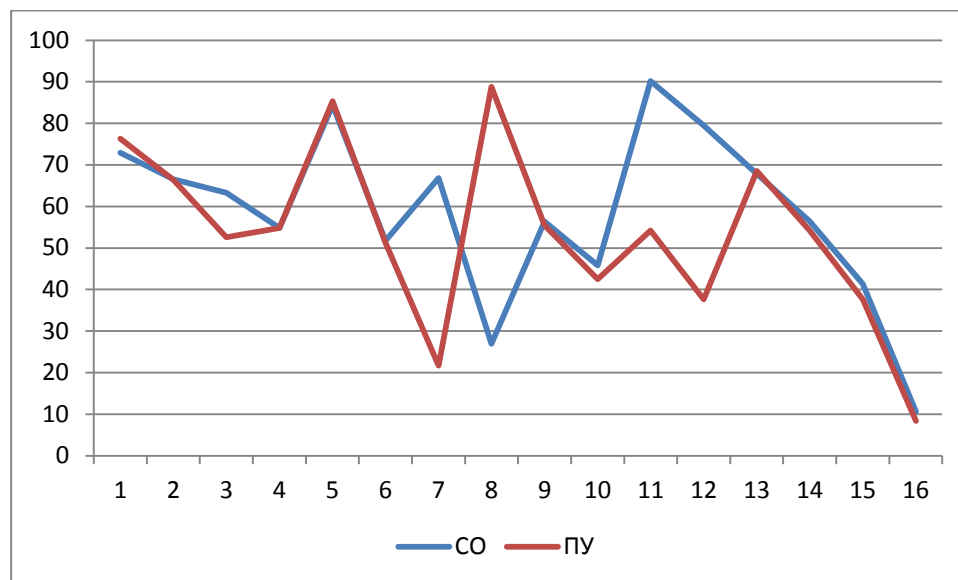
Из заданий повышенного уровня минимальное число участников (8,4%) справилось с заданием 14, направленного на проверку логического мышления, умения проводить математические рассуждения.

Таким образом, среди вопросов, вызвавших наибольшие затруднения, преобладают задачи на движение, работу и задачи практического содержания, а также задания, направленные на проверку логического мышления, умения

проводить математические рассуждения. Указанные затруднения связаны с низким уровнем овладения обучающимися основами логического и алгоритмического мышления.

Диаграмма 2.2.3

Выполнение заданий ВПР математике в 5 классе



Как следует из диаграммы, качество выполнения отдельных заданий ВПР по математике соответствует тенденциям, проявившимся по Самарской области, кроме заданий 7 и 8. На диаграмме прослеживается тенденция к снижению результативности выполнения заданий, связанная с нарастанием уровня их сложности.

Средний балл выполнения заданий по Самарской области составил 11,3 балла, по Поволжскому округу 10,7. Существенно выше значение среднего балла в следующих ОО: ГБОУ гимназия № 1 (12,9), ГБОУ СОШ 8 "ОЦ" (12,8), ГБОУ ООШ с. Спиридоновка (12,4). Существенно ниже значение среднего балла в следующих ОО: ГБОУ ООШ № 12 (6,5), ГБОУ ООШ № 13 (9,1), ГБОУ ООШ № 18 (9,5), ГБОУ СОШ "ОЦ "Южный город" (9,1), ГБОУ СОШ "ОЦ" с. Дубовый Умет (8,7), ГБОУ СОШ пос. Просвет (9,5).

Объективность результатов ВПР по математике определяется степенью соответствия отметок за выполненную работу и отметок по журналу. Значение указанного показателя по итогам ВПР в 2022 году представлено на диаграмме 2.2.5 и в таблице 2.2.8.

Диаграмма 2.2.5

Соответствие отметок за выполненную работу и отметок по журналу, %

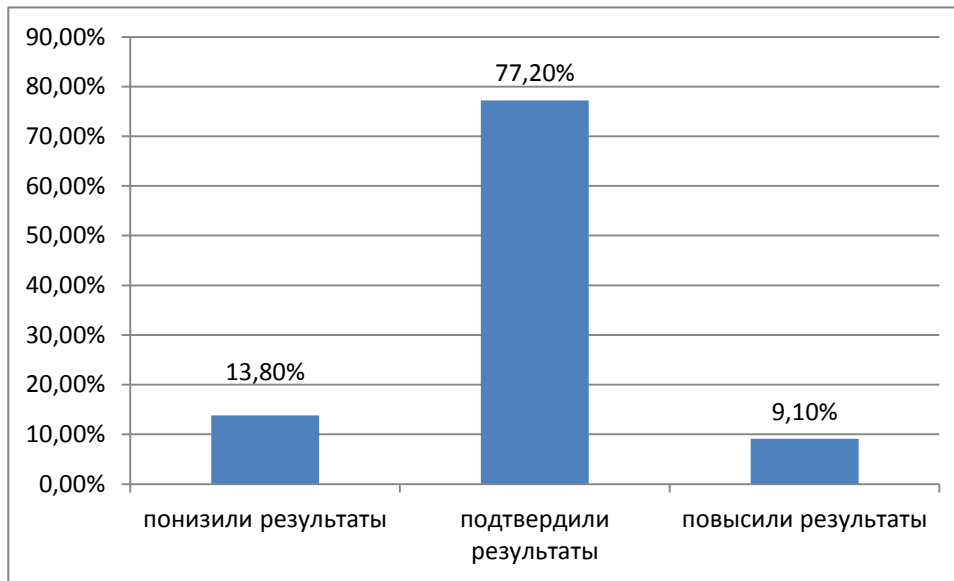


Таблица 2.2.8

Соответствие отметок за выполненную работу и отметок по журналу

	Кол-во уч.	%
Понизили результат (Отм.ВПР<Отм.по журналу)	339	13,8%
Подтвердили результат (Отм.ВПР=Отм.по журналу)	1901	77,2%
Повысили результат (Отм. ВПР>Отм.по журналу)	223	9,1%
Всего:	2463	100%

По данным, указанным ОО в формах сбора результатов ВПР, 77,2% участников ВПР получили за проверочную работу отметки, соответствующие отметкам по математике за учебный год, 9,1% обучающихся получили отметки выше, и у 13,8% участников – отметка за ВПР ниже, чем отметки в журнале.

В таблице 2.2.9 представлены сравнительные данные о соотношении отметок за ВПР по математике и текущей успеваемости обучающихся.

Таблица 2.2.9

Соответствие отметок за выполненную работу и отметок по журналу

ОО	Понизили результат	Подтвердили	Повысили результат
Самарская область	17,52	70,37	12,12
Поволжское управление	13,8	77,2	9,1
ГБОУ гимназия № 1	12,7%	78,5%	8,90%
ГБОУ ООШ № 11	2,7%	91,8%	5,50%
ГБОУ ООШ № 12 пос.Шмидта	16,7%	83,3%	0,00%

ГБОУ ООШ № 13	25,0%	75,0%	0,00%
ГБОУ ООШ № 15	21,7%	75,9%	2,40%
ГБОУ ООШ № 17	19,2%	73,1%	7,70%
ГБОУ ООШ № 18	7,0%	83,7%	9,30%
ГБОУ ООШ № 19	4,5%	92,5%	3,00%
ГБОУ ООШ № 20	0,0%	87,3%	12,70%
ГБОУ ООШ № 21	16,9%	80,5%	2,60%
ГБОУ ООШ № 4	6,4%	85,1%	8,50%
ГБОУ ООШ № 6	11,5%	79,3%	9,20%
ГБОУ ООШ № 9	15,2%	78,3%	6,50%
ГБОУ СОШ 8 "ОЦ"	16,7%	78,6%	4,80%
ГБОУ СОШ № 3	30,5%	67,6%	1,90%
ГБОУ СОШ № 5 "ОЦ"	9,5%	74,3%	16,20%
ГБОУ СОШ № 7 "ОЦ"	10,5%	73,7%	15,80%
ГБОУ ООШ № 2 п.г.т. Смышляевка	9,5%	47,6%	42,90%
ГБОУ ООШ пос. Верхняя Подстепновка	6,3%	93,8%	0,00%
ГБОУ ООШ пос. Ровно-Владимировка	20,0%	80,0%	0,00%
ГБОУ ООШ пос. Самарский	0,0%	71,4%	28,60%
ГБОУ ООШ с. Спиридоновка	0,0%	25,0%	75,00%
ГБОУ ООШ с. Яблонный Овраг	20,0%	80,0%	0,00%
ГБОУ СОШ "ОЦ" с. Подъем-Михайловка"	18,8%	81,3%	0,00%
ГБОУ СОШ "ОЦ "Южный город" пос. Придорожный	18,1%	74,0%	7,90%
ГБОУ СОШ "ОЦ" п.г.т. Роцинский	3,1%	62,5%	34,40%
ГБОУ СОШ "ОЦ" с. Дубовый Умет	42,5%	57,5%	0,00%
ГБОУ СОШ "ОЦ" с. Лопатино	10,0%	70,0%	20,00%
ГБОУ СОШ № 1 "ОЦ" п.г.т. Смышляевка	14,5%	77,3%	8,20%
ГБОУ СОШ № 1 "ОЦ" п.г.т. Стройкерамика	17,3%	78,7%	4,00%
ГБОУ СОШ № 3 п.г.т. Смышляевка	9,1%	85,7%	5,20%
ГБОУ СОШ п.г.т. Петра Дубрава	11,3%	86,3%	2,50%
ГБОУ СОШ пос. Просвет	17,6%	70,6%	11,80%
ГБОУ СОШ пос. Черновский	3,4%	72,4%	24,10%
ГБОУ СОШ с. Воскресенка	0,0%	96,6%	3,40%
ГБОУ СОШ с. Курумоч	0,0%	93,7%	6,30%
ГБОУ СОШ с. Рождествено	3,7%	77,8%	18,50%
ГБОУ СОШ с. Сухая Вязовка	11,8%	76,5%	11,80%
ГБОУ СОШ с. Черноречье	51,6%	45,2%	3,20%

Результаты ВПР по математике более чем на 80% соответствуют текущей успеваемости обучающихся 5 классов в следующих ОО: ГБОУ ООШ № 11, ГБОУ ООШ № 12 пос.Шмидта, ГБОУ ООШ № 18, ГБОУ ООШ № 19, ГБОУ ООШ № 20, ГБОУ ООШ № 21, ГБОУ ООШ № 4, ГБОУ ООШ пос. Верхняя Подстепновка, ГБОУ СОШ "ОЦ" с. Подъем-Михайловка", ГБОУ СОШ № 3 п.г.т. Смышляевка,

ГБОУ СОШ п.г.т. Петра Дубрава, ГБОУ СОШ с. Воскресенка, ГБОУ СОШ с. Курумоч.

Наиболее ярко тенденция к снижению результатов выполнения ВПР в сравнении с отметками по журналу проявилась в следующих ОО: ГБОУ СОШ с. Черноречье (51,6%), ГБОУ СОШ "ОЦ" с. Дубовый Умет (42,5%), ГБОУ СОШ № 3 (30,5%), ГБОУ ООШ № 13 (25%). Значительное снижение результатов может свидетельствовать о необъективности (завышение отметок по математике) или недостаточной систематичности (несоответствие общему объему содержания обучения) текущего оценивания.

Доля обучающихся, повысивших результаты, наиболее высока в ОО ГБОУ ООШ с. Спиридоновка (75%), ГБОУ ООШ № 2 п.г.т. Смышляевка (42,9%), ГБОУ СОШ "ОЦ" п.г.т. Рощинский (34,4%), ГБОУ ООШ пос. Самарский (28,6%), ГБОУ СОШ пос. Черновский (24,1%), ГБОУ СОШ "ОЦ" с. Лопатино (20%), ГБОУ СОШ с. Рождествено (18,5%), ГБОУ СОШ № 5 "ОЦ" (16,2%), ГБОУ СОШ № 7 "ОЦ" (15,8%). Причиной этого может быть недостаточная самостоятельность обучающихся при выполнении ВПР или завышение результатов ВПР при их оценивании.

Наибольшее рассогласование результатов ВПР и текущей успеваемости по математике выявлено в ГБОУ ООШ № 2 п.г.т. Смышляевка, ГБОУ СОШ "ОЦ" с. Дубовый Умет, ГБОУ СОШ с. Черноречье. В указанных ОО не подтвердили текущие отметки по журналу около половины пятиклассников, а в ГБОУ ООШ с. Спиридоновка только каждый четвертый пятиклассник подтвердил свою текущую успеваемость.

2.3 РЕЗУЛЬТАТЫ ВЫПОЛНЕНИЯ ПРОВЕРОЧНОЙ РАБОТЫ ОБУЧАЮЩИХСЯ 6 КЛАССА ПО МАТЕМАТИКЕ

Участники ВПР по математике в 6 классах

В написании ВПР в штатном режиме в марте-мае 2022 года и сентябрю-октябре 2022 года приняли участие 2214 обучающихся 6-х классов из 40 ОО Поволжского округа, реализующих основную общеобразовательную программу основного общего образования.

Информация о количестве участников проверочных работ приведена в

таблице 2.3.1.

Таблица 2.3.1

*Общая характеристика участников ВПР по математике
в 6 классах*

Показатель	2021	2022
Кол-во ОО	41	40
Количество участников, чел.	2008	2214

Структура проверочной работы

Проверочная работа по математике содержала 13 заданий, из них в 9 заданиях требовалось записать только ответ, в 1 задании нужно изобразить рисунок или требуемые элементы рисунка, в 3 заданиях требовалось записать решение и ответ.

В работе 6 заданий базового уровня, 6 повышенного уровня и 1 задание высокого уровня.

Задания ВПР направлены на выявление уровня владения обучающимися применять изученные понятия, результаты, методы для решения задач практического характера, проводить логические обоснования математических утверждений; работать с математическим текстом (структурирование, извлечение необходимой информации); выполнять письменные и устные вычисления и преобразования.

Система оценивания выполнения работы

Полностью правильно выполненная работа оценивалась 16 баллами. Перевод первичных баллов в отметки по пятибалльной шкале представлен в таблице 2.3.2.

Таблица 2.3.2

*Перевод первичных баллов по математике в отметки
по пятибалльной шкале*

Отметка по пятибалльной шкале	«2»	«3»	«4»	«5»
Первичные баллы	0–5	6–9	10–13	14–16

Как и в предыдущие годы, общий подход к оценке типов заданий, включенных в проверочную работу, существенно не изменился: задания базового уровня оценивались 1 баллом, повышенного – 1-2 баллами, высокого – 2 баллами.

Так, правильное решение каждого из заданий 1–8, 10, 12 оценивается 1 баллом, а выполнение заданий 9, 11, 13 оценивается от 0 до 2 баллов.

Общая характеристика результатов выполнения работы

Средний балл выполнения ВПР в 2022 году по математике в 6-классах ОО Поволжского округа составил 3,5 балла, что на 0,1 балла выше, чем в 2021 году.

Распределение участников ВПР по полученным отметкам в разрезе показателей по АТЕ показано в таблице 2.3.3.

Не преодолели минимальный порог для получения удовлетворительной отметки 154 шестиклассников, что составляет 7% от общего числа участников ВПР по Поволжскому округу (по Самарской области данный показатель 6,08%).

По итогам ВПР в 2022 году 1015 обучающихся округа (45,8%) получили отметку «3» (на 1,56% больше, чем в среднем по Самарской области).

Получили отметку «4» 853 участника ВПР (38,5%).

Максимальную отметку получили 192 ученика (8,7%), что на 0,75% меньше, чем по Самарской области.

Таблица 2.3.3

Распределение участников по полученным баллам (статистика по отметкам)

Группы участников	Факт. численность участников	Распределение участников по баллам							
		«2»		«3»		«4»		«5»	
		Чел.	%	Чел.	%	Чел.	%	Чел.	%
2021 год									
Новокуйбышевск	868	61	7%	415	47,8%	325	37,5%	67	7,7%
Волжский район	1140	127	11,1%	498	43,7%	438	38,4%	77	6,8%
Поволжский округ	2008	188	9,4%	913	45,4%	763	38%	144	7,2%
2022 год									
Новокуйбышевск	895	27	3%	398	44,5%	392	43,8%	78	8,7%
Волжский район	1319	127	9,6%	617	46,8%	461	35%	114	8,6%
Поволжский округ	2214	154	7%	1015	45,8%	853	38,5%	192	8,7%

На отметки «4» и «5» написали работу по математике 1045 обучающихся (47,2%), что на 2,48% ниже среднего значения показателя по Самарской области

(49,68%). Следует отметить, что в 2021 году значение показателя качества обучения математике в ОО Поволжского округа было на 2% ниже, чем в 2022 году.

Результаты выполнения проверочной работы в 2022 году показали, что с предложенными заданиями справились 93% участников (2021 год – 90,6%). Результаты ВПР по математике у шестиклассников Поволжского округа на 0,92% ниже, чем в среднем по Самарской области – 93,92%.

Таблица 2.3.4

Распределение групп баллов по образовательным учреждениям Поволжского округа

ОО	Количество участников	Распределение участников по полученным баллам, %			
		«2»	«3»	«4»	«5»
Самарская область	27994	6,08%	44,24%	40,23%	9,45%
Поволжское управление	2214	7%	45,8%	38,5%	8,7%
ГБОУ гимназия № 1	74	2,7%	31,1%	55,4%	10,8%
ГБОУ ООШ № 11	70	0,0%	34,3%	57,1%	8,6%
ГБОУ ООШ № 12 пос.Шмидта	2	0,0%	100,0%	0,0%	0,0%
ГБОУ ООШ № 13	4	0,0%	25,0%	75,0%	0,0%
ГБОУ ООШ № 15	71	5,6%	43,7%	42,3%	8,5%
ГБОУ ООШ № 17	17	11,8%	35,3%	47,1%	5,9%
ГБОУ ООШ № 18	21	0,0%	66,7%	28,6%	4,8%
ГБОУ ООШ № 19	56	3,6%	66,1%	26,8%	3,6%
ГБОУ ООШ № 20	44	2,3%	65,9%	27,3%	4,5%
ГБОУ ООШ № 21	72	4,2%	48,6%	37,5%	9,7%
ГБОУ ООШ № 4	36	0,0%	27,8%	69,4%	2,8%
ГБОУ ООШ № 6	62	6,5%	66,1%	25,8%	1,6%
ГБОУ ООШ № 9	46	4,3%	52,2%	43,5%	0,0%
ГБОУ СОШ 8 "ОЦ"	74	0,0%	40,5%	37,8%	21,6%
ГБОУ СОШ № 3	80	2,5%	42,5%	46,3%	8,8%
ГБОУ СОШ № 5 "ОЦ"	71	2,8%	40,8%	43,7%	12,7%
ГБОУ СОШ № 7 "ОЦ"	95	3,2%	29,5%	55,8%	11,6%
ГБОУ ООШ № 2 п.г.т. Смышляевка	18	16,7%	44,4%	38,9%	0,0%
ГБОУ ООШ пос. Верхняя Подстепновка	26	3,8%	50,0%	30,8%	15,4%
ГБОУ ООШ пос. Журавли	1	0,0%	0,0%	100,0%	0,0%
ГБОУ ООШ пос. Ровно-Владимировка	6	16,7%	33,3%	50,0%	0,0%
ГБОУ ООШ пос. Самарский	7	0,0%	28,6%	57,1%	14,3%
ГБОУ ООШ с. Спиридоновка	9	0,0%	66,7%	22,2%	11,1%
ГБОУ ООШ с. Яблонный Овраг	6	0,0%	66,7%	33,3%	0,0%
ГБОУ СОШ "ОЦ" с. Подъем-	14	7,1%	50,0%	42,9%	0,0%

Михайловка"					
ГБОУ СОШ "ОЦ" "Южный город" пос. Придорожный	433	17,3%	51,5%	27,5%	3,7%
ГБОУ СОШ "ОЦ" п.г.т. Роцинский	108	0,0%	48,1%	45,4%	6,5%
ГБОУ СОШ "ОЦ" с. Дубовый Умет	34	26,5%	55,9%	14,7%	2,9%
ГБОУ СОШ "ОЦ" с. Лопатино	30	10,0%	60,0%	23,3%	6,7%
ГБОУ СОШ № 1 "ОЦ" п.г.т. Смышляевка	178	7,9%	39,9%	37,6%	14,6%
ГБОУ СОШ № 1 "ОЦ" п.г.т. Стройкерамика	75	5,3%	54,7%	33,3%	6,7%
ГБОУ СОШ № 3 п.г.т. Смышляевка	79	7,6%	31,6%	49,4%	11,4%
ГБОУ СОШ п.г.т. Петра Дубрава	70	1,4%	32,9%	51,4%	14,3%
ГБОУ СОШ пос. Просвет	31	16,1%	64,5%	19,4%	0,0%
ГБОУ СОШ пос. Черновский	31	3,2%	61,3%	25,8%	9,7%
ГБОУ СОШ с. Воскресенка	24	0,0%	62,5%	33,3%	4,2%
ГБОУ СОШ с. Курумоч	59	0,0%	35,6%	35,6%	28,8%
ГБОУ СОШ с. Рождествено	31	6,5%	35,5%	51,6%	6,5%
ГБОУ СОШ с. Сухая Вязовка	11	9,1%	36,4%	45,5%	9,1%
ГБОУ СОШ с. Черноречье	38	0,0%	34,2%	44,7%	21,1%

Наиболее высокое качество обучения математике по результатам ВПР выявлено в ГБОУ ООШ пос. Самарский (71,4%), ГБОУ ООШ № 4 (72,2%), ГБОУ ООШ № 13 (75%), ГБОУ ООШ пос. Журавли (100%), .

Наибольшая доля участников, получивших по ВПР по математике отметку «2», (существенно выше среднего значения по Поволжскому округу – 7%) зафиксирована в следующих ОО: ГБОУ ООШ № 17 (11,8%), ГБОУ ООШ № 2 п.г.т. Смышляевка (16,7%), ГБОУ ООШ пос. Ровно-Владимировка (16,7%), ГБОУ СОШ «ОЦ «Южный город» (17,3%), ГБОУ СОШ «ОЦ» с. Дубовый Умет (26,5%), ГБОУ СОШ «ОЦ» с. Лопатино (10%), ГБОУ СОШ пос. Просвет (16,1%), ГБОУ СОШ с. Сухая Вязовка (9,1%).

Наибольшая доля участников, получивших по ВПР по математике отметку «5», зафиксирована в следующих ОО: ГБОУ гимназия № 1 (10,8%), ГБОУ СОШ № 8 «ОЦ» (21,6%), ГБОУ СОШ № 5 «ОЦ» (12,7%), ГБОУ СОШ № 7 «ОЦ» (11,6%), ГБОУ ООШ пос. Верхняя Подстепновка (15,4%), ГБОУ ООШ пос. Самарский (14,3%), ГБОУ ООШ с. Спиридоновка (11,1%), ГБОУ СОШ № 1 «ОЦ» п.г.т. Смышляевка (14,6%), ГБОУ СОШ № 3 п.г.т. Смышляевка (11,4%), ГБОУ СОШ п.г.т. Петра Дубрава (14,3%), ГБОУ СОШ с. Курумоч (28,8%), ГБОУ СОШ с. Черноречье (21,1%).

*Уровень обученности и качество обучения
по математике обучающихся 6 классов*

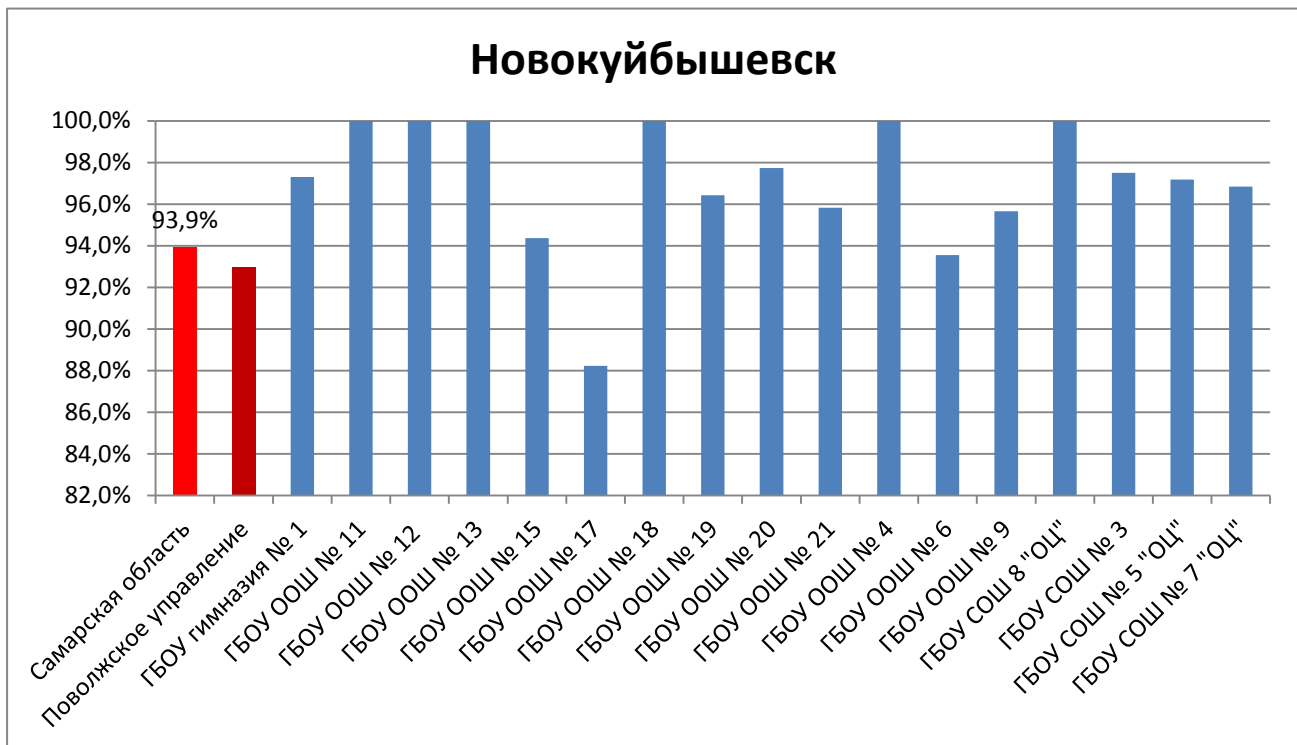
ОО	Доля участников, получивших отметки «3», «4» и «5» (уровень обученности), %	Доля участников, получивших отметки «4» и «5» (качество обучения), %
Самарская область	93,92	49,68
Поволжское управление	93	47,2
ГБОУ гимназия № 1	97,3%	66,2%
ГБОУ ООШ № 11	100,0%	65,7%
ГБОУ ООШ № 12 пос.Шмидта	100,0%	0,0%
ГБОУ ООШ № 13	100,0%	75,0%
ГБОУ ООШ № 15	94,4%	50,7%
ГБОУ ООШ № 17	88,2%	52,9%
ГБОУ ООШ № 18	100,0%	33,3%
ГБОУ ООШ № 19	96,4%	30,4%
ГБОУ ООШ № 20	97,7%	31,8%
ГБОУ ООШ № 21	95,8%	47,2%
ГБОУ ООШ № 4	100,0%	72,2%
ГБОУ ООШ № 6	93,5%	27,4%
ГБОУ ООШ № 9	95,7%	43,5%
ГБОУ СОШ 8 "ОЦ"	100,0%	59,5%
ГБОУ СОШ № 3	97,5%	55,0%
ГБОУ СОШ № 5 "ОЦ"	97,2%	56,3%
ГБОУ СОШ № 7 "ОЦ"	96,8%	67,4%
ГБОУ ООШ № 2 п.г.т. Смышляевка	83,3%	38,9%
ГБОУ ООШ пос. Верхняя Подстепновка	96,2%	46,2%
ГБОУ ООШ пос. Журавли	100,0%	100,0%
ГБОУ ООШ пос. Ровно-Владимировка	83,3%	50,0%
ГБОУ ООШ пос. Самарский	100,0%	71,4%
ГБОУ ООШ с. Спиридоновка	100,0%	33,3%
ГБОУ ООШ с. Яблонный Овраг	100,0%	33,3%
ГБОУ СОШ "ОЦ" с. Подъем- Михайловка"	92,9%	42,9%
ГБОУ СОШ "ОЦ "Южный город" пос. Придорожный	82,7%	31,2%
ГБОУ СОШ "ОЦ" п.г.т. Роцинский	100,0%	51,9%
ГБОУ СОШ "ОЦ" с. Дубовый Умет	73,5%	17,6%
ГБОУ СОШ "ОЦ" с. Лопатино	90,0%	30,0%
ГБОУ СОШ № 1 "ОЦ" п.г.т. Смышляевка	92,1%	52,2%
ГБОУ СОШ № 1 "ОЦ" п.г.т. Стройкерамика	94,7%	40,0%
ГБОУ СОШ № 3 п.г.т. Смышляевка	92,4%	60,8%

ГБОУ СОШ п.г.т. Петра Дубрава	98,6%	65,7%
ГБОУ СОШ пос. Просвет	83,9%	19,4%
ГБОУ СОШ пос. Черновский	96,8%	35,5%
ГБОУ СОШ с. Воскресенка	100,0%	37,5%
ГБОУ СОШ с. Курумоч	100,0%	64,4%
ГБОУ СОШ с. Рождествено	93,5%	58,1%
ГБОУ СОШ с. Сухая Вязовка	90,9%	54,5%
ГБОУ СОШ с. Черноречье	100,0%	65,8%

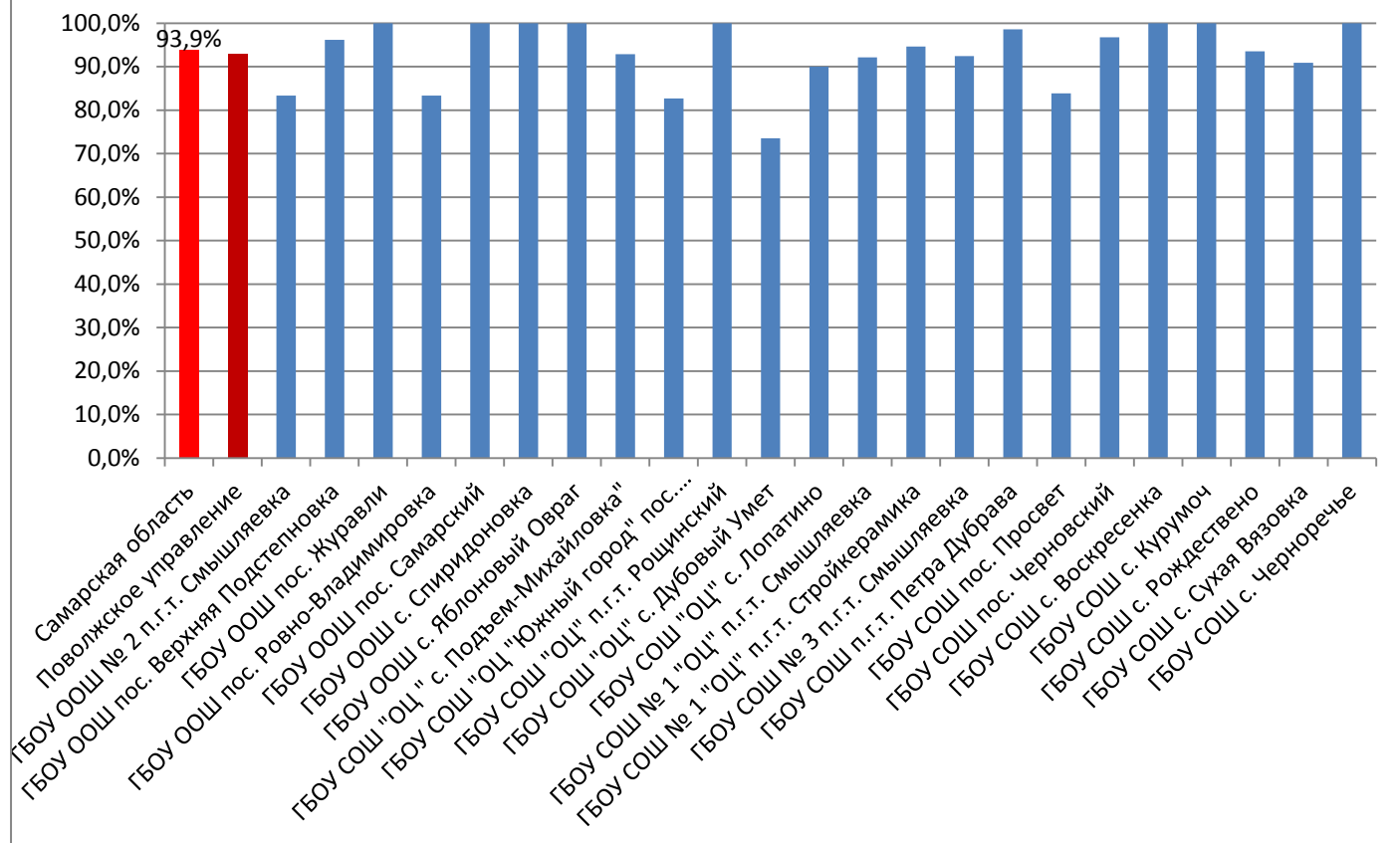
Сравнение уровня обученности учащихся 6-х классов по математике в разрезе ОО представлено на диаграмме 2.3.1.

Диаграмма 2.3.1

Сравнение уровня обученности учащихся 6-х классов
по математике



Волжский район



В целом по Поволжскому округу показатель уровня обученности по математике составил 93%, что на 0,92% ниже среднего значения по Самарской области. Данный результат выше результата 2021 года (90,6%) на 2,4%.

Достижение минимального уровня подготовки

ОУ	Кол-во участников	Количество обучающихся, не преодолевших минимальную границу («2»)	Доля обучающихся, не преодолевших минимальную границу («2»), в %	Количество обучающихся, преодолевающих минимальную границу с запасом в 1-2 балла	Доля обучающихся, преодолевающих минимальную границу с запасом в 1-2 балла, в %	Итого количество обучающихся получивших низкие результаты	Итого доля обучающихся, получивших низкие результаты, в %
ГБОУ гимназия № 1	74	2	2,7%	8	10,8%	10	13,5%
ГБОУ ООШ № 11	70		0,0%	19	27,1%	19	27,1%
ГБОУ ООШ № 12	2		0,0%	2	100,0%	2	100,0%
ГБОУ ООШ № 13	4		0,0%	1	25,0%	1	25,0%
ГБОУ ООШ № 15	71	4	5,6%	18	25,4%	22	31,0%
ГБОУ ООШ № 17	17	2	11,8%	4	23,5%	6	35,3%
ГБОУ ООШ № 18	21		0,0%	12	57,1%	12	57,1%
ГБОУ ООШ № 19	56	2	3,6%	17	30,4%	19	33,9%
ГБОУ ООШ № 20	44	1	2,3%	27	61,4%	28	63,6%
ГБОУ ООШ № 21	72	3	4,2%	20	27,8%	23	31,9%
ГБОУ ООШ № 4	36		0,0%	5	13,9%	5	13,9%
ГБОУ ООШ № 6	62	4	6,5%	36	58,1%	40	64,5%
ГБОУ ООШ № 9	46	2	4,3%	17	37,0%	19	41,3%

ГБОУ СОШ 8 "ОЦ"	74		0,0%	14	18,9%	14	18,9%
ГБОУ СОШ № 3	80	2	2,5%	15	18,8%	17	21,3%
ГБОУ СОШ № 5 "ОЦ"	71	2	2,8%	15	21,1%	17	23,9%
ГБОУ СОШ № 7 "ОЦ"	95	3	3,2%	16	16,8%	19	20,0%
ГБОУ ООШ № 2 п.г.т. Смышляевка	18	3	16,7%	8	44,4%	11	61,1%
ГБОУ ООШ пос. Верхняя Подстепновка	26	1	3,8%	9	34,6%	10	38,5%
ГБОУ ООШ пос. Журавли	1		0,0%		0,0%	0	0,0%
ГБОУ ООШ пос. Ровно-Владимировка	6	1	16,7%	2	33,3%	3	50,0%
ГБОУ ООШ пос. Самарский	7		0,0%	2	28,6%	2	28,6%
ГБОУ ООШ с. Спиридоновка	9		0,0%	4	44,4%	4	44,4%
ГБОУ ООШ с. Яблонный Овраг	6		0,0%	4	66,7%	4	66,7%
ГБОУ СОШ "ОЦ" с. Подъем-Михайловка"	14	1	7,1%	7	50,0%	8	57,1%
ГБОУ СОШ "ОЦ "Южный город" пос. Придорожный	433	75	17,3%	124	28,6%	199	46,0%
ГБОУ СОШ "ОЦ" п.г.т. Рощинский	108		0,0%	23	21,3%	23	21,3%
ГБОУ СОШ "ОЦ" с. Дубовый Умет	34	9	26,5%	16	47,1%	25	73,5%
ГБОУ СОШ "ОЦ" с. Лопатино	30	3	10,0%	11	36,7%	14	46,7%
ГБОУ СОШ № 1 "ОЦ" п.г.т. Смышляевка	178	14	7,9%	36	20,2%	50	28,1%
ГБОУ СОШ № 1 "ОЦ" п.г.т. Стройкерамика	75	4	5,3%	22	29,3%	26	34,7%
ГБОУ СОШ № 3 п.г.т. Смышляевка	79	6	7,6%	20	25,3%	26	32,9%
ГБОУ СОШ п.г.т. Петра Дубрава	70	1	1,4%	12	17,1%	13	18,6%
ГБОУ СОШ пос. Просвет	31	5	16,1%	15	48,4%	20	64,5%
ГБОУ СОШ пос. Черновский	31	1	3,2%	7	22,6%	8	25,8%
ГБОУ СОШ с. Воскресенка	24		0,0%	14	58,3%	14	58,3%
ГБОУ СОШ с. Курумоч	59		0,0%	11	18,6%	11	18,6%
ГБОУ СОШ с. Рождествено	31	2	6,5%	9	29,0%	11	35,5%
ГБОУ СОШ с. Сухая Вязовка	11	1	9,1%	3	27,3%	4	36,4%

ГБОУ СОШ с. Черноречье	38		0,0%	5	13,2%	5	13,2%
------------------------	----	--	------	---	-------	---	-------

Сравнение уровня обученности математике по Поволжскому округу позволяет выделить ОО, где он недостаточно высок с учетом средних показателей по округу: ГБОУ ООШ № 17, ГБОУ ООШ № 2 п.г.т. Смышляевка, ГБОУ ООШ пос. Ровно-Владимировка, ГБОУ СОШ «ОЦ «Южный город», ГБОУ СОШ «ОЦ» с. Дубовый Умет, ГБОУ СОШ пос. Просвет.

Таблица 2.3.6

Анализ выполнения отдельных заданий (достижение планируемых результатов в соответствии образовательной программой)

Блоки ПООП обучающийся научится / получит возможность научиться или проверяемые требования (умения) в соответствии с ФГОС	Макс балл	Самарская обл.	ПУ
1. Развитие представлений о числе и числовых системах от натуральных до действительных чисел. Оперировать на базовом уровне понятием целое число	1	86,22	85,2%
2. Развитие представлений о числе и числовых системах от натуральных до действительных чисел. Оперировать на базовом уровне понятием обыкновенная дробь, смешанное число	1	78,37	77,7%
3. Развитие представлений о числе и числовых системах от натуральных до действительных чисел. Решать задачи на нахождение части числа и числа по его части	1	62,44	57,8%
4. Развитие представлений о числе и числовых системах от натуральных до действительных чисел. Оперировать на базовом уровне понятием десятичная дробь	1	74,65	70,1%
5. Умение пользоваться оценкой и прикидкой при практических расчетах. Оценивать размеры реальных объектов окружающего мира	1	81,08	82,5%
6. Умение извлекать информацию, представленную в таблицах, на диаграммах. Читать информацию, представленную в виде таблицы, диаграммы / извлекать, интерпретировать информацию, представленную в таблицах и на диаграммах, отражающую свойства и характеристики реальных процессов и явлений	1	85,64	86,9%
7. Владение символьным языком алгебры. Оперировать понятием модуль числа, геометрическая интерпретация модуля числа	1	55,3	53,0%
8. Развитие представлений о числе и числовых системах от натуральных до действительных чисел. Сравнить рациональные числа / упорядочивать числа, записанные в виде обыкновенных дробей, десятичных дробей	1	71,74	74,4%

9. Овладение навыками письменных вычислений. Использовать свойства чисел и правила действий с рациональными числами при выполнении вычислений / выполнять вычисления, в том числе с использованием приемов рациональных вычислений	2	40,54	37,9%
10. Умение анализировать, извлекать необходимую информацию. Решать несложные логические задачи, находить пересечение, объединение, подмножество в простейших ситуациях	1	76,66	64,7%
11. Умение применять изученные понятия, результаты, методы для решения задач практического характера и задач их смежных дисциплин. Решать задачи на покупки, находить процент от числа, число по проценту от него, находить процентное отношение двух чисел, находить процентное снижение или процентное повышение величины	2	41,06	42,1%
12. Овладение геометрическим языком, развитие навыков изобразительных умений, навыков геометрических построений. Оперировать на базовом уровне понятиями: фигура, точка, отрезок, прямая, луч, ломанная, угол, многоугольник, треугольник и четырехугольник, прямоугольник и квадрат, окружность и круг, прямоугольный параллелепипед, куб, шар. Изображать изучаемые фигуры от руки и с помощью линейки	1	52,6	53,9%
13. Умение проводить логические обоснования, доказательства математических утверждений. Решать простые и сложные задачи разных типов, а также задачи повышенной трудности	2	14,33	15,1%

Обучающиеся 6-х классов ОО Поволжского округа выполнили все предложенные задания хуже, чем в среднем по самарской области. Результативность выполнения заданий в среднем ниже на 1,5%.

Более 80% обучающихся успешно справились с заданиями: №6 - на проверку умения извлекать информацию, представленную в таблицах, на диаграммах, №5- на умение пользоваться оценкой и прикидкой при практических расчетах и оценивать размеры реальных объектов окружающего мира и заданием №1 на владение понятиями отрицательные числа.

Из задач повышенного уровня более 70% участников ВПР справились с заданием 8 умение сравнивать обыкновенные дроби, десятичные дроби и смешанные числа и заданием 10, которое направлено на проверку умения решать несложные логические задачи, а также на проверку умения находить пересечение, объединение, подмножество в простейших ситуациях.

Наибольшие затруднения из заданий базового уровня вызвали задания 3 (на

нахождение части числа и числа по его части).

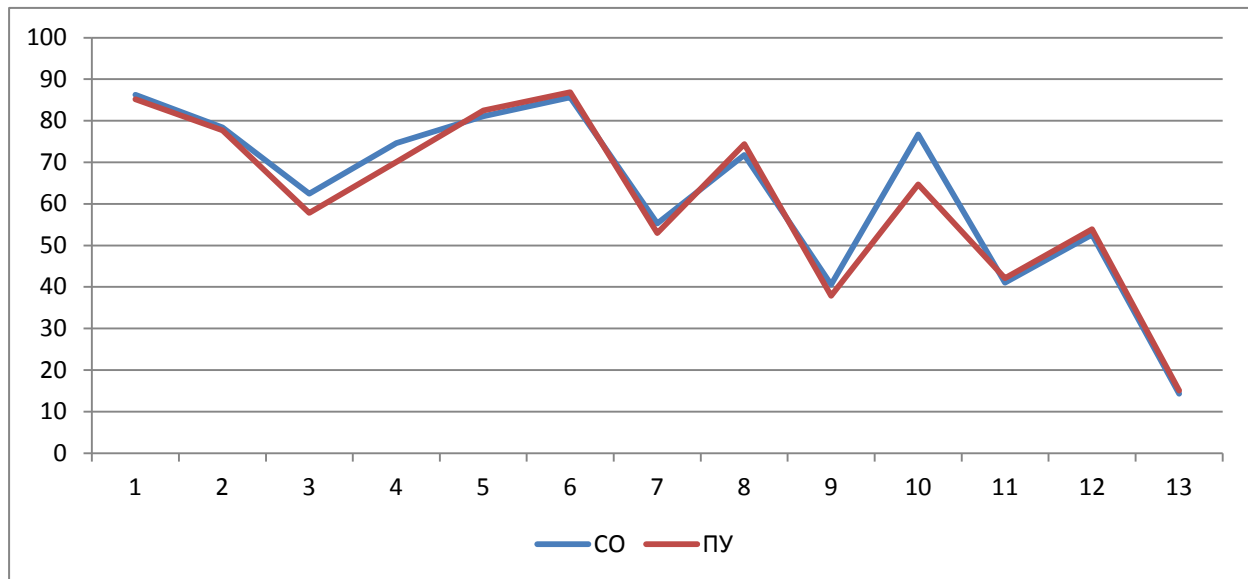
Наибольшие затруднения из заданий повышенного уровня вызвали задания 7 (на умение оперировать понятием модуль числа), задание 9 (на умение находить значение арифметического выражения с обыкновенными дробями и смешанными числами); 11 (на умение решать текстовые задачи на проценты, задачи практического содержания).

С 13 заданием высокого уровня сложности, направленным на проверку логического мышления, умения проводить математические рассуждения справились 15,1% обучающихся 6-х классов ОО Поволжского округа, что на 0,77% выше, чем в среднем по Самарской области.

Таким образом, среди вопросов, вызвавших наибольшие затруднения, преобладают задания, на нахождение части числа и числа по его части, умение оперировать понятием модуль числа, находить значение арифметического выражения с обыкновенными дробями и смешанными числами, решать текстовые задачи на проценты, задачи практического содержания, логически мыслить, проводить математические рассуждения. Указанные затруднения связаны с низким уровнем овладения учениками основами логического и алгоритмического мышления.

Диаграмма 2.3.3

Выполнение заданий ВПР по математике в 6 классе



Как следует из диаграммы 2.3.3, качество выполнения отдельных заданий ВПР по математике соответствует тенденциям, проявившимся по Самарской области.

На диаграмме прослеживается тенденция к снижению результативности выполнения заданий, связанная с нарастанием уровня их сложности.

Задания повышенного уровня (7,8, 9, 10, 11 и 12) выполнило минимальное число участников в группах, получивших отметки «2» и «3». Шестиклассники, получившие итоговую отметку «4» и «5», более успешно выполнили эти задания.

Задание высокого уровня (13) выполнили минимальное число участников в группах, получивших отметки «2» и «3», а также в группах, получивших «4» и «5».

Средний балл выполнения заданий по Самарской области составил 9,2 балла, по Поволжскому округу 9,1. Существенно выше значение среднего балла в следующих ОО: ГБОУ гимназия № 1 (10), ГБОУ СОШ 8 "ОЦ" (10,5), ГБОУ СОШ № 5 "ОЦ" (10,3), ГБОУ СОШ № 7 "ОЦ" (10), ГБОУ ООШ пос. Журавли (11), ГБОУ ООШ пос. Самарский (10,1), ГБОУ СОШ п.г.т. Петра Дубрава (10,2), ГБОУ СОШ с. Курумоч (10,9), ГБОУ СОШ с. Черноречье (10,3). Существенно ниже значение среднего балла в следующих ОО: ГБОУ ООШ № 12 (6), ГБОУ ООШ № 20 (7,7), ГБОУ ООШ № 6 (7,4), ГБОУ ООШ № 2 п.г.т. Смышляевка (6,7), ГБОУ СОШ "ОЦ" с. Подъем-Михайловка (7,9), ГБОУ СОШ "ОЦ" с. Дубовый Умет (6,6), ГБОУ СОШ пос. Просвет (7,0).

Объективность результатов ВПР по математике определяется степенью соответствия отметок за выполненную работу и отметок по журналу. Значение указанного показателя по итогам ВПР в 2022 году представлено на диаграмме 2.3.5 и в таблице 2.3.8.

Соответствие отметок за выполненную работу и отметок по журналу, %

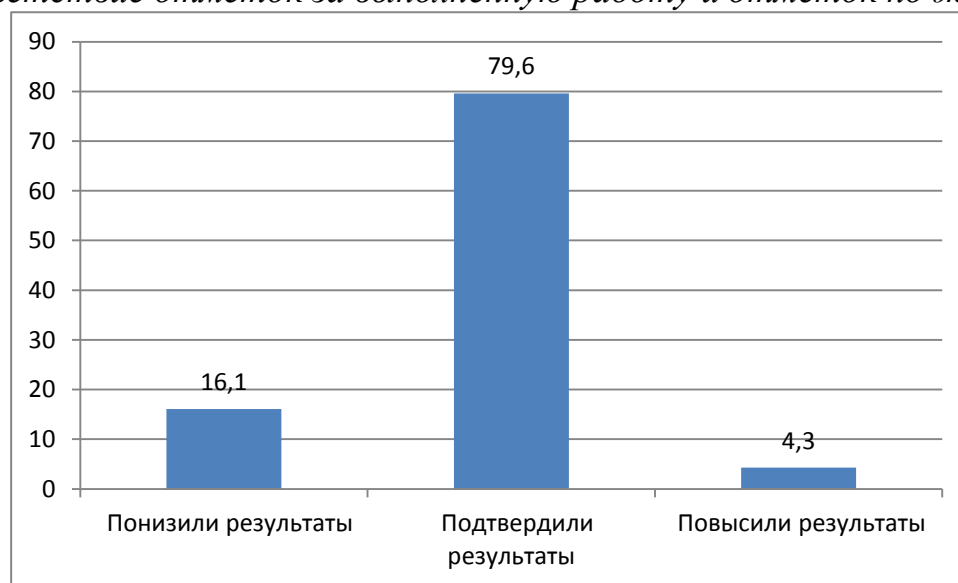


Таблица 2.3.8

Соответствие отметок за выполненную работу и отметок по журналу

	Кол-во уч.	%
Понизили результат (Отм.ВПР<Отм.по журналу)	356	16,1
Подтвердили результат (Отм.ВПР=Отм.по журналу)	1762	79,6
Повысили результат (Отм. ВПР>Отм.по журналу)	96	4,3
Всего	2214	100

По данным, указанным ОО в формах сбора результатов ВПР, 79,6% участников ВПР получили за проверочную работу отметки, соответствующие отметкам по математике за предыдущий учебный год, 16,1% обучающихся были получены отметки на ВПР ниже, и у 4,3% участников – отметка за ВПР выше, чем отметки в журнале.

В таблице 2.3.9 представлены сравнительные данные о соотношении отметок за ВПР по математике и текущей успеваемости обучающихся.

Соответствие отметок за выполненную работу и отметок по журналу

ОО	Понизили результат	Подтвердили	Повысили результат
Самарская область	20,56	74,91	4,53
Поволжское управление	16,1	79,6	4,3
ГБОУ гимназия № 1	27,0%	67,6%	5,4%
ГБОУ ООШ № 11	7,1%	91,4%	1,4%
ГБОУ ООШ № 12 пос.Шмидта	0,0%	100,0%	0,0%
ГБОУ ООШ № 13	0,0%	100,0%	0,0%
ГБОУ ООШ № 15	25,4%	73,2%	1,4%
ГБОУ ООШ № 17	17,6%	76,5%	5,9%
ГБОУ ООШ № 18	0,0%	100,0%	0,0%
ГБОУ ООШ № 19	5,4%	91,1%	3,6%
ГБОУ ООШ № 20	2,3%	97,7%	0,0%
ГБОУ ООШ № 21	16,7%	80,6%	2,8%
ГБОУ ООШ № 4	8,3%	83,3%	8,3%
ГБОУ ООШ № 6	11,3%	85,5%	3,2%
ГБОУ ООШ № 9	13,0%	76,1%	10,9%
ГБОУ СОШ 8 "ОЦ"	18,9%	75,7%	5,4%
ГБОУ СОШ № 3	27,5%	68,8%	3,8%
ГБОУ СОШ № 5 "ОЦ"	11,3%	76,1%	12,7%
ГБОУ СОШ № 7 "ОЦ"	16,8%	83,2%	0,0%
ГБОУ ООШ № 2 п.г.т. Смышляевка	0,0%	88,9%	11,1%
ГБОУ ООШ пос. Верхняя Подстепновка	7,7%	92,3%	0,0%
ГБОУ ООШ пос. Журавли	0,0%	100,0%	0,0%
ГБОУ ООШ пос. Ровно-Владимировка	16,7%	83,3%	0,0%
ГБОУ ООШ пос. Самарский	0,0%	85,7%	14,3%
ГБОУ ООШ с. Спиридоновка	0,0%	100,0%	0,0%
ГБОУ ООШ с. Яблонный Овраг	16,7%	83,3%	0,0%
ГБОУ СОШ "ОЦ" с. Подъем-Михайловка"	7,1%	85,7%	7,1%
ГБОУ СОШ "ОЦ "Южный город"	18,9%	77,1%	3,9%
ГБОУ СОШ "ОЦ" п.г.т. Рощинский	4,6%	89,8%	5,6%
ГБОУ СОШ "ОЦ" с. Дубовый Умет	64,7%	35,3%	0,0%
ГБОУ СОШ "ОЦ" с. Лопатино	40,0%	60,0%	0,0%
ГБОУ СОШ № 1 "ОЦ" п.г.т. Смышляевка	18,0%	78,1%	3,9%
ГБОУ СОШ № 1 "ОЦ" п.г.т. Стройкерамика	38,7%	61,3%	0,0%
ГБОУ СОШ № 3 п.г.т. Смышляевка	8,9%	78,5%	12,7%
ГБОУ СОШ п.г.т. Петра Дубрава	7,1%	85,7%	7,1%
ГБОУ СОШ пос. Просвет	16,1%	67,7%	16,1%
ГБОУ СОШ пос. Черновский	16,1%	83,9%	0,0%
ГБОУ СОШ с. Воскресенка	0,0%	100,0%	0,0%
ГБОУ СОШ с. Курумоч	8,5%	91,5%	0,0%

ГБОУ СОШ с. Рождествено	6,5%	80,6%	12,9%
ГБОУ СОШ с. Сухая Вязовка	9,1%	81,8%	9,1%
ГБОУ СОШ с. Черноречье	2,6%	97,4%	0,0%

Результаты ВПР по математике более чем на 80 % соответствуют текущей успеваемости обучающихся ОО следующих ОО: ГБОУ ООШ № 11, ГБОУ ООШ № 12, ГБОУ ООШ № 13, ГБОУ ООШ № 18, ГБОУ ООШ № 19, ГБОУ ООШ № 20, ГБОУ ООШ № 21, ГБОУ ООШ № 4, ГБОУ ООШ № 6, ГБОУ СОШ № 7 "ОЦ", ГБОУ ООШ № 2 п.г.т. Смышляевка, ГБОУ ООШ пос. Верхняя Подстепновка, ГБОУ ООШ пос. Журавли, ГБОУ ООШ пос. Ровно-Владимировка, ГБОУ ООШ пос. Самарский, ГБОУ ООШ с. Спиридоновка, ГБОУ ООШ с. Яблонный Овраг, ГБОУ СОШ "ОЦ" с. Подъем-Михайловка", ГБОУ СОШ "ОЦ" п.г.т. Роцинский, ГБОУ СОШ п.г.т. Петра Дубрава, ГБОУ СОШ пос. Черновский, ГБОУ СОШ с. Воскресенка, ГБОУ СОШ с. Курумоч, ГБОУ СОШ с. Рождествено, ГБОУ СОШ с. Сухая Вязовка, ГБОУ СОШ с. Черноречье.

Наиболее ярко тенденция к снижению результатов выполнения ВПР в сравнении с отметками по журналу проявилась в следующих ОО: ГБОУ гимназия № 1 (27%), ГБОУ ООШ № 15 (25,4%), ГБОУ СОШ № 3 (27,5%), ГБОУ СОШ "ОЦ" с. Дубовый Умет (64,7%), ГБОУ СОШ "ОЦ" с. Лопатино (40%), ГБОУ СОШ № 1 "ОЦ" п.г.т. Стройкерамика (38,7%). Значительное снижение результатов может свидетельствовать о необъективности (завышение оценок по математике) или недостаточной систематичности (несоответствие общему объему содержания обучения) текущего оценивания.

Доля обучающихся, повысивших результаты, наиболее высока в ОО ГБОУ ООШ № 4 (8,3%), ГБОУ ООШ № 9 (10,9%), ГБОУ СОШ № 5 "ОЦ" (12,7%), ГБОУ ООШ № 2 п.г.т. Смышляевка (11,1%), ГБОУ ООШ пос. Самарский (14,3%), ГБОУ СОШ № 3 п.г.т. Смышляевка (12,7%), ГБОУ СОШ пос. Просвет (16,1%), ГБОУ СОШ с. Рождествено (12,9%), ГБОУ СОШ с. Сухая Вязовка (9,1%). Причиной этого может быть недостаточная самостоятельность обучающихся при выполнении ВПР или завышение результатов ВПР при их оценивании.

Наибольшее рассогласование результатов ВПР и текущей успеваемости по математике выявлено в ГБОУ СОШ «ОЦ» с. Дубовый Умет (35,3%). В указанной ОО не подтвердили текущие журнальные отметки по математике две трети

шестиклассников.

2.4 РЕЗУЛЬТАТЫ ВЫПОЛНЕНИЯ ПРОВЕРОЧНОЙ РАБОТЫ ОБУЧАЮЩИХСЯ 7 КЛАССА ПО МАТЕМАТИКЕ

Участники ВПР по математике в 7 классах

В написании ВПР в штатном режиме в марте-мае 2022 года и сентябре-октябре 2022 года приняли участие 2074 обучающихся 7-х классов из 40 ОО Поволжского округа, реализующих основную общеобразовательную программу основного общего образования.

Информация о количестве участников проверочных работ приведена в таблице 2.4.1.

Таблица 2.4.1

Общая характеристика участников ВПР по математике в 7 классе

Показатель	2021	2022
Кол-во ОО	39	40
Количество участников, чел.	1845	2074

Структура проверочной работы

Работа содержит 16 заданий. В заданиях 1–9, 11 и 13 необходимо записать только ответ. В задании 12 нужно отметить точки на числовой прямой. В задании 15 требуется схематично построить график функции. В заданиях 10, 14, 16 требуется записать решение и ответ. По уровню сложности 12 заданий отнесены к базовому, 4 - к повышенному.

Задания проверочной работы направлены на выявление уровня владения обучающимися работать с математическим текстом (структурирование, извлечение необходимой информации); выполнять письменные и устные вычисления и преобразования, использовать знаково-символические средства представления информации для решения задач; иллюстрировать с помощью графика реальную зависимость или процесс по их характеристикам; применять геометрические факты для решения задач, в том числе предполагающих несколько шагов решения; решать простые и сложные задачи разных типов, выбирать соответствующие уравнения или системы уравнений для составления математической модели заданной реальной ситуации или прикладной задачи.

Система оценивания выполнения работы

На выполнение работы по математике даётся 90 минут. Правильное решение каждого из заданий 1–11, 13, 15 оценивается 1 баллом. Выполнение заданий 12, 14, 16 оценивается от 0 до 2 баллов.

Максимальный первичный балл — 19.

Перевод первичных баллов в отметки по пятибалльной шкале представлен в таблице 2.4.2.

Таблица 2.4.2

Перевод первичных баллов по математике в отметки по пятибалльной шкале

Отметка по пятибалльной шкале	«2»	«3»	«4»	«5»
Первичные баллы	0–6	7–11	12–15	16–19

В 2021, 2020 вариант ВПР содержал также 16 заданий и 19 баллов, а в 2019 году вариант ВПР содержал 13 заданий и полностью правильно выполненная работа оценивалась 16 баллами.

Общая характеристика результатов выполнения работы

Средний балл по Поволжскому округу в 2022 году составил 3,4 балла, что ниже значения прошлого года на 0,1 балла.

Распределение участников ВПР по полученным отметкам в разрезе показателей по АТЕ показано в таблице 2.4.3.

По итогам ВПР в 2022 году 152 участника (7,3%) получили отметку «2», что на 1,6% больше, чем в 2021 году.

1112 обучающихся (53,6%) получили отметку «3» (на 5,5% больше, чем в 2021 году).

Получили отметку «4» 657 обучающихся (31,7%).

Максимальную отметку получили 153 участника ВПР (7,4%), что на 2,9% меньше, чем в 2021 году.

Таблица 2.4.3

Распределение участников по полученным баллам (статистика по отметкам)

Группы	Факт. численность	Распределение участников по баллам			
		«2»	«3»	«4»	«5»

участников	участников	Чел.	%	Чел.	%	Чел.	%	Чел.	%
2021 год									
Новокуйбышевск	835	37	4,4%	434	52%	284	34%	80	9,6%
Волжский район	1010	69	6,8%	453	44,9%	378	37,4%	110	10,9%
Поволжское управление	1845	106	5,7%	887	48,1%	662	35,9%	190	10,3%
2022 год									
Новокуйбышевск	843	57	6,8%	457	54,2%	272	32,3%	57	6,8%
Волжский район	1231	95	7,7%	655	53,2%	385	31,3%	96	7,8%
Поволжское управление	2074	152	7,3%	1112	53,6%	657	31,7%	153	7,4%

На отметки «4» и «5» (качество обучения) написали работу 810 обучающихся (39,1%), что на 7,1% ниже среднего значения показателя по Самарской области (46,2%). Следует отметить, что по сравнению с 2021 годом качество обучения в ОО округа по математике в 7 классах стало ниже на 7,1%.

Результаты выполнения проверочной работы показали, что с предложенными заданиями справились 92,7% семиклассников, что на 1,6% ниже результата ВПР по математике в 2021 году и на 2,17% ниже средних показателей по Самарской области.

Таблица 2.4.4

Распределение групп баллов по образовательным учреждениям Поволжского округа

ОО	Количество участников	Распределение участников по полученным баллам, %			
		«2»	«3»	«4»	«5»
Самарская область	26862	1386	13058	9520	2898
Поволжское управление	2074	7,3%	53,6%	31,7%	7,4%
ГБОУ гимназия № 1	87	1,1%	49,4%	39,1%	10,3%
ГБОУ ООШ № 11	45	15,6%	55,6%	24,4%	4,4%
ГБОУ ООШ № 12	5	20,0%	80,0%	0,0%	0,0%
ГБОУ ООШ № 13	8	12,5%	62,5%	25,0%	0,0%
ГБОУ ООШ № 15	47	14,9%	57,4%	19,1%	8,5%
ГБОУ ООШ № 17	30	10,0%	56,7%	26,7%	6,7%
ГБОУ ООШ № 18	47	0,0%	76,6%	23,4%	0,0%
ГБОУ ООШ № 19	50	8,0%	54,0%	32,0%	6,0%
ГБОУ ООШ № 20	40	12,5%	62,5%	25,0%	0,0%
ГБОУ ООШ № 21	53	5,7%	62,3%	30,2%	1,9%

ГБОУ ООШ № 4	34	5,9%	35,3%	35,3%	23,5%
ГБОУ ООШ № 6	39	10,3%	76,9%	5,1%	7,7%
ГБОУ ООШ № 9	49	10,2%	69,4%	20,4%	0,0%
ГБОУ СОШ 8 "ОЦ"	70	2,9%	48,6%	44,3%	4,3%
ГБОУ СОШ № 3	74	10,8%	35,1%	37,8%	16,2%
ГБОУ СОШ № 5 "ОЦ"	88	4,5%	47,7%	44,3%	3,4%
ГБОУ СОШ № 7 "ОЦ"	77	0,0%	48,1%	42,9%	9,1%
ГБОУ ООШ № 2 п.г.т. Смышляевка	20	10,0%	70,0%	15,0%	5,0%
ГБОУ ООШ пос. Верхняя Подстепновка	26	3,8%	50,0%	38,5%	7,7%
ГБОУ ООШ пос. Ровно-Владимировка	4	0,0%	25,0%	75,0%	0,0%
ГБОУ ООШ пос. Самарский	7	0,0%	28,6%	71,4%	0,0%
ГБОУ ООШ с. Спиридоновка	6	0,0%	50,0%	50,0%	0,0%
ГБОУ ООШ с. Яблонный Овраг	7	0,0%	71,4%	28,6%	0,0%
ГБОУ СОШ "ОЦ" с. Подъем-Михайловка"	12	16,7%	25,0%	58,3%	0,0%
ГБОУ СОШ "ОЦ "Южный город" пос. Придорожный	353	14,4%	53,0%	24,4%	8,2%
ГБОУ СОШ "ОЦ" п.г.т. Рощинский	98	1,0%	55,1%	41,8%	2,0%
ГБОУ СОШ "ОЦ" с. Дубовый Умет	44	4,5%	52,3%	34,1%	9,1%
ГБОУ СОШ "ОЦ" с. Лопатино	25	8,0%	40,0%	44,0%	8,0%
ГБОУ СОШ № 1 "ОЦ" п.г.т. Смышляевка	163	10,4%	53,4%	27,0%	9,2%
ГБОУ СОШ № 1 "ОЦ" п.г.т. Стройкерамика	104	5,8%	58,7%	26,9%	8,7%
ГБОУ СОШ № 3 п.г.т. Смышляевка	77	6,5%	68,8%	23,4%	1,3%
ГБОУ СОШ п.г.т. Петра Дубрава	59	0,0%	45,8%	33,9%	20,3%
ГБОУ СОШ пос. Просвет	26	3,8%	61,5%	30,8%	3,8%
ГБОУ СОШ пос. Черновский	15	0,0%	46,7%	33,3%	20,0%
ГБОУ СОШ с. Воскресенка	24	8,3%	66,7%	12,5%	12,5%
ГБОУ СОШ с. Курумоч	71	0,0%	36,6%	54,9%	8,5%
ГБОУ СОШ с. Рождественно	32	3,1%	37,5%	46,9%	12,5%
ГБОУ СОШ с. Сухая Вязовка	19	10,5%	47,4%	36,8%	5,3%
ГБОУ СОШ с. Черноречье	38	0,0%	68,4%	28,9%	2,6%
ГБОУ ООШ пос. Журавли	1	0,0%	0,0%	100,0%	0,0%

Наиболее высокое качество обучения математике по результатам ВПР семиклассников выявлено в ГБОУ ООШ № 4 (58,8%), ГБОУ ООШ пос. Ровно-Владимировка (75%), ГБОУ ООШ пос. Самарский (71,4%), ГБОУ СОШ "ОЦ" с. Подъем-Михайловка" (58,3%), ГБОУ СОШ с. Курумоч (63,4%), ГБОУ СОШ с. Рождественно (59,4%), ГБОУ ООШ пос. Журавли (100%).

Наибольшая доля участников, получивших по ВПР по математике отметку «2» (выше среднего значения по округу) зафиксирована в следующих ОО: ГБОУ ООШ № 11 (15,6%), ГБОУ ООШ № 12 (20%), ГБОУ ООШ № 13 (12,5%), ГБОУ ООШ № 20 (12,5%), ГБОУ ООШ № 15 (14,9%), ГБОУ ООШ № 6 (10,3%), ГБОУ

ООШ № 9 (10,2%), ГБОУ СОШ № 3 (10,8%), ГБОУ СОШ "ОЦ" с. Подъем-Михайловка" (16,7%), ГБОУ СОШ "ОЦ "Южный город" (14,4%), ГБОУ СОШ № 1 "ОЦ" п.г.т. Смышляевка (10,4%), ГБОУ СОШ с. Сухая Вязовка (10,5%).

В Поволжском округе 11 образовательных организаций, где все участники 7 классов справились с проверочной работой по математике: ГБОУ ООШ № 18, ГБОУ СОШ № 7 "ОЦ", ГБОУ ООШ пос. Ровно-Владимировка, ГБОУ ООШ пос. Самарский, ГБОУ ООШ с. Спиридоновка, ГБОУ ООШ с. Яблонный Овраг, ГБОУ СОШ п.г.т. Петра Дубрава, ГБОУ СОШ пос. Черновский, ГБОУ СОШ с. Курумоч, ГБОУ СОШ с. Черноречье, ГБОУ ООШ пос. Журавли.

Наибольшая доля участников, получивших по ВПР по математике отметку «5», зафиксирована в следующих ОО: ГБОУ ООШ № 4 (23,5%), ГБОУ СОШ № 3 (16,2%), ГБОУ СОШ п.г.т. Петра Дубрава (20,3%), ГБОУ СОШ пос. Черновский (20%), ГБОУ СОШ с. Воскресенка (12,5%), ГБОУ СОШ с. Рождествено (12,5%)

Таблица 2.4.5

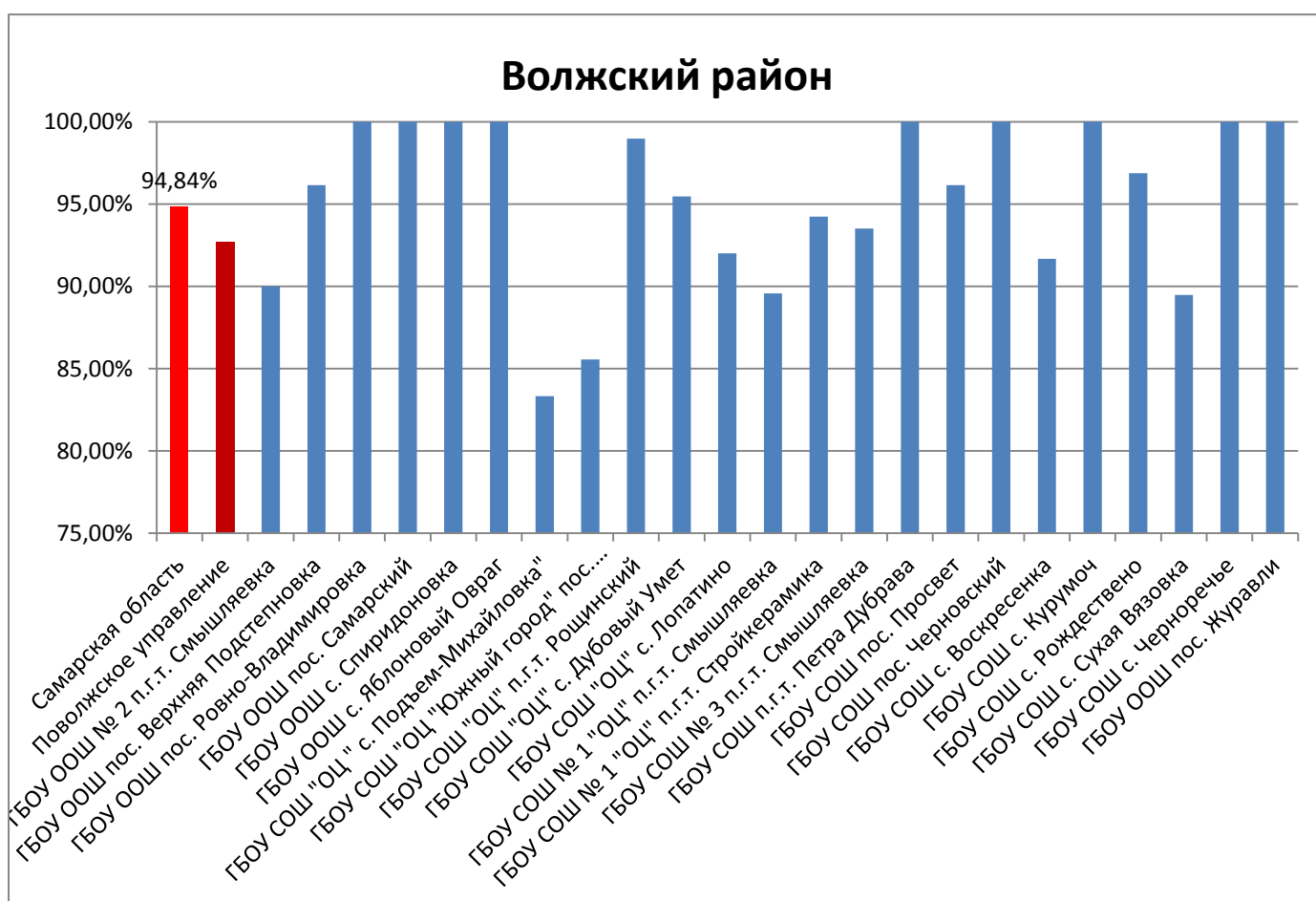
*Уровень обученности и качество обучения
по математике обучающихся 7 классов*

ОО	Доля участников, получивших отметки «3», «4» и «5» (уровень обученности), %	Доля участников, получивших отметки «4» и «5» (качество обучения), %
Самарская область	94,84	46,23
Поволжское управление	92,7	39,1
ГБОУ гимназия № 1	98,9%	49,4%
ГБОУ ООШ № 11	84,4%	28,9%
ГБОУ ООШ № 12	80,0%	0,0%
ГБОУ ООШ № 13	87,5%	25,0%
ГБОУ ООШ № 15	85,1%	27,7%
ГБОУ ООШ № 17	90,0%	33,3%
ГБОУ ООШ № 18	100,0%	23,4%
ГБОУ ООШ № 19	92,0%	38,0%
ГБОУ ООШ № 20	87,5%	25,0%
ГБОУ ООШ № 21	94,3%	32,1%
ГБОУ ООШ № 4	94,1%	58,8%
ГБОУ ООШ № 6	89,7%	12,8%
ГБОУ ООШ № 9	89,8%	20,4%
ГБОУ СОШ 8 "ОЦ"	97,1%	48,6%
ГБОУ СОШ № 3	89,2%	54,1%

ГБОУ СОШ № 5 "ОЦ"	95,5%	47,7%
ГБОУ СОШ № 7 "ОЦ"	100,0%	51,9%
ГБОУ ООШ № 2 п.г.т. Смышляевка	90,0%	20,0%
ГБОУ ООШ пос. Верхняя Подстепновка	96,2%	46,2%
ГБОУ ООШ пос. Ровно-Владимировка	100,0%	75,0%
ГБОУ ООШ пос. Самарский	100,0%	71,4%
ГБОУ ООШ с. Спиридоновка	100,0%	50,0%
ГБОУ ООШ с. Яблонный Овраг	100,0%	28,6%
ГБОУ СОШ "ОЦ" с. Подъем-Михайловка"	83,3%	58,3%
ГБОУ СОШ "ОЦ "Южный город" пос. Придорожный	85,6%	32,6%
ГБОУ СОШ "ОЦ" п.г.т. Рощинский	99,0%	43,9%
ГБОУ СОШ "ОЦ" с. Дубовый Умет	95,5%	43,2%
ГБОУ СОШ "ОЦ" с. Лопатино	92,0%	52,0%
ГБОУ СОШ № 1 "ОЦ" п.г.т. Смышляевка	89,6%	36,2%
ГБОУ СОШ № 1 "ОЦ" п.г.т. Стройкерамика	94,2%	35,6%
ГБОУ СОШ № 3 п.г.т. Смышляевка	93,5%	24,7%
ГБОУ СОШ п.г.т. Петра Дубрава	100,0%	54,2%
ГБОУ СОШ пос. Просвет	96,2%	34,6%
ГБОУ СОШ пос. Черновский	100,0%	53,3%
ГБОУ СОШ с. Воскресенка	91,7%	25,0%
ГБОУ СОШ с. Курумоч	100,0%	63,4%
ГБОУ СОШ с. Рождествено	96,9%	59,4%
ГБОУ СОШ с. Сухая Вязовка	89,5%	42,1%
ГБОУ СОШ с. Черноречье	100,0%	31,6%
ГБОУ ООШ пос. Журавли	100,0%	100,0%

Анализ результатов ВПР позволяет дать оценку уровня обученности семиклассников по математике (доля участников, преодолевших минимальный балл).

Сравнение уровня обученности учащихся 7-х классов по математике



В целом по Поволжскому округу показатель уровня обученности составил 92,7%, что на 1,6% ниже этого показателя по результатам 2021 года (94,3%) и на 2,14% ниже по сравнению с показателем по Самарской области (94,84%).

Достижение минимального уровня подготовки

ОУ	Кол-во участников	Количество обучающихся, не преодолевших минимальную границу («2»)	Доля обучающихся, не преодолевших минимальную границу («2»), в %	Количество обучающихся, преодолевающих минимальную границу с запасом в 1-2 балла	Доля обучающихся, преодолевающих минимальную границу с запасом в 1-2 балла, в %	Итого количество обучающихся получивших низкие результаты	Итого доля обучающихся, получивших низкие результаты, в %
ГБОУ гимназия № 1	87	1	1,1%	22	25,3%	23	26,4%
ГБОУ ООШ № 11	45	7	15,6%	15	33,3%	22	48,9%
ГБОУ ООШ № 12 пос. Шмидта	5	1	20,0%	3	60,0%	4	80,0%
ГБОУ ООШ № 13	8	1	12,5%	4	50,0%	5	62,5%
ГБОУ ООШ № 15	47	7	14,9%	9	19,1%	16	34,0%
ГБОУ ООШ № 17	30	3	10,0%	13	43,3%	16	53,3%
ГБОУ ООШ № 18	47		0,0%	16	34,0%	16	34,0%
ГБОУ ООШ № 19	50	4	8,0%	5	10,0%	9	18,0%
ГБОУ ООШ № 20	40	5	12,5%	17	42,5%	22	55,0%
ГБОУ ООШ № 21	53	3	5,7%	11	20,8%	14	26,4%
ГБОУ ООШ № 4	34	2	5,9%	7	20,6%	9	26,5%
ГБОУ ООШ № 6	39	4	10,3%	19	48,7%	23	59,0%
ГБОУ ООШ № 9	49	5	10,2%	13	26,5%	18	36,7%
ГБОУ СОШ 8 "ОЦ"	70	2	2,9%	12	17,1%	14	20,0%
ГБОУ СОШ № 3	74	8	10,8%	12	16,2%	20	27,0%
ГБОУ СОШ № 5 "ОЦ"	88	4	4,5%	7	8,0%	11	12,5%
ГБОУ СОШ № 7 "ОЦ"	77		0,0%	8	10,4%	8	10,4%
ГБОУ ООШ № 2 п.г.т. Смышляевка	20	2	10,0%	11	55,0%	13	65,0%
ГБОУ ООШ пос. Верхняя Подстепновка	26	1	3,8%	8	30,8%	9	34,6%
ГБОУ ООШ пос. Ровно-Владимировка	4		0,0%		0,0%	0	0,0%
ГБОУ ООШ пос. Самарский	7		0,0%	1	14,3%	1	14,3%
ГБОУ ООШ с. Спиридоновка	6		0,0%	2	33,3%	2	33,3%
ГБОУ ООШ с. Яблонный Овраг	7		0,0%	5	71,4%	5	71,4%
ГБОУ СОШ "ОЦ" с. Подъем-Михайловка"	12	2	16,7%	2	16,7%	4	33,3%
ГБОУ СОШ "ОЦ "Южный город" пос. Придорожный	353	51	14,4%	76	21,5%	127	36,0%
ГБОУ СОШ "ОЦ" п.г.т. Роцинский	98	1	1,0%	18	18,4%	19	19,4%
ГБОУ СОШ "ОЦ" с. Дубовый Умет	44	2	4,5%	12	27,3%	14	31,8%
ГБОУ СОШ "ОЦ" с. Лопатино	25	2	8,0%	1	4,0%	3	12,0%
ГБОУ СОШ № 1 "ОЦ" п.г.т.	163	17	10,4%	60	36,8%	77	47,2%

Смышляевка							
ГБОУ СОШ № 1 "ОЦ" п.г.т. Стройкерамика	104	6	5,8%	24	23,1%	30	28,8%
ГБОУ СОШ № 3 п.г.т. Смышляевка	77	5	6,5%	27	35,1%	32	41,6%
ГБОУ СОШ п.г.т. Петра Дубрава	59		0,0%	14	23,7%	14	23,7%
ГБОУ СОШ пос. Просвет	26	1	3,8%	9	34,6%	10	38,5%
ГБОУ СОШ пос. Черновский	15		0,0%	4	26,7%	4	26,7%
ГБОУ СОШ с. Воскресенка	24	2	8,3%	9	37,5%	11	45,8%
ГБОУ СОШ с. Курумоч	71		0,0%	14	19,7%	14	19,7%
ГБОУ СОШ с. Рождествено	32	1	3,1%	5	15,6%	6	18,8%
ГБОУ СОШ с. Сухая Вязовка	19	2	10,5%	4	21,1%	6	31,6%
ГБОУ СОШ с. Черноречье	38		0,0%	4	10,5%	4	10,5%
ГБОУ ООШ пос. Журавли	1		0,0%		0,0%	0	0,0%

По показателю качества обучения (Поволжское управление – 39,1%) разница со средним значением по Самарской области составляет 7,13%. По показателю качества обучения в 2021 году (Поволжское управление – 46,2%) эта разница составляла 0,19%.

Сравнение уровня обученности математике по округу позволяет выделить ОО, где он недостаточно высок с учетом средних показателей по округу (ГБОУ ООШ № 11, ГБОУ ООШ № 12, ГБОУ ООШ № 13, ГБОУ ООШ № 15, ГБОУ ООШ № 20, ГБОУ ООШ № 6, ГБОУ ООШ № 9, ГБОУ СОШ № 3, ГБОУ СОШ "ОЦ" с. Подъем-Михайловка", ГБОУ СОШ "ОЦ" "Южный город", ГБОУ СОШ № 1 "ОЦ" п.г.т. Смышляевка, ГБОУ СОШ с. Сухая Вязовка).

Лидируют по качеству обученности по математике (более 50%) семиклассники из ОО: ГБОУ ООШ № 4 (58,8%), ГБОУ СОШ № 3 (54,1%), ГБОУ СОШ № 7 «ОЦ» (51,9%), ГБОУ ООШ пос. Ровно-Владимировка (75%), ГБОУ ООШ пос. Самарский (71,4%), ГБОУ СОШ "ОЦ" с. Подъем-Михайловка" (58,3%), ГБОУ СОШ "ОЦ" с. Лопатино (52%), ГБОУ СОШ п.г.т. Петра Дубрава (54,2%), ГБОУ СОШ пос. Черновский (53,3%), ГБОУ СОШ с. Курумоч (63,4%), ГБОУ СОШ с. Рождествено (59,4%), ГБОУ ООШ пос. Журавли (100%).

Анализ выполнения отдельных заданий (достижение планируемых результатов в соответствии образовательной программой)

Блоки ПООП обучающийся научится / получит возможность научиться или проверяемые требования (умения) в соответствии с ФГОС	Макс балл	Самарская область	ПУ
1. Развитие представлений о числе и числовых системах от натуральных до действительных чисел. Оперировать на базовом уровне понятиями «обыкновенная дробь», «смешанное число».	1	80,8	78,1%
2. Развитие представлений о числе и числовых системах от натуральных до действительных чисел. Оперировать на базовом уровне понятием «десятичная дробь».	1	81,98	78,2%
3. Умение извлекать информацию, представленную в таблицах, на диаграммах, графиках. Читать информацию, представленную в виде таблицы, диаграммы, графика / извлекать, интерпретировать информацию, представленную в таблицах и на диаграммах, отражающую свойства и характеристики реальных процессов и явлений.	1	80,71	81,0%
4. Умение применять изученные понятия, результаты, методы для решения задач практического характера и задач их смежных дисциплин. Записывать числовые значения реальных величин с использованием разных систем измерения.	1	76,08	74,3%
5. Умение применять изученные понятия, результаты, методы для решения задач практического характера и задач их смежных дисциплин. Решать задачи на покупки; находить процент от числа, число по проценту от него, процентное отношение двух чисел, процентное снижение или процентное повышение величины	1	76,92	73,4%
6. Умение анализировать, извлекать необходимую информацию. Решать несложные логические задачи, находить пересечение, объединение, подмножество в простейших ситуациях	1	86,94	86,4%
7. Умение извлекать информацию, представленную в таблицах, на диаграммах, графиках. Читать информацию, представленную в виде таблицы, диаграммы, графика / извлекать, интерпретировать информацию, представленную в таблицах и на диаграммах, отражающую свойства и характеристики реальных процессов и явлений	1	64,22	64,9%
8. Овладение системой функциональных понятий, развитие умения использовать функционально-графические представления. Строить график линейной функции	1	52,72	42,1%
9. Овладение приёмами решения уравнений, систем уравнений. Оперировать на базовом уровне понятиями «уравнение», «корень уравнения»; решать системы несложных линейных уравнений / решать линейные уравнения и уравнения, сводимые к линейным, с помощью тождественных преобразований	1	76,64	70,6%
10. Умение анализировать, извлекать необходимую информацию, пользоваться оценкой и прикидкой при практических расчётах. Оценивать результаты вычислений при решении практических задач / решать задачи на основе рассмотрения реальных ситуаций, в которых не требуется точный вычислительный результат.	1	38,83	37,1%

11. Овладение символьным языком алгебры Выполнять несложные преобразования выражений: раскрывать скобки, приводить подобные слагаемые, использовать формулы сокращённого умножения	1	51,4	62,4%
12. Развитие представлений о числе и числовых системах от натуральных до действительных чисел. Сравнить рациональные числа / знать геометрическую интерпретацию целых, рациональных чисел	2	52,52	49,3%
13. Овладение геометрическим языком, формирование систематических знаний о плоских фигурах и их свойствах, использование геометрических понятий и теорем Оперировать на базовом уровне понятиями геометрических фигур; извлекать информацию о геометрических фигурах, представленную на чертежах в явном виде; применять для решения задач геометрические факты	1	65,78	62,4%
14. Овладение геометрическим языком, формирование систематических знаний о плоских фигурах и их свойствах, использование геометрических понятий и теорем Оперировать на базовом уровне понятиями геометрических фигур; извлекать информацию о геометрических фигурах, представленную на чертежах в явном виде / применять геометрические факты для решения задач, в том числе предполагающих несколько шагов решения	2	31,24	29,6%
15. Развитие умения использовать функционально графические представления для описания реальных зависимостей. Представлять данные в виде таблиц, диаграмм, графиков / иллюстрировать с помощью графика реальную зависимость или процесс по их характеристикам	1	57,05	51,2%
16. Развитие умений применять изученные понятия, результаты, методы для решения задач практического характера. Решать задачи разных типов (на работу, покупки, движение) / решать простые и сложные задачи разных типов, выбирать соответствующие уравнения или системы уравнений для составления математической модели заданной реальной ситуации или прикладной задачи	2	20,84	19,9%

Обучающиеся 7-х классов ОО Поволжскому округу выполнили хуже, чем в среднем по Самарской области, практически все предложенные задания (в среднем на 3-4%).

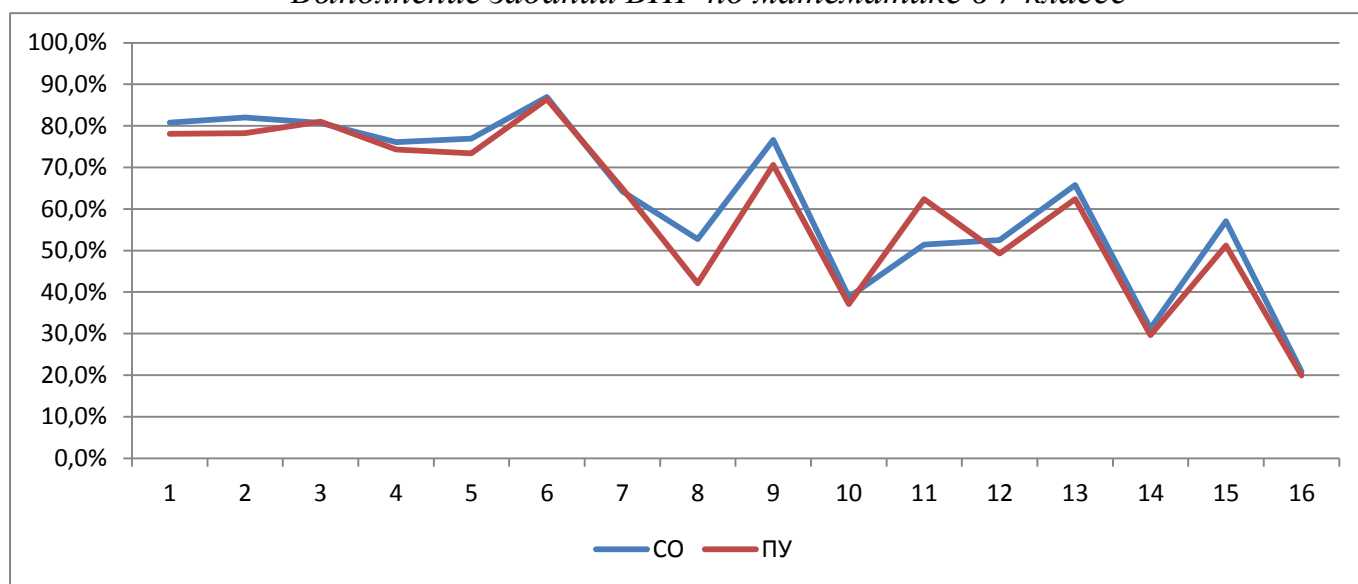
Почти все семиклассники Поволжского округа (86,4%) умеют решать несложные логические задачи, находить пересечение, объединение, подмножество в простейших ситуациях (задание 6). Достаточно высокий уровень выполнения заданий, первого (78,1%) и второго (78,2%), где проверяется владение понятиями «отрицательное число», «обыкновенная дробь», «десятичная дробь» и вычислительными навыками. Хорошо семиклассники справились с выполнением 3 задания (81%) и показали умение извлекать информацию, представленную в таблицах или на графиках.

Вместе с тем ряд заданий вызвал больше затруднений (достижение соответствующих планируемых результатов в соответствии образовательной программой составило менее 50%), в том числе задания:

- на владение понятиями «функция», «график функции», «способы задания функции» (42,1%);
- на проверку умения извлекать из текста необходимую информацию, делать оценки, прикидки при практических расчётах (37,1%);
- умение оперировать свойствами геометрических фигур, применять геометрические факты для решения задач (29,6%);
- на проверку умения решать текстовые задачи на производительность, покупки, движение (19,9%).

Диаграмма 2.4.3

Выполнение заданий ВПР по математике в 7 классе



Как следует из диаграммы, качество выполнения отдельных заданий ВПР по математике соответствует тенденциям, проявившимся по Самарской области.

Средний балл выполнения заданий по Самарской области составил 11 баллов, по Поволжскому округу 10,4. Существенно выше значение среднего балла в следующих ОО: ГБОУ ООШ № 4 (11,7), ГБОУ СОШ № 7 "ОЦ" (11,6), ГБОУ ООШ пос. Ровно-Владимировка (12,5), ГБОУ СОШ "ОЦ" с. Лопатино (11,6), ГБОУ СОШ п.г.т. Петра Дубрава (12,0), ГБОУ СОШ пос. Черновский (12,2), ГБОУ СОШ с. Курумоч (11,7), ГБОУ СОШ с. Рождествено (11,7), ГБОУ ООШ пос. Журавли (12,0). Существенно ниже значение среднего балла в следующих

ОО: ГБОУ ООШ № 11 (9,1), ГБОУ ООШ № 12 (6,8), ГБОУ ООШ № 13 (8,5), ГБОУ ООШ № 20 (8,8), ГБОУ ООШ № 6 (8,7), ГБОУ ООШ № 2 п.г.т. Смышляевка (8,4), ГБОУ ООШ с. Яблонный Овраг (8,4).

Объективность результатов ВПР по математике определяется степенью соответствия отметок за выполненную работу и отметок по журналу. Значение указанного показателя по итогам ВПР в 2022 году представлено на диаграмме 2.4.5 и в таблице 2.4.8.

Диаграмма 2.4.5

Соответствие отметок за выполненную работу и отметок по журналу, %

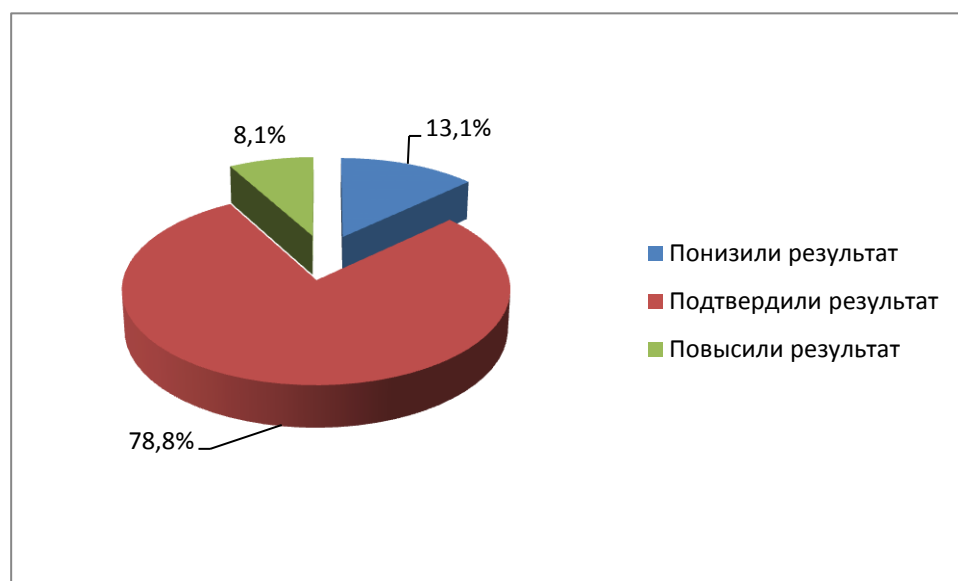


Таблица 2.4.8

Соответствие отметок за выполненную работу и отметок по журналу

	Кол-во уч.	%
Понизили результат (Отц.ВПР < Отц.по журналу)	271	13,1%
Подтвердили результат (Отц.ВПР = Отц.по журналу)	1634	78,8%
Повысили результат (Отц. ВПР > Отц.по журналу)	169	8,1
Всего:	2074	100

По данным, указанным ОО в формах сбора результатов ВПР, 78,8% участников ВПР получили за проверочную работу отметки, соответствующие отметкам за предыдущую четверть (триместр), 13,1% обучающиеся получили за ВПР отметки ниже, и у 8,1% участников – отметка за ВПР выше, чем отметка в журнале.

В таблице 2.4.9 представлены сравнительные данные о соотношении оценок за ВПР по математике и текущей успеваемости обучающихся.

Соответствие отметок за выполненную работу и отметок по журналу

ОО	Понизили результат	Подтвердили	Повысили результат
ГБОУ гимназия № 1	13,8%	77,0%	9,2%
ГБОУ ООШ № 11	11,1%	75,6%	13,3%
ГБОУ ООШ № 12 пос.Шмидта	0,0%	80,0%	20,0%
ГБОУ ООШ № 13	25,0%	75,0%	0,0%
ГБОУ ООШ № 15	17,0%	72,3%	10,6%
ГБОУ ООШ № 17	13,3%	76,7%	10,0%
ГБОУ ООШ № 18	40,4%	59,6%	0,0%
ГБОУ ООШ № 19	12,0%	88,0%	0,0%
ГБОУ ООШ № 20	2,5%	97,5%	0,0%
ГБОУ ООШ № 21	11,3%	84,9%	3,8%
ГБОУ ООШ № 4	5,9%	88,2%	5,9%
ГБОУ ООШ № 6	7,7%	82,1%	10,3%
ГБОУ ООШ № 9	14,3%	85,7%	0,0%
ГБОУ СОШ 8 "ОЦ"	11,4%	77,1%	11,4%
ГБОУ СОШ № 3	24,3%	67,6%	8,1%
ГБОУ СОШ № 5 "ОЦ"	9,1%	78,4%	12,5%
ГБОУ СОШ № 7 "ОЦ"	3,9%	90,9%	5,2%
ГБОУ ООШ № 2 п.г.т. Смышляевка	10,0%	90,0%	0,0%
ГБОУ ООШ пос. Верхняя Подстепновка	3,8%	96,2%	0,0%
ГБОУ ООШ пос. Ровно-Владимировка	0,0%	100,0%	0,0%
ГБОУ ООШ пос. Самарский	0,0%	100,0%	0,0%
ГБОУ ООШ с. Спиридоновка	0,0%	100,0%	0,0%
ГБОУ ООШ с. Яблонный Овраг	14,3%	85,7%	0,0%
ГБОУ СОШ "ОЦ" с. Подъем-Михайловка"	16,7%	83,3%	0,0%
ГБОУ СОШ "ОЦ "Южный город" пос. Придорожный	12,7%	71,1%	16,1%
ГБОУ СОШ "ОЦ" п.г.т. Рощинский	3,1%	92,9%	4,1%

ГБОУ СОШ "ОЦ" с. Дубовый Умет	40,9%	56,8%	2,3%
ГБОУ СОШ "ОЦ" с. Лопатино	16,0%	84,0%	0,0%
ГБОУ СОШ № 1 "ОЦ" п.г.т. Смышляевка	18,4%	76,1%	5,5%
ГБОУ СОШ № 1 "ОЦ" п.г.т. Стройкерамика	27,9%	56,7%	15,4%
ГБОУ СОШ № 3 п.г.т. Смышляевка	7,8%	87,0%	5,2%
ГБОУ СОШ п.г.т. Петра Дубрава	16,9%	78,0%	5,1%
ГБОУ СОШ пос. Просвет	11,5%	84,6%	3,8%
ГБОУ СОШ пос. Черновский	0,0%	86,7%	13,3%
ГБОУ СОШ с. Воскресенка	4,2%	83,3%	12,5%
ГБОУ СОШ с. Курумоч	0,0%	95,8%	4,2%
ГБОУ СОШ с. Рождествено	9,4%	81,3%	9,4%
ГБОУ СОШ с. Сухая Вязовка	5,3%	78,9%	15,8%
ГБОУ СОШ с. Черноречье	0,0%	100,0%	0,0%
ГБОУ ООШ пос. Журавли	0,0%	100,0%	0,0%

Подтвердили результаты ВПР по математике более чем на 90% обучающихся 7 классов ОО: ГБОУ ООШ № 2 п.г.т. Смышляевка (90%), ГБОУ ООШ № 20 (97,5%), ГБОУ СОШ № 7 "ОЦ" (90,9%), . ГБОУ ООШ пос. Верхняя Подстепновка (96,2%), ГБОУ ООШ пос. Ровно-Владимировка (100%), ГБОУ ООШ пос. Самарский (100%), ГБОУ ООШ с. Спиридоновка (100%), ГБОУ СОШ "ОЦ" п.г.т. Рощинский (92,9%), ГБОУ СОШ с. Курумоч (95,8%), ГБОУ СОШ с. Черноречье (100%), ГБОУ ООШ пос. Журавли (100%).

Наиболее ярко тенденция к снижению результатов выполнения ВПР в сравнении с отметками по журналу проявилась в следующих ОО: ГБОУ гимназия № 1 (13,8%), ГБОУ ООШ № 13 (25%), ГБОУ ООШ № 15 (17%), ГБОУ ООШ № 17 (13,3%), ГБОУ ООШ № 18 (40,4%), . ГБОУ ООШ № 9 (14,3%), ГБОУ СОШ № 3 (24,3%), ГБОУ ООШ с. Яблонный Овраг (14,3%), ГБОУ СОШ "ОЦ" с. Подъем-Михайловка (16,7%), ГБОУ СОШ "ОЦ" с. Дубовый Умет (40,9%), ГБОУ СОШ "ОЦ" с. Лопатино (16%), ГБОУ СОШ № 1 "ОЦ" п.г.т. Смышляевка (18,4%), ГБОУ СОШ № 1 "ОЦ" п.г.т. Стройкерамика (27,9%), ГБОУ СОШ п.г.т. Петра Дубрава (16,9%). Значительное снижение результатов может свидетельствовать о необъективности (завышение отметок по математике) или недостаточной

систематичности (несоответствие общему объему содержания обучения) текущего оценивания.

Доля обучающихся, повысивших результаты, наиболее высока в ОО: ГБОУ ООШ № 11 (13,3%), ГБОУ ООШ № 12 (20%), ГБОУ ООШ № 15 (10,6%), ГБОУ ООШ № 6 (10,3%), ГБОУ СОШ 8 "ОЦ" (11,4%), ГБОУ СОШ № 5 "ОЦ" (12,5%), ГБОУ СОШ "ОЦ "Южный город" (16,1%), ГБОУ СОШ № 1 "ОЦ" п.г.т. Стройкерамика (15,4%), ГБОУ СОШ пос. Черновский (13,3%), ГБОУ СОШ с. Воскресенка (12,5), ГБОУ СОШ с. Сухая Вязовка (15,8%).

Наибольшее рассогласование результатов ВПР и текущей успеваемости выявлено в ГБОУ ООШ № 18, ГБОУ СОШ «ОЦ» с. Дубовый Умет, ГБОУ СОШ № 1 «ОЦ» п.г.т. Стройкерамика. В этой территории не подтвердили журнальные отметки более сорока процентов семиклассников.

2.5. РЕЗУЛЬТАТЫ ВЫПОЛНЕНИЯ ПРОВЕРОЧНОЙ РАБОТЫ ОБУЧАЮЩИХСЯ 8 КЛАССА ПО МАТЕМАТИКЕ

В написании ВПР по программе 8-го класса в штатном режиме в марте-мае и сентябре-октябре 2022 года приняли участие 1876 обучающихся 8-х классов из 39 ОО Поволжского округа, реализующих основную общеобразовательную программу основного общего образования.

Информация о количестве участников проверочных работ приведена в таблице 2.5.1.

Таблица 2.5.1

Общая характеристика участников ВПР по математике в 8 классе

Показатель	2021	2022
Кол-во ОО	41	39
Количество участников, чел.	1874	1876

Структура проверочной работы

Проверочная работа содержала 19 заданий, из них в 11 заданиях (1–3, 5, 7, 9–14) необходимо было записать только ответ, в 2 заданиях (4 и 8) отметить точки на числовой прямой, в 1 задании (6 задание) записать обоснованный ответ, еще в одном задании (16 задание) дать ответ в пункте 1 и схематично построить график в пункте 2 и в четырех заданиях (15 и 17–19) записать решение и ответ.

Осенью 2020 года работа по математике содержала 19 заданий, по уровню сложности работы аналогичные. Работа 2021, 2022 года содержала 12 заданий базового уровня, 6 – повышенного и одного задания высокого уровня.

Задания проверочной работы направлены на выявление уровня владения обучающимися умениями выполнять вычисления и преобразования выражений, выполнять тождественные преобразования, решать линейные уравнения и их системы, оценивать вероятность реальных событий и явлений в различных ситуациях, решать задачи разных типов (геометрические, задачи на производительность, движение), строить график линейной функции, использовать информацию, строить диаграммы, таблицы и графики и использовать представленную в них информацию, иллюстрировать с помощью графика реальную зависимость или процесс по их характеристикам, моделировать реальные ситуации на языке алгебры и геометрии, решать простые и сложные задачи разных типов, выбирать соответствующие уравнения или системы уравнений для составления математической модели заданной реальной ситуации или прикладной задачи, выполнять оценку правдоподобия результатов.

Система оценивания выполнения работы

Полностью правильно выполненная работа оценивалась 25 баллами. Правильное решение каждого из заданий 1–5, 7, 9–14, 17 оценивались 1 баллом, а выполнение заданий 6, 8, 15, 16, 18, 19 от 0 до 2 баллов.

Время выполнения проверочной работы — 90 минут.

Перевод первичных баллов в отметки по пятибалльной шкале представлен в таблице 2.5.2.

Таблица 2.5.2

Перевод первичных баллов по математике в отметки по пятибалльной шкале

Отметка по пятибалльной шкале	«2»	«3»	«4»	«5»
Первичные баллы	0-7	8-14	15-20	21-25

В прошлом году, максимальное количество баллов (2 балла) предусмотрено было за выполнение заданий на сравнение рациональных чисел, решение геометрической задачи с опорой на чертеж и решение текстовой задачи. Общий подход к оценке типов заданий, включенных в проверочную работу, существенно не изменился.

Общая характеристика результатов выполнения работы

Средний балл выполнения ВПР по математике в 8-классах ОО Поволжского округа зафиксирован на уровне 3,3 баллов, что на уровне результатов прошлого года.

Распределение участников ВПР по полученным отметкам в разрезе показателей по АТЕ показано в таблице 2.5.3.

Не преодолели минимальный порог для получения удовлетворительной оценки 149 восьмиклассников, что составляет 7,99% от общего числа участников ВПР по Поволжскому округу (по Самарской области этот показатель составляет 5,49%).

Отметку «3» получили 1047 участников (55,8%), что меньше, чем в 2021 году (60,4%) на 4,6%.

Получили отметку «4» 608 участников (32,4%).

Максимальную отметку получили 72 восьмиклассника (3,8%), что на 1,13% больше, чем по в прошлом году, и на 2% меньше, чем по Самарской области.

Таблица 2.5.3

Распределение участников по полученным баллам
(статистика по отметкам)

Группы участников	Факт. численность участников	Распределение участников по баллам							
		«2»		«3»		«4»		«5»	
		Чел.	%	Чел.	%	Чел.	%	Чел.	%
2021 год									
Новокуйбышевск	848	43	5,07%	505	59,55%	278	32,78%	22	2,59%
Волжский район	1026	82	7,99%	627	61,11%	289	28,17%	28	2,73%
Поволжское управление	1874	125	6,67%	1132	60,4%	567	30,26%	50	2,67%
2022 год									

Новокуйбышевск	780	45	5,8%	468	60,0%	241	30,9%	26	3,3%
Волжский район	1096	104	9,5%	579	52,8%	367	33,5%	46	4,2%
Поволжское управление	1876	149	7,9%	1047	55,8%	608	32,4%	72	3,8%

На отметки «4» и «5» (качество обучения) написали работу по математике 680 обучающихся (36,2%), что на 3,17% ниже среднего значения показателя по Самарской области.

Результаты выполнения проверочной работы показали, что с предложенными заданиями справились восьмиклассники на 92,1%. Результаты ВПР по математике у обучающихся Поволжского округа на 2,41% ниже, чем в среднем по Самарской области – 94,51%.

Таблица 2.5.4

Распределение групп баллов по образовательным учреждениям Поволжского округа

ОО	Количество участников	Распределение участников по полученным баллам, %			
		«2»	«3»	«4»	«5»
Самарская область	25506	5,49	55,14	33,57	5,8
Поволжское управление	1876	7,9	55,8	32,4	3,8
ГБОУ гимназия № 1	61	4,9%	37,7%	50,8%	6,6%
ГБОУ ООШ № 11	47	8,5%	72,3%	19,1%	0,0%
ГБОУ ООШ № 12	5	0,0%	100,0%	0,0%	0,0%
ГБОУ ООШ № 13	14	21,4%	78,6%	0,0%	0,0%
ГБОУ ООШ № 15	47	14,9%	72,3%	12,8%	0,0%
ГБОУ ООШ № 17	26	15,4%	69,2%	15,4%	0,0%
ГБОУ ООШ № 18	22	0,0%	59,1%	22,7%	18,2%
ГБОУ ООШ № 19	41	7,3%	61,0%	31,7%	0,0%
ГБОУ ООШ № 20	36	8,3%	72,2%	19,4%	0,0%
ГБОУ ООШ № 21	69	0,0%	78,3%	21,7%	0,0%
ГБОУ ООШ № 4	25	0,0%	64,0%	36,0%	0,0%
ГБОУ ООШ № 6	53	11,3%	77,4%	9,4%	1,9%
ГБОУ ООШ № 9	31	6,5%	74,2%	19,4%	0,0%
ГБОУ СОШ 8 "ОЦ"	68	4,4%	51,5%	36,8%	7,4%
ГБОУ СОШ № 3	71	7,0%	57,7%	35,2%	0,0%
ГБОУ СОШ № 5 "ОЦ"	76	0,0%	48,7%	42,1%	9,2%
ГБОУ СОШ № 7 "ОЦ"	88	2,3%	36,4%	55,7%	5,7%
ГБОУ ООШ № 2 п.г.т. Смышляевка	25	4,0%	56,0%	32,0%	8,0%
ГБОУ ООШ пос. Верхняя Подстепновка	15	6,7%	46,7%	46,7%	0,0%

ГБОУ ООШ пос. Ровно-Владимировка	5	20,0%	40,0%	40,0%	0,0%
ГБОУ ООШ пос. Самарский	4	0,0%	50,0%	25,0%	25,0%
ГБОУ ООШ с. Спиридоновка	8	0,0%	100,0%	0,0%	0,0%
ГБОУ ООШ с. Яблонный Овраг	8	0,0%	75,0%	12,5%	12,5%
ГБОУ СОШ "ОЦ" с. Подъем-Михайловка"	11	27,3%	9,1%	45,5%	18,2%
ГБОУ СОШ "ОЦ" "Южный город" пос. Придорожный	322	18,0%	51,9%	27,6%	2,5%
ГБОУ СОШ "ОЦ" п.г.т. Роцинский	82	2,4%	47,6%	47,6%	2,4%
ГБОУ СОШ "ОЦ" с. Дубовый Умет	36	8,3%	72,2%	19,4%	0,0%
ГБОУ СОШ "ОЦ" с. Лопатино	24	12,5%	45,8%	33,3%	8,3%
ГБОУ СОШ № 1 "ОЦ" п.г.т. Смышляевка	150	10,0%	58,0%	28,0%	4,0%
ГБОУ СОШ № 1 "ОЦ" п.г.т. Стройкерамика	74	13,5%	62,2%	24,3%	0,0%
ГБОУ СОШ № 3 п.г.т. Смышляевка	72	2,8%	51,4%	45,8%	0,0%
ГБОУ СОШ пос. Просвет	18	5,6%	61,1%	33,3%	0,0%
ГБОУ СОШ пос. Черновский	35	0,0%	62,9%	28,6%	8,6%
ГБОУ СОШ с. Воскресенка	16	6,3%	56,3%	31,3%	6,3%
ГБОУ СОШ с. Курумоч	60	3,3%	50,0%	40,0%	6,7%
ГБОУ СОШ с. Рождествено	26	0,0%	46,2%	53,8%	0,0%
ГБОУ СОШ с. Сухая Вязовка	17	0,0%	52,9%	41,2%	5,9%
ГБОУ СОШ с. Черноречье	32	3,1%	46,9%	43,8%	6,3%
ГБОУ СОШ п.г.т. Петра Дубрава	56	0,0%	32,1%	48,2%	19,6%

Наиболее успешно ВПР по математике выполнили восьмиклассники ГБОУ гимназии № 1, ГБОУ СОШ №5 «ОЦ», ГБОУ СОШ № 7 «ОЦ», ГБОУ СОШ «ОЦ» с. Подъем-Михайловка, ГБОУ СОШ с. Рождествено, ГБОУ СОШ п.г.т. Петра Дубрава, где более 50% участников написали работу на «4» и «5».

Доля участников ВПР, получивших отметку «2», минимальна в следующих ОО: ГБОУ ООШ № 12, ГБОУ ООШ № 18, ГБОУ ООШ № 21, ГБОУ ООШ № 4, ГБОУ СОШ №5 «ОЦ», ГБОУ СОШ № 7 «ОЦ», ГБОУ ООШ пос. Самарский, ГБОУ ООШ с. Спиридоновка, ГБОУ ООШ с. Яблонный Овраг, ГБОУ СОШ «ОЦ» п.г.т. Роцинский, ГБОУ СОШ № 3 п.г.т. Смышляевка. ГБОУ СОШ пос. Черновский, ГБОУ СОШ с. Рождествено, ГБОУ СОШ с. Сухая Вязовка, ГБОУ СОШ п.г.т. Петра Дубрава.

Наибольшая доля участников, получивших по ВПР по математике отметку «2» (существенно выше среднего значения по округу – 7,9%), зафиксирована в следующих ОО: ГБОУ ООШ № 13 (21,4%), ГБОУ ООШ № 15 (14,9%), ГБОУ ООШ № 17 (15,4%), ГБОУ ООШ № 6 (11,3%), ГБОУ ООШ пос. Ровно-Владимировка (20%), ГБОУ СОШ "ОЦ" с. Подъем-Михайловка (27,3%), ГБОУ СОШ "ОЦ" "Южный город" (18%), ГБОУ СОШ "ОЦ" с. Лопатино (12,5%), ГБОУ

СОШ № 1 "ОЦ" п.г.т. Смышляевка (10%), ГБОУ СОШ № 1 "ОЦ" п.г.т. Стройкерамика (13,5%).

Наибольшая доля участников, получивших по ВПР по математике отметку «5», зафиксирована в следующих ОО: ГБОУ ООШ № 18 (18,2%), ГБОУ ООШ пос. Самарский (25%), ГБОУ СОШ "ОЦ" с. Подъем-Михайловка (18,2%), ГБОУ СОШ п.г.т. Петра Дубрава (19,6%).

Таблица 2.5.5

*Уровень обученности и качество обучения
по математике обучающихся 8 классов*

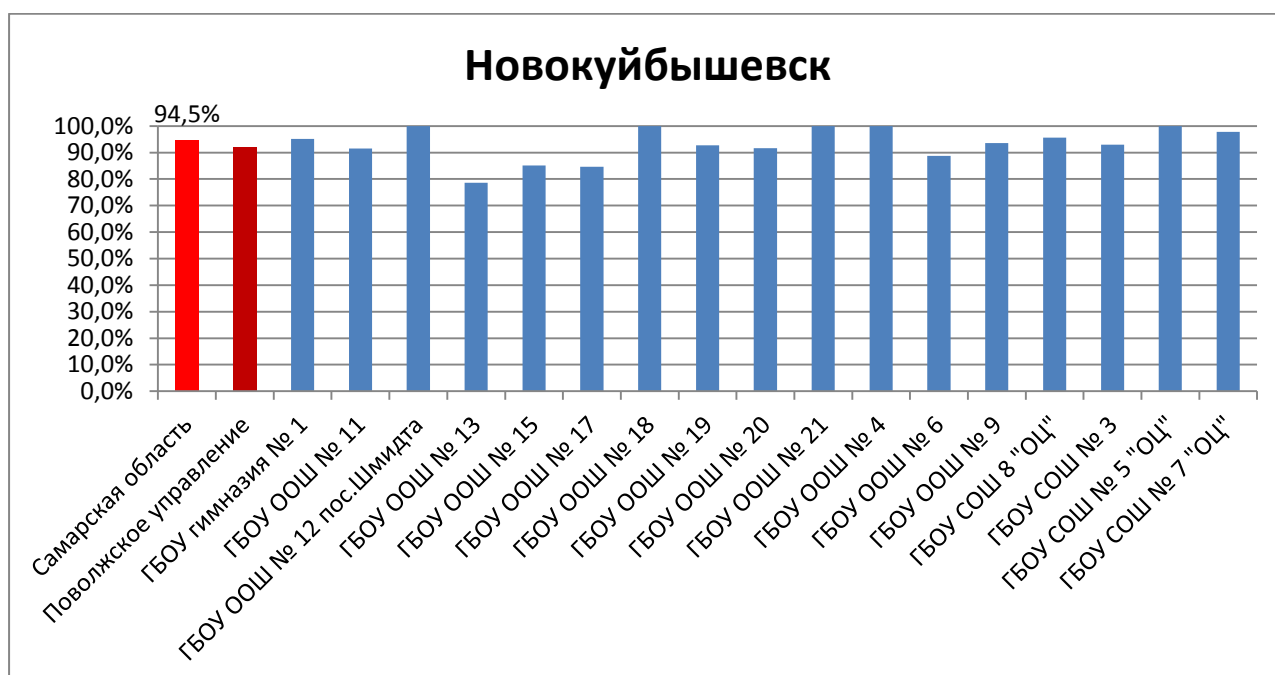
ОО	Доля участников, получивших отметки «3», «4» и «5» (уровень обученности), %	Доля участников, получивших отметки «4» и «5» (качество обучения), %
Самарская область	94,51	39,37
Поволжское управление	92,10	36,2
ГБОУ гимназия № 1	95,1%	57,4%
ГБОУ ООШ № 11	91,5%	19,1%
ГБОУ ООШ № 12 пос.Шмидта	100,0%	0,0%
ГБОУ ООШ № 13	78,6%	0,0%
ГБОУ ООШ № 15	85,1%	12,8%
ГБОУ ООШ № 17	84,6%	15,4%
ГБОУ ООШ № 18	100,0%	40,9%
ГБОУ ООШ № 19	92,7%	31,7%
ГБОУ ООШ № 20	91,7%	19,4%
ГБОУ ООШ № 21	100,0%	21,7%
ГБОУ ООШ № 4	100,0%	36,0%
ГБОУ ООШ № 6	88,7%	11,3%
ГБОУ ООШ № 9	93,5%	19,4%
ГБОУ СОШ 8 "ОЦ"	95,6%	44,1%
ГБОУ СОШ № 3	93,0%	35,2%
ГБОУ СОШ № 5 "ОЦ"	100,0%	51,3%
ГБОУ СОШ № 7 "ОЦ"	97,7%	61,4%
ГБОУ ООШ № 2 п.г.т. Смышляевка	96,0%	40,0%
ГБОУ ООШ пос. Верхняя Подстепновка	93,3%	46,7%
ГБОУ ООШ пос. Ровно-Владимировка	80,0%	40,0%
ГБОУ ООШ пос. Самарский	100,0%	50,0%
ГБОУ ООШ с. Спиридоновка	100,0%	0,0%
ГБОУ ООШ с. Яблонный Овраг	100,0%	25,0%
ГБОУ СОШ "ОЦ" с. Подъем-Михайловка"	72,7%	63,6%

ГБОУ СОШ "ОЦ" "Южный город" пос. Придорожный	82,0%	30,1%
ГБОУ СОШ "ОЦ" п.г.т. Рощинский	97,6%	50,0%
ГБОУ СОШ "ОЦ" с. Дубовый Умет	91,7%	19,4%
ГБОУ СОШ "ОЦ" с. Лопатино	87,5%	41,7%
ГБОУ СОШ № 1 "ОЦ" п.г.т. Смышляевка	90,0%	32,0%
ГБОУ СОШ № 1 "ОЦ" п.г.т. Стройкерамика	86,5%	24,3%
ГБОУ СОШ № 3 п.г.т. Смышляевка	97,2%	45,8%
ГБОУ СОШ пос. Просвет	94,4%	33,3%
ГБОУ СОШ пос. Черновский	100,0%	37,1%
ГБОУ СОШ с. Воскресенка	93,8%	37,5%
ГБОУ СОШ с. Курумоч	96,7%	46,7%
ГБОУ СОШ с. Рождествено	100,0%	53,8%
ГБОУ СОШ с. Сухая Вязовка	100,0%	47,1%
ГБОУ СОШ с. Черноречье	96,9%	50,0%
ГБОУ СОШ п.г.т. Петра Дубрава	100,0%	67,9%

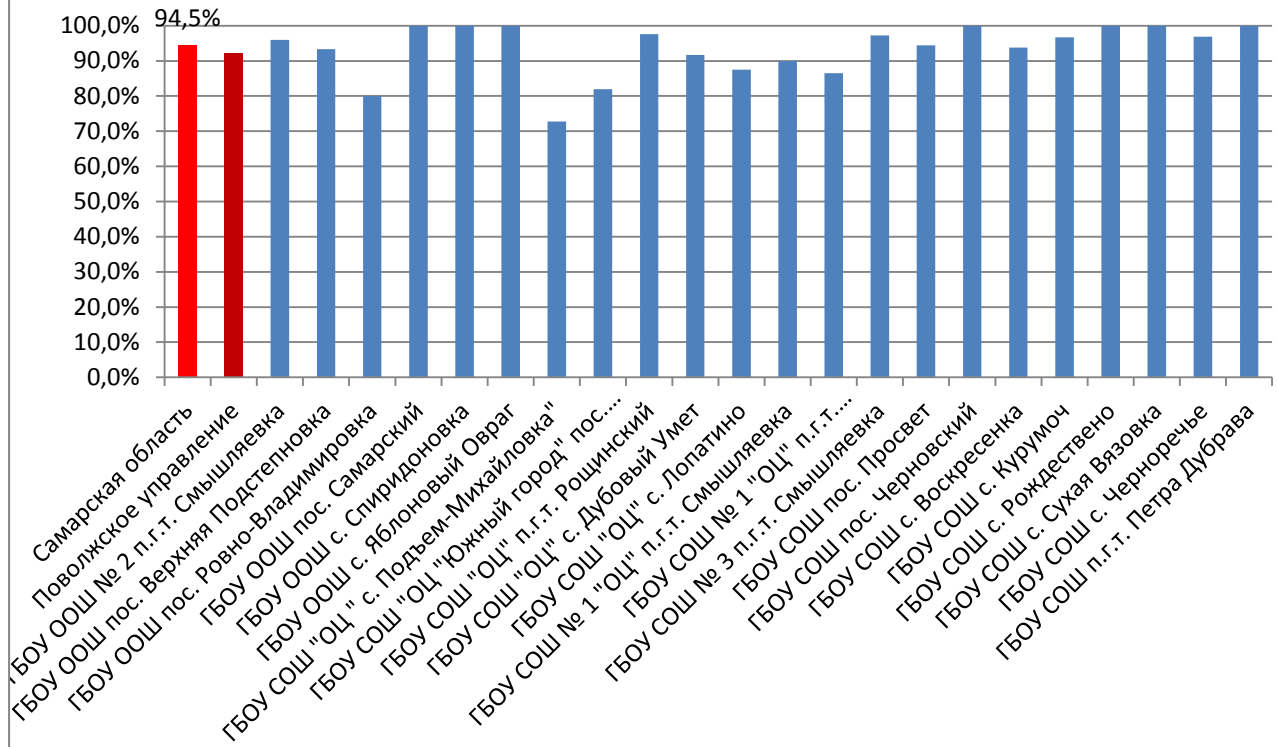
Анализ результатов ВПР по математике позволяет дать оценку уровня обученности восьмиклассников (доля участников, преодолевших минимальный балл). Сравнение уровня обученности учащихся 8-х классов по математике в разрезе АТЕ представлено на диаграмме 2.5.1.

Диаграмма 2.5.1

*Сравнение уровня обученности учащихся 8-х классов
по математике*



Волжский район



Достижение минимального уровня подготовки

ОУ	Кол-во участников	Количество обучающихся, не преодолевших минимальную границу («2»)	Доля обучающихся, не преодолевших минимальную границу («2»), в %	Количество обучающихся, преодолевающих минимальную границу с запасом в 1-2 балла	Доля обучающихся, преодолевающих минимальную границу с запасом в 1-2 балла, в %	Итого количество обучающихся получивших низкие результаты	Итого доля обучающихся, получивших низкие результаты, в %
ГБОУ гимназия № 1	61	3	4,9%	5	8,2%	8	13,1%
ГБОУ ООШ № 11	47	4	8,5%	15	31,9%	19	40,4%
ГБОУ ООШ № 12	5		0,0%	4	80,0%	4	80,0%
ГБОУ ООШ № 13	14	3	21,4%	9	64,3%	12	85,7%
ГБОУ ООШ № 15	47	7	14,9%	12	25,5%	19	40,4%
ГБОУ ООШ № 17	26	4	15,4%	6	23,1%	10	38,5%
ГБОУ ООШ № 18	22		0,0%	9	40,9%	9	40,9%
ГБОУ ООШ № 19	41	3	7,3%	4	9,8%	7	17,1%
ГБОУ ООШ № 20	36	3	8,3%	14	38,9%	17	47,2%
ГБОУ ООШ № 21	69		0,0%	13	18,8%	13	18,8%
ГБОУ ООШ № 4	25		0,0%	11	44,0%	11	44,0%
ГБОУ ООШ № 6	53	6	11,3%	15	28,3%	21	39,6%
ГБОУ ООШ № 9	31	2	6,5%	10	32,3%	12	38,7%
ГБОУ СОШ 8 "ОЦ"	68	3	4,4%	10	14,7%	13	19,1%
ГБОУ СОШ № 3	71	5	7,0%	12	16,9%	17	23,9%
ГБОУ СОШ № 5 "ОЦ"	76		0,0%	12	15,8%	12	15,8%
ГБОУ СОШ № 7 "ОЦ"	88	2	2,3%	3	3,4%	5	5,7%
ГБОУ ООШ № 2 п.г.т. Смышляевка	25	1	4,0%	3	12,0%	4	16,0%
ГБОУ ООШ пос. Верхняя Подстепновка	15	1	6,7%	3	20,0%	4	26,7%
ГБОУ ООШ пос. Ровно-Владимировка	5	1	20,0%		0,0%	1	20,0%
ГБОУ ООШ пос. Самарский	4		0,0%	1	25,0%	1	25,0%
ГБОУ ООШ с. Спиридоновка	8		0,0%	4	50,0%	4	50,0%
ГБОУ ООШ с. Яблоновый Овраг	8		0,0%	5	62,5%	5	62,5%
ГБОУ СОШ "ОЦ" с. Подъем-Михайловка"	11	3	27,3%	1	9,1%	4	36,4%
ГБОУ СОШ "ОЦ "Южный город" пос. Придорожный	322	58	18,0%	64	19,9%	122	37,9%
ГБОУ СОШ "ОЦ" п.г.т. Роцинский	82	2	2,4%	8	9,8%	10	12,2%
ГБОУ СОШ "ОЦ" с. Дубовый Умет	36	3	8,3%	13	36,1%	16	44,4%
ГБОУ СОШ "ОЦ" с. Лопатино	24	3	12,5%	5	20,8%	8	33,3%
ГБОУ СОШ № 1 "ОЦ" п.г.т. Смышляевка	150	15	10,0%	13	8,7%	28	18,7%

ГБОУ СОШ № 1 "ОЦ" п.г.т. Стройкерамика	74	10	13,5%	20	27,0%	30	40,5%
ГБОУ СОШ № 3 п.г.т. Смышляевка	72	2	2,8%	4	5,6%	6	8,3%
ГБОУ СОШ пос. Просвет	18	1	5,6%	4	22,2%	5	27,8%
ГБОУ СОШ пос. Черновский	35		0,0%	8	22,9%	8	22,9%
ГБОУ СОШ с. Воскресенка	16	1	6,3%	4	25,0%	5	31,3%
ГБОУ СОШ с. Курумоч	60	2	3,3%	4	6,7%	6	10,0%
ГБОУ СОШ с. Рождествено	26		0,0%		0,0%	0	0,0%
ГБОУ СОШ с. Сухая Вязовка	17		0,0%	4	23,5%	4	23,5%
ГБОУ СОШ с. Черноречье	32	1	3,1%	2	6,3%	3	9,4%
ГБОУ СОШ п.г.т. Петра Дубрава	56		0,0%	3	5,4%	3	5,4%

Сравнение уровня обученности по Поволжскому округу позволяет выделить ОО, где он недостаточно высок с учетом средних показателей по округу ГБОУ ООШ №13, ГБОУ СОШ «ОЦ» с. Подъем-Михайловка.

Лидируют по качеству обученности (выше 40%) восьмиклассники по математике ГБОУ гимназия № 1 (57,4%), ГБОУ ООШ № 18 (40,9%), ГБОУ СОШ № 8 «ОЦ» (44,1%), ГБОУ СОШ № 5 «ОЦ» (51,3%), ГБОУ СОШ № 7 «ОЦ» (61,4%), ГБОУ ООШ пос. Верхняя Подстепновка (46,7%), ГБОУ ООШ пос. Самарский (50%), ГБОУ СОШ "ОЦ" с. Подъем-Михайловка (63,6%), ГБОУ СОШ "ОЦ" п.г.т. Рощинский (50%), ГБОУ СОШ "ОЦ" с. Лопатино (41,7%), ГБОУ СОШ № 3 п.г.т. Смышляевка (45,8%), ГБОУ СОШ с. Курумоч (46,7%), ГБОУ СОШ с. Рождествено (53,8%), ГБОУ СОШ с. Сухая Вязовка (47,1%), ГБОУ СОШ с. Черноречье (50%), ГБОУ СОШ п.г.т. Петра Дубрава (67,9%).

Следует отметить, что по результатам ВПР по освоению обучающимися программы 8 класса по математике в 2021 году были выше по уровню обученности (93,3%) на 1,23%, но ниже по качеству обучения (32,93%) на 3,27 %.

Анализ выполнения отдельных заданий (достижение планируемых результатов в соответствии с образовательной программой)

Блоки ПООП обучающийся научится / получит возможность научиться или проверяемые требования (умения) в соответствии с ФГОС	Макс балл	Самарская обл.	ПУ
1. Развитие представлений о числе и числовых системах от натуральных до действительных чисел. Оперировать на базовом уровне понятиями «обыкновенная дробь», «смешанное число», «десятичная дробь»	1	87,35	86,19
2. Владение приёмами решения уравнений, систем уравнений. Оперировать на базовом уровне понятиями «уравнение», «корень уравнения»; решать линейные и квадратные уравнения / решать квадратные уравнения и уравнения, сводимые к ним с помощью тождественных преобразований	1	79,26	74,47
3. Развитие умений применять изученные понятия, результаты, методы для задач практического характера и задач из смежных дисциплин. Составлять числовые выражения при решении практических задач	1	81,43	83,74
4. Развитие представлений о числе и числовых системах от натуральных до действительных чисел. Знать свойства чисел и арифметических действий	1	69,87	67,91
5. Владение системой функциональных понятий, развитие умения использовать функционально-графические представления. Строить график линейной функции	1	66,48	60,50
6. Развитие умения применять изученные понятия, результаты, методы для задач практического характера и задач из смежных дисциплин, умения извлекать информацию, представленную в таблицах, на диаграммах, графиках. Читать информацию, представленную в виде таблицы, диаграммы, графика; использовать графики реальных процессов и зависимостей для определения их свойств / извлекать, интерпретировать информацию, представленную в таблицах и на диаграммах, отражающую характеристики реальных процессов	2	61,19	58,69
7. Умения извлекать информацию, представленную в таблицах, на диаграммах, графиках, описывать и анализировать массивы данных с помощью подходящих статистических характеристик. Читать информацию, представленную в виде таблицы, диаграммы, графика	1	58,41	54,42
8. Развитие представлений о числе и числовых системах от натуральных до действительных чисел. Оценивать значение квадратного корня из положительного числа / знать геометрическую интерпретацию целых, рациональных, действительных чисел	2	73,69	74,01
9. Владение символьным языком алгебры Выполнять несложные преобразования дробно-линейных выражений, использовать формулы сокращённого умножения	1	54,52	55,97
10. Формирование представлений о простейших вероятностных моделях. Оценивать вероятность события в простейших случаях / оценивать вероятность реальных событий и явлений в различных ситуациях	1	63,02	65,30

11. Умение применять изученные понятия, результаты, методы для решения задач практического характера и задач из смежных дисциплин. Решать задачи на покупки; находить процент от числа, число по проценту от него, процентное отношение двух чисел, процентное снижение или процентное повышение величины.	1	60,36	55,17
12. Владение геометрическим языком, формирование систематических знаний о плоских фигурах и их свойствах, использование геометрических понятий и теорем. Оперировать на базовом уровне понятиями геометрических фигур, извлекать информацию о геометрических фигурах, представленную на чертежах в явном виде, применять для решения задач геометрические факты.	1	55,01	54,42
13. Владение геометрическим языком, формирование систематических знаний о плоских фигурах и их свойствах, использование геометрических понятий и теорем. Оперировать на базовом уровне понятиями геометрических фигур, применять для решения задач геометрические факты.	1	55,91	58,21
14. Владение геометрическим языком; формирование систематических знаний о плоских фигурах и их свойствах, использование геометрических понятий и теорем. Оперировать на базовом уровне понятиями геометрических фигур, приводить примеры и контрпримеры для подтверждения высказываний.	1	68,34	68,28
15. Развитие умений моделировать реальные ситуации на языке геометрии, исследовать построенную модель с использованием геометрических понятий и теорем, аппарата алгебры. Использовать свойства геометрических фигур для решения задач практического содержания.	2	23,22	21,19
16.1. Развитие умения использовать функционально графические представления для описания реальных зависимостей. Представлять данные в виде таблиц, диаграмм, графиков / иллюстрировать с помощью графика реальную зависимость или процесс по их характеристикам.	1	59,71	60,13
16.2. Развитие умения использовать функционально графические представления для описания реальных зависимостей. Представлять данные в виде таблиц, диаграмм, графиков / иллюстрировать с помощью графика реальную зависимость или процесс по их характеристикам.	1	43,45	40,30
17. Владение геометрическим языком, формирование систематических знаний о плоских фигурах и их свойствах, использование геометрических понятий и теорем. Оперировать на базовом уровне понятиями геометрических фигур / применять геометрические факты для решения задач, в том числе предполагающих несколько шагов решения.	1	18,05	16,42
18. Развитие умения применять изученные понятия, результаты, методы для решения задач практического характера, умений моделировать реальные ситуации на языке алгебры, исследовать построенные модели с использованием аппарата алгебры. Решать задачи разных типов (на производительность, движение) / решать простые и сложные задачи разных типов, выбирать соответствующие уравнения или системы уравнений для составления математической модели заданной реальной ситуации или прикладной задачи.	2	18,02	18,23

19. Развитие умений точно и грамотно выражать свои мысли с применением математической терминологии и символики, проводить классификации, логические обоснования, доказательства. Решать простые и сложные задачи разных типов, а также задачи повышенной трудности.	2	9,49	8,13
--	---	------	------

Обучающиеся 8-х классов ОО Поволжского округа выполнили в основном все предложенные задания хуже, чем в среднем по Самарской области на 1-2%.

Более 80% обучающихся успешно справились с заданием 1 на владение понятиями «отрицательное число», «обыкновенная дробь», «десятичная дробь», вычислительными навыками и заданием 3 на умение решать задачи на части.

Из задач повышенного уровня участники ВПР успешно справились с заданием 6 (58,69%), направленным на проверку умения извлекать и анализировать информацию, представленную в таблицах, на диаграммах, графиках, заданием 8 (74,01%) на сравнение действительных чисел и заданием 16 (16.1 - 60,13% и 16.2 - 40,3%) на проверку умения извлекать из текста необходимую информацию, представлять данные в виде диаграмм, графиков.

Наибольшее затруднение из заданий базового уровня вызвало задание 7, в котором восьмиклассникам предлагалось читать информацию, представленную в виде таблицы, диаграммы, графика, задание 12, где необходимо уметь оперировать свойствами геометрических фигур, а также знать геометрические факты и уметь применять их при решении практических задач.

Из заданий повышенного уровня минимальное число участников (16,42%) справилось с заданием 17 на применение геометрических фактов для решения задач, в том числе предполагающих несколько шагов решения, заданием 15 (21,19%) на использование свойств геометрических фигур для решения задач практического содержания и заданием 18 (18,23%) на проверку умения решать текстовые задачи на производительность, движение.

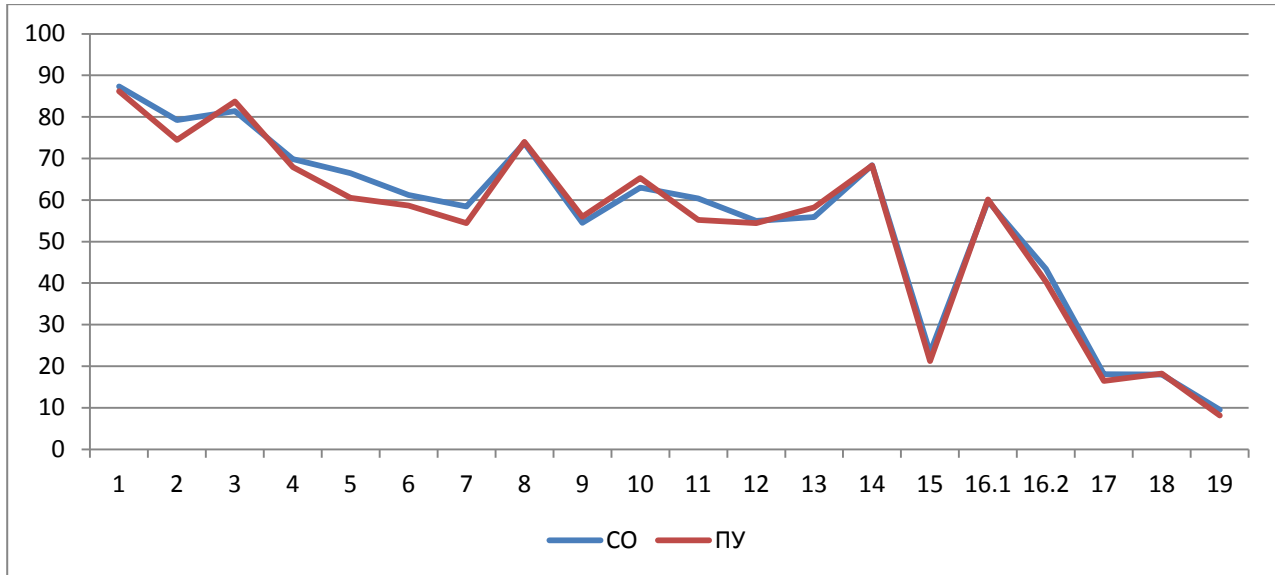
С заданием 19 высокого уровня, направленным на проверку логического мышления, умения проводить математические рассуждения справилось только 8,13% восьмиклассников.

Таким образом, среди вопросов, вызвавших наибольшее затруднение, преобладают задания, требующие внимательного анализа условий и выработки стратегии решения при отсутствии единого детального алгоритма действий для

данного типа задач, умения оперировать свойствами геометрических фигур, знать геометрические факты и уметь применять их при решении практических задач и требующие, умения логически мыслить и проводить математические рассуждения.

Диаграмма 2.5.3

Выполнение заданий ВПР по математике в 8 классе



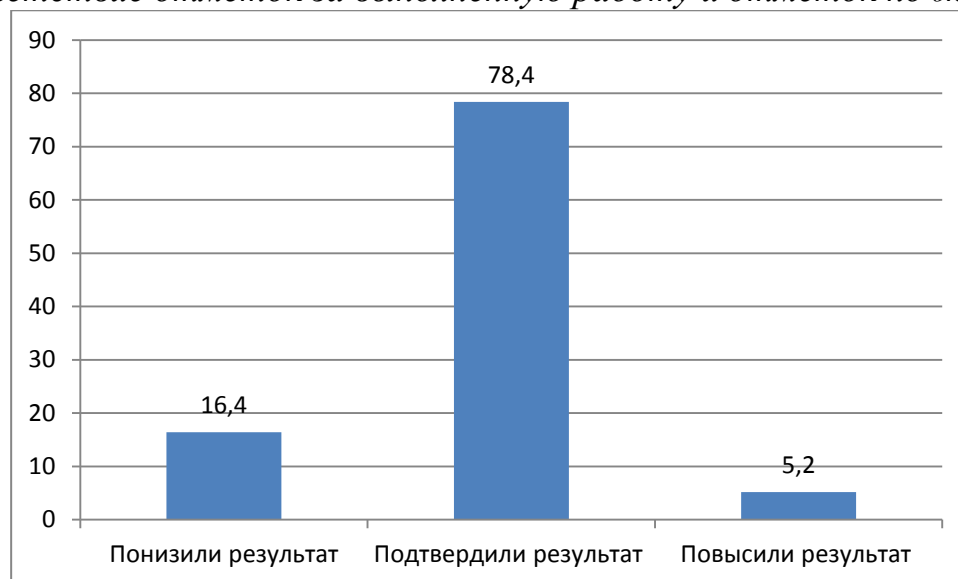
Как следует из диаграммы, качество выполнения отдельных заданий ВПР по математике соответствует тенденциям, проявившимся по Самарской области. На диаграмме прослеживается тенденция к снижению результативности выполнения заданий, связана с нарастанием уровня их сложности.

Средний балл выполнения заданий по Самарской области составил 12,9 балла, по Поволжскому округу 12,6. Существенно выше значение среднего балла в следующих ОО: ГБОУ гимназия № 1 (14,2), ГБОУ СОШ № 7 «ОЦ» (14,9), ГБОУ СОШ "ОЦ" п.г.т. Роцинский (14,4), ГБОУ СОШ с. Курумоч (14), ГБОУ СОШ с. Рождествено (14), ГБОУ СОШ с. Сухая Вязовка (14,1), ГБОУ СОШ с. Черноречье (14,7), ГБОУ СОШ п.г.т. Петра Дубрава (16,3). Существенно ниже значение среднего балла в следующих ОО: ГБОУ ООШ № 12 (9,2), ГБОУ ООШ № 13 (7,7), ГБОУ ООШ № 15 (10,2), ГБОУ ООШ № 17 (10,5), ГБОУ ООШ № 20 (10,1), ГБОУ ООШ с. Спиридоновка (9,8).

Объективность результатов ВПР по математике определяется степенью соответствия отметок за выполненную работу и отметок по журналу. Значение указанного показателя по итогам ВПР в 2022 году представлено на диаграмме 2.5.5 и в таблице 2.5.8.

Диаграмма 2.5.5

Соответствие отметок за выполненную работу и отметок по журналу, %



Соответствие отметок за выполненную работу и оценок по журналу

	Кол-во уч.	%
Понизили результат (Отм.ВПР< Отм.по журналу)	308	16,4
Подтвердили результат (Отм.ВПР=Отм.по журналу)	1470	78,4
Повысили результат (Отм. ВПР> Отм.по журналу)	98	5,2
Всего:	1876	100

По данным, указанным ОО в формах сбора результатов ВПР, 78,4% участников ВПР получили за проверочную работу отметки, соответствующие отметкам по математике за предыдущую четверть (триместр), 16,4% обучающиеся получили на ВПР отметки ниже, и только у 5,2% участников – отметка за ВПР выше, чем отметки в журнале.

В таблице 2.5.9 представлены сравнительные данные о соотношении отметок за ВПР по математике и текущей успеваемости обучающихся.

Таблица 2.5.9

Соответствие отметок за выполненную работу и отметок по журналу

АТЕ	Понизили результат	Подтвердили	Повысили результат
Самарская область			
Поволжское управление	16,4	78,4	5,2
ГБОУ гимназия № 1	31,1%	60,7%	8,2%
ГБОУ ООШ № 11	2,1%	83,0%	14,9%
ГБОУ ООШ № 12 пос.Шмидта	0,0%	100,0%	0,0%
ГБОУ ООШ № 13	7,1%	92,9%	0,0%
ГБОУ ООШ № 15	23,4%	76,6%	0,0%
ГБОУ ООШ № 17	19,2%	76,9%	3,8%
ГБОУ ООШ № 18	0,0%	95,5%	4,5%
ГБОУ ООШ № 19	19,5%	75,6%	4,9%
ГБОУ ООШ № 20	0,0%	100,0%	0,0%
ГБОУ ООШ № 21	21,7%	76,8%	1,4%
ГБОУ ООШ № 4	4,0%	96,0%	0,0%
ГБОУ ООШ № 6	17,0%	79,2%	3,8%
ГБОУ ООШ № 9	3,2%	83,9%	12,9%
ГБОУ СОШ 8 "ОЦ"	20,6%	77,9%	1,5%
ГБОУ СОШ № 3	36,6%	50,7%	12,7%
ГБОУ СОШ № 5 "ОЦ"	14,5%	68,4%	17,1%
ГБОУ СОШ № 7 "ОЦ"	21,6%	78,4%	0,0%

ГБОУ ООШ № 2 п.г.т. Смышляевка	0,0%	100,0%	0,0%
ГБОУ ООШ пос. Верхняя Подстепновка	6,7%	93,3%	0,0%
ГБОУ ООШ пос. Ровно-Владимировка	40,0%	60,0%	0,0%
ГБОУ ООШ пос. Самарский	0,0%	75,0%	25,0%
ГБОУ ООШ с. Спиридоновка	0,0%	100,0%	0,0%
ГБОУ ООШ с. Яблонный Овраг	0,0%	100,0%	0,0%
ГБОУ СОШ "ОЦ" с. Подъем-Михайловка"	18,2%	72,7%	9,1%
ГБОУ СОШ "ОЦ" "Южный город" пос. Придорожный	17,1%	82,0%	0,9%
ГБОУ СОШ "ОЦ" п.г.т. Рощинский	3,7%	91,5%	4,9%
ГБОУ СОШ "ОЦ" с. Дубовый Умет	44,4%	52,8%	2,8%
ГБОУ СОШ "ОЦ" с. Лопатино	33,3%	62,5%	4,2%
ГБОУ СОШ № 1 "ОЦ" п.г.т. Смышляевка	19,3%	73,3%	7,3%
ГБОУ СОШ № 1 "ОЦ" п.г.т. Стройкерамика	40,5%	59,5%	0,0%
ГБОУ СОШ № 3 п.г.т. Смышляевка	5,6%	80,6%	13,9%
ГБОУ СОШ пос. Просвет	27,8%	72,2%	0,0%
ГБОУ СОШ пос. Черновский	5,7%	80,0%	14,3%
ГБОУ СОШ с. Воскресенка	0,0%	93,8%	6,3%
ГБОУ СОШ с. Курумоч	1,7%	98,3%	0,0%
ГБОУ СОШ с. Рождествено	7,7%	84,6%	7,7%
ГБОУ СОШ с. Сухая Вязовка	5,9%	88,2%	5,9%
ГБОУ СОШ с. Черноречье	9,4%	87,5%	3,1%
ГБОУ СОШ п.г.т. Петра Дубрава	5,4%	76,8%	17,9%

Результаты ВПР по математике более чем на 80% соответствуют текущей успеваемости обучающихся 8 классов в следующих ОО: ГБОУ ООШ № 11, ГБОУ ООШ № 12, ГБОУ ООШ № 13, ГБОУ ООШ № 18, ГБОУ ООШ № 20, ГБОУ ООШ № 4, ГБОУ ООШ № 9, ГБОУ ООШ № 2 п.г.т. Смышляевка, ГБОУ ООШ пос. Верхняя Подстепновка, ГБОУ ООШ с. Спиридоновка, ГБОУ ООШ с. Яблонный Овраг, ГБОУ СОШ "ОЦ" "Южный город", ГБОУ СОШ "ОЦ" п.г.т. Рощинский, ГБОУ СОШ № 3 п.г.т. Смышляевка, ГБОУ СОШ с. Воскресенка, ГБОУ СОШ с. Курумоч, ГБОУ СОШ с. Рождествено, ГБОУ СОШ с. Сухая Вязовка, ГБОУ СОШ п.г.т. Петра Дубрава.

Наиболее ярко тенденция к снижению результатов выполнения ВПР в сравнении с отметками по журналу проявилась в следующих ОО: ГБОУ гимназия № 1 (31%), ГБОУ СОШ № 3 (36,6%), ГБОУ ООШ пос. Ровно-Владимировка (40%), ГБОУ СОШ "ОЦ" с. Дубовый Умет (44,4%), ГБОУ СОШ "ОЦ" с. Лопатино (33,3%), ГБОУ СОШ № 1 "ОЦ" п.г.т. Стройкерамика (40,5%), ГБОУ СОШ пос. Просвет (27,8%). Значительное снижение результатов может свидетельствовать о необъективности (завышение отметок по математике) или недостаточной

систематичности (несоответствие общему объему содержания обучения) текущего оценивания.

Доля обучающихся, повысивших результаты, наиболее высока в ОО ГБОУ ООШ № 11 (14,9%), ГБОУ ООШ № 9 (12,9%), ГБОУ СОШ № 3 (12,7%), ГБОУ СОШ № 5 "ОЦ" (17,1%), ГБОУ ООШ пос. Самарский (25%), ГБОУ СОШ № 3 п.г.т. Смышляевка (13,9%), ГБОУ СОШ пос. Черновский (14,3%), ГБОУ СОШ п.г.т. Петра Дубрава (17,9%). Причиной этого может быть недостаточная самостоятельность обучающихся при выполнении ВПР или завышение результатов ВПР при их оценивании.

Наибольшее рассогласование результатов ВПР и текущей успеваемости по математике выявлено в ГБОУ СОШ № 3, ГБОУ СОШ "ОЦ" с. Дубовый Умет, ГБОУ СОШ № 1 "ОЦ" п.г.т. Стройкерамика. В указанных ОО не подтвердили текущие отметки по математике около половины восьмиклассников.

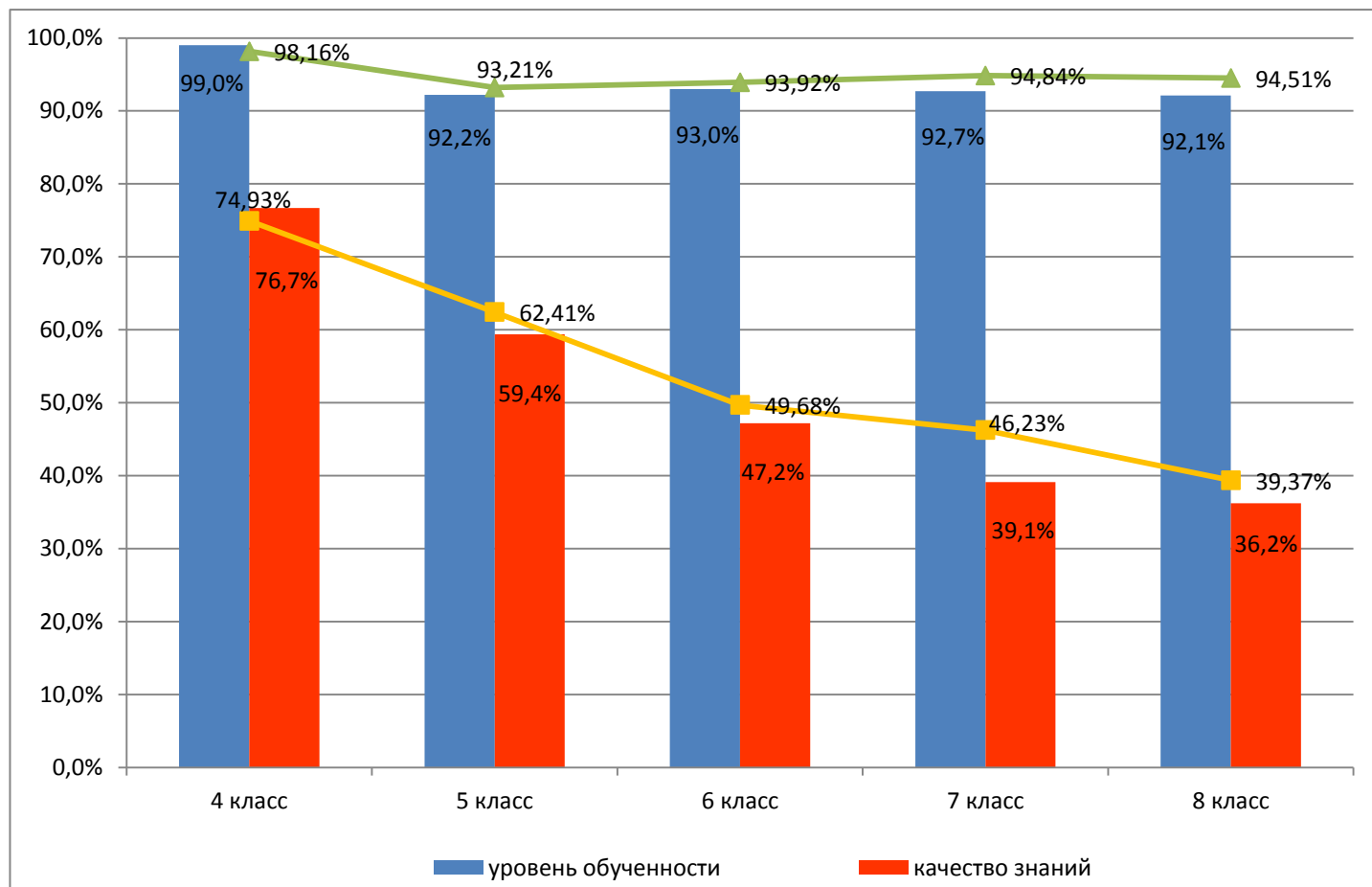
3. ВЫВОДЫ И РЕКОМЕНДАЦИИ ПО ИТОГАМ ПРОВЕДЕНИЯ ВПР-2022 ПО МАТЕМАТИКЕ

3.1. ВЫВОДЫ И РЕКОМЕНДАЦИИ ПО ИТОГАМ ПРОВЕДЕНИЯ ВПР-2022 ПО МАТЕМАТИКЕ В 4-8 КЛАССАХ

Проведенный анализ результатов ВПР по математике в 4-8 классах выявил, что освоение содержания обучения математике осуществляется в основном на уровне, ниже чем средние показатели по Самарской области.

Диаграмма 3.1.1

Результативность ВПР по математике по программе 4-8 классов



Выводы:

1. Результаты анализа ВПР по математике в 4-8 классах показали, что обучающиеся округа продемонстрировали средний уровень подготовки по предмету.

Качество знаний в 2022 году по Поволжскому управлению составляет:

- ✓ в 4 классах 76,7% (что на 1,77% выше результата по Самарской области);
- ✓ в 5 классах 59,4% (что на 3,01% ниже результата по Самарской области);
- ✓ в 6 классах 47,2% (что на 2,48% ниже результата по Самарской области);
- ✓ в 7 классах 39,1% (что на 7,13% ниже результата по Самарской области);
- ✓ в 8 классах 36,2% (что на 3,17% ниже результата по Самарской области).

Доля участников, получивших неудовлетворительные результаты:

- ✓ в 4 классе на 0,84% лучше, чем по области (Самарская область – 1,84%, ПУ – 1%);
- ✓ в 5 классе составляет 7,8% (Самарская область – 6,79%);
- ✓ в 6 классе на 0,92% хуже, чем по области (Самарская область – 6,08%, ПУ – 7%);
- ✓ в 7 классе на «2» написали 7,3% обучающихся, это выше, чем по области на 2,14% (по Самарской области – 5,16% «2»);
- ✓ в 8 классе 7,9% «2», что на 2,01% хуже областного показателя (Самарская область – 5,49%).

2. Стабильно низкий процент качества знаний по математике показали следующие образовательные организации:

ОО	4 класс	5 класс	6 класс	7 класс	8 класс
ООШ № 12 пос. Шмидта		0%	0%	0%	0%
ООШ с. Яблонный Овраг	0%				
ООШ № 17					15,4%
ООШ № 6				12,8%	11,3%
СОШ «ОЦ» с. Дубовый Умет			17,6%		19,4%
СОШ пос. Просвет			19,4%		
ООШ № 15					12,8%
ООШ № 13					0%
ООШ № 20					19,4%
ООШ № 9					19,4%
ООШ № 11					19,1%
ООШ с. Спиридоновка					0%

3. В следующих ОО достижение минимального уровня подготовки по математике находится на низком уровне во всех параллелях

ОО	4 класс	5 класс	6 класс	7 класс	8 класс
ООШ № 12 пос. Шмидта		83,3%	100%	80%	80%
СОШ «ОЦ» с. Подъем-Михайловка	36%	43,8%	57,1%	33,3%	36,4%
ООШ № 17	26%	26,9%	35,3%	53,3%	38,5%
ООШ № 9	26%	30,4%	41,3%	36,7%	38,7%

4. Наибольшее рассогласование результатов ВПР и текущей успеваемости по математике было продемонстрировано в следующих ОО

ОО	Подтвердили (%)				
	4 класс	5 класс	6 класс	7 класс	8 класс
ООШ № 18	54,5%			59,6%	
СОШ «ОЦ» с. Дубовый Умет	51,6%	57,5%	35,3%	56,8%	52,4%
ООШ № 2 п.г.т. Смышляевка		47,6%			
ГБОУ СОШ № 1 "ОЦ" п.г.т. Стройкерамика				56,7%	59,5%
СОШ с. Черноречье		45,2%			
ООШ с. Спиридоновка		25%			
ГБОУ СОШ № 3					50,7%

Рекомендации:

1. Ресурсному Центру:

- Включить в план работы ТУМО учителей математики, учителей начальных классов анализ ВПР;
- Рассмотреть на заседаниях ТУМО учителей начальных классов методическое сопровождение тем, вызвавших у обучающихся 4-х классов затруднения в выполнении заданий ВПР;

- Рассмотреть на заседаниях ТУМО учителей математики методическое сопровождение тем, вызвавших у обучающихся 5-8-х классов затруднения в выполнении заданий ВПР.

2. Администрации ОО:

- Проанализировать результаты ВПР в 4-8-х классах на заседаниях педсоветов, методического совета, ШМО учителей математики, ШМО учителей начальных классов; провести обзор методических аспектов преподавания тем, вызвавших затруднение;
- Включить в план работы ШМО учителей математики, ШМО учителей начальных классов разбор заданий ВПР;
- Обеспечить проведение анализа качества и объективности проведения внутренних контрольно-оценочных, мониторинговых процедур достижения качества обучения по математике;

3. Администрации ООШ № 18, СОШ «ОЦ» с. Дубовый Умет, ООШ № 2 п.г.т. Смышляевка, ГБОУ СОШ № 1 "ОЦ" п.г.т. Стройкерамика, СОШ с. Черноречье, ООШ с. Спиридоновка, ГБОУ СОШ № 3

- Включить в план ВШК на второе полугодие текущего учебного года вопрос по изучению объективности оценивания результатов обучающихся 4-8 классов по математике;
- повысить подтверждение текущих отметок результатам ВПР до 65%.

4. Администрации ООШ № 12 пос. Шмидта, СОШ «ОЦ» с. Подъем-Михайловка, ООШ № 17, ООШ № 9 обеспечить повышение достижения минимального уровня подготовки обучающихся 4-8 классов по математике.

5. Учителям начальных классов и математики ООШ № 12 пос. Шмидта, СОШ «ОЦ» с. Подъем-Михайловка, ООШ № 17, ООШ № 9 реализовать на практике актуальную образовательную технологию – индивидуальный образовательный маршрут обучающегося, в рамках которого поэтапно и последовательно осуществляется формирование необходимых умений у школьников по достижению планируемых в соответствии с ФГОС НОО и ФГОС ООО образовательных результатов по математике;

6. Учителям начальных классов:

- проанализировать результаты ВПР с целью определения заданий, вызвавших затруднения у большинства обучающихся для ликвидации пробелов;
- организовать работу с классом, направленную на овладение основами логического и алгоритмического мышления;
- продумать на каждом уроке решение текстовых задач в 2 и более действия.

7. Учителям математики 5-8 классов:

- проанализировать результаты ВПР с целью определения заданий, вызвавших затруднения у большинства обучающихся для ликвидации пробелов;
- следует уделить внимание укреплению следующих навыков:
 - Оперировать на базовом уровне понятием «десятичная дробь», «обыкновенная дробь»
 - Решать задачи на нахождение части числа и числа по его части
 - Решать несложные сюжетные задачи разных типов на все арифметические действия
 - выполнять вычисления, в том числе с использованием приемов рациональных вычислений, обосновывать алгоритмы выполнения действий
 - Решать выражения с неизвестным
 - Решать простые и сложные задачи разных типов, а также задачи повышенной трудности.
 - Проработать нахождение соответствующих точек на координатном луче.
 - Решать задачи на проценты.
 - Проводить устную работу на уроках с повторением действий с числами с целью закрепления вычислительных навыков учащихся;
 - Усилить практическую направленность обучения, включая соответствующие задания на действия с обыкновенными дробями, графиками, таблицами; уделять на каждом уроке больше времени на развитие логического мышления и решению текстовых задач с построением математических моделей реальных ситуаций.

Директор



Т.А. Буренова

Исполнитель:

Луговая Е.В., старший методист