



государственное бюджетное учреждение
дополнительного профессионального образования Самарской области
«Новокуйбышевский ресурсный центр»

🏠 446200 Самарская область,
г.о. Новокуйбышевск,
ул. Суворова, д. 20

☎ (84635)6-67-37
✉ rcnovo@samtel.ru
🌐 <http://www.rc-nsk.ru>

АНАЛИТИЧЕСКАЯ СПРАВКА
по итогам Всероссийских проверочных работ
ПО ГЕОГРАФИИ,
проведенных в 2022 году в образовательных организациях,
подведомственных Поволжскому управлению министерства
образования и науки Самарской области

(6-8-е классы)

СОДЕРЖАНИЕ

1. НОРМАТИВНО-ПРАВОВОЕ ОБЕСПЕЧЕНИЕ И СРОКИ ПРОВЕДЕНИЯ ВПР.....	3
2. ОСНОВНЫЕ РЕЗУЛЬТАТЫ ВЫПОЛНЕНИЯ ВПР ПО ГЕОГРАФИИ .	5
2.1. РЕЗУЛЬТАТЫ ВЫПОЛНЕНИЯ ПРОВЕРОЧНОЙ РАБОТЫ ПО ГЕОГРАФИИ ОБУЧАЮЩИХСЯ 6 КЛАССА	5
2.2. РЕЗУЛЬТАТЫ ВЫПОЛНЕНИЯ ПРОВЕРОЧНОЙ РАБОТЫ ОБУЧАЮЩИХСЯ 7 КЛАССА ПО ГЕОГРАФИИ.....	23
2.3. РЕЗУЛЬТАТЫ ВЫПОЛНЕНИЯ ПРОВЕРОЧНОЙ РАБОТЫ ПО ГЕОГРАФИИ ОБУЧАЮЩИХСЯ 8 КЛАССА	41
3 ВЫВОДЫ И РЕКОМЕНДАЦИИ ПО ИТОГАМ ПРОВЕДЕНИЯ ВПР-2022 ПО ГЕОГРАФИИ.....	62
3.1. ВЫВОДЫ И РЕКОМЕНДАЦИИ ПО ИТОГАМ ПРОВЕДЕНИЯ ВПР-2022 ПО ГЕОГРАФИИ В 6-8 КЛАССАХ	62

1. НОРМАТИВНО-ПРАВОВОЕ ОБЕСПЕЧЕНИЕ И СРОКИ ПРОВЕДЕНИЯ ВПР

Всероссийские проверочные работы (далее – ВПР) по географии для учащихся 6-8-х классов проводились на территории Поволжского управления весной и осенью 2022 года в штатном режиме.

Проведенные работы позволили оценить уровень достижения обучающихся не только предметных, но и метапредметных результатов, в том числе овладения межпредметными понятиями и способность использования универсальных учебных действий (далее – УУД) в учебной, познавательной и социальной практике. Результаты ВПР помогли образовательным организациям выявить имеющиеся пробелы в знаниях у обучающихся для корректировки рабочих программ по учебным предметам на 2022-2023 учебный год.

Нормативно-правовое обеспечение ВПР

- Приказ Министерства образования и науки Российской Федерации от 17 декабря 2010 г. № 1897 «Об утверждении федерального государственного образовательного стандарта основного общего образования»;
- Приказ Федеральной службы по надзору в сфере образования и науки от 16.08.2021 №1139 «О проведении Федеральной службой по надзору в сфере образования и науки мониторинга качества подготовки обучающихся общеобразовательных организаций в форме всероссийских проверочных работ в 2022 году»;
- Письмо Федеральной службы по надзору в сфере образования и науки от 21.01.2022 №02-12 «О проведении ВПР в 2022 году»;
- Приказ Федеральной службы по надзору в сфере образования и науки от 28.03.2022 №467 «О внесении изменений в приказ Федеральной службы по надзору в сфере образования и науки от 16.08.2021 №1139 «О проведении Федеральной службой по надзору в сфере образования и науки мониторинга

качества подготовки обучающихся общеобразовательных организаций в форме всероссийских проверочных работ в 2022 году»;

- Письмо Федеральной службы по надзору в сфере образования и науки от 22.03.2022 №1-28/08-01 «О переносе сроков проведения ВПР в общеобразовательных организациях в 2022 году»;
- Письмо Федеральной службы по надзору в сфере образования и науки от 09.08.2022 №08-197 «О проведении ВПР осенью 2022 года»;
- Распоряжение министерства образования и науки Самарской области от 28.02.2022 № 199-р «О проведении всероссийских проверочных работ на территории Самарской области в 2022 году»;
- Распоряжение министерства образования и науки Самарской области от 23.03.2022 № 312-р «Об отмене распоряжения министерства образования и науки Самарской области от 28.02.2022 № 199-р «О проведении всероссийских проверочных работ на территории Самарской области в 2022 году»;
- Распоряжение министерства образования и науки Самарской области от 22.06.2022 № 669-р «О проведении всероссийских проверочных работ на территории Самарской области в 2022 году»;
- Распоряжение министерства образования и науки Самарской области от 15.08.2022 № 760-р «О внесении изменений в распоряжение министерства образования и науки Самарской области от 22.06.2022 № 669-р «О проведении всероссийских проверочных работ на территории Самарской области в 2022 году».

Даты проведения мероприятий:

Сроки проведения ВПР в каждой образовательной организации устанавливались индивидуально в рамках установленного временного промежутка с 15 марта по 26 марта 2022 года и с 19 сентября по 24 октября 2022.

2. ОСНОВНЫЕ РЕЗУЛЬТАТЫ ВЫПОЛНЕНИЯ ВПР ПО ГЕОГРАФИИ

2.1. РЕЗУЛЬТАТЫ ВЫПОЛНЕНИЯ ПРОВЕРОЧНОЙ РАБОТЫ ПО ГЕОГРАФИИ ОБУЧАЮЩИХСЯ 6 КЛАССА

Участники ВПР по географии в 6 классах

В написании ВПР по географии по материалам 6 класса приняли участие 1056 обучающихся из 32 образовательных организаций Поволжского округа, реализующих программу основного общего образования (далее – ОО).

Информация о количестве участников проверочных работ приведена в таблице 2.1.1.

Таблица 2.1.1

Общая характеристика участников ВПР по географии в 6 классе

Показатель	2021	2022
Кол-во ОО	30	32
Количество участников, чел.	924	1056

Структура проверочной работы

Вариант проверочной работы состоит из 9 заданий, большинство из которых состоит из двух/трех частей (пунктов), объединенных содержанием (темой) задания, но различающихся по форме и решаемым обучающимися задачам.

Все задания проверяют умение обучающихся работать с различными источниками географической информации (картами, фотографиями, графиками и иными условно-графическими объектами, текстами, таблицами).

Задание 1 состоит из двух частей (пунктов), проверяет комплекс умений работы с географической картой и сформированность представления о географических исследованиях и основных открытиях великих путешественников и землепроходцев.

Задание 2 состоит из двух частей, проверяет умения работать с географической картой.

Задание 3 направлено на проверку умения работать в знаково-

символической системе, устанавливать причинно-следственные связи, строить логическое рассуждение и делать выводы на основе использования различных источников информации. Задание состоит из трех частей и построено с использованием фрагмента топографической карты.

Задание 4 проверяет сформированность представлений о роли планетарных явлений в жизни людей на основе сопоставления времени в разных частях Земли на примере городов нашей страны. Состоит из трех частей и основывается на представленной в нем информации в виде текста, заложенного в формулировку задания, рисунков и таблицы.

Задание 5 проверяет уровень сформированности представлений об основных географических закономерностях и особенностях природы Земли и предполагает установление соответствия природных зон их географическим особенностям, а также определение природных зон по фотоизображениям.

Задание 6 проверяет умение использовать графическую интерпретацию показателей погоды для выявления заданных закономерностей и описания особенностей состояния атмосферы. Задание состоит из трех частей.

Задание 7 проверяет уровень владения понятийным аппаратом географии и навыками смыслового чтения и предполагает анализ фрагмента текста географического содержания с извлечением из него информации по заданному вопросу на основе логического рассуждения.

Задание 8 проверяет уровень сформированности представлений о географических процессах и явлениях, умение узнавать опасные природные явления по фотоизображениям, знание их особенностей и причин возникновения, понимание опасности этих явлений для людей, а также мер безопасного поведения при их наступлении.

Задание 9 направлено на проверку умения работать со статистическими и иллюстративными источниками информации, извлекать и интерпретировать информацию о населении стран мира в соответствии с поставленной задачей. Задание состоит из трех частей.

Всего заданий – 9/20 пунктов заданий, из них по уровню сложности: базового уровня – 15; повышенного – 5.

Система оценивания выполнения работы

Полный правильный ответ на каждое из заданий 1.1, 2.2, 3.2, 4.1, 4.3, 5.2 и 6.2 оценивается 1 баллом. Если в ответе допущена хотя бы одна ошибка (один из элементов ответа записан неправильно или не записан), выставляется 0 баллов. Полный правильный ответ на каждое из заданий 5.1, 7 и 9.1 оценивается 2 баллами. Если в ответе допущена одна ошибка или в ответах на задания 5.1 и 9.1 перепутаны местами два элемента, выставляется 1 балл; если допущено две или более ошибки – 0 баллов. Ответы на задания 1.2, 2.1, 3.1, 3.3, 4.2, 6.1, 6.3, 8, 9.2 и 9.3 оцениваются по специально разработанным критериям.

Максимальный первичный балл за выполнение работы – 33.

Перевод первичных баллов в отметки по пятибалльной шкале представлен в таблице 2.1.2.

Таблица 2.1.2

Перевод первичных баллов по географии в отметки по пятибалльной шкале

Отметка по пятибалльной шкале	«2»	«3»	«4»	«5»
Первичные баллы	0–9	10–20	21–28	29–33

Общая характеристика результатов выполнения работы

Средний балл выполнения проверочной работы по Самарской области составил 3,7 баллов, что выше значения прошлого года на 0,1 балл и ниже значения по Самарской области на 0,1 балл.

Распределение участников ВПР по полученным отметкам в разрезе показателей по АТЕ показано в таблице 2.1.3.

По итогам ВПР в 2022 году 35 обучающихся (3,3% 1,64%) Поволжского округа по географии по материалам 6 класса получили отметку «2», что на 0,1% больше, чем в 2021 году, и на 1,66% больше, чем по Самарской области.

149 обучающихся (39,7%) получили отметку «3», что на 2,5% меньше, чем в 2021 году, и на 6,5% больше, чем по Самарской области.

Таблица 2.1.3

Распределение участников по полученным баллам (статистика по отметкам)

Группы участников в	Факт. численность участников	Распределение участников по баллам							
		«2»		«3»		«4»		«5»	
		Чел.	%	Чел.	%	Чел.	%	Чел.	%
2021 год									
Новокуйбышевск	413	9	2,2%	148	35,8%	197	47,7%	59	14,3%
Волжский район	511	21	4,1%	242	47,4%	204	39,9%	44	8,6%
Поволжское управление	924	30	3,2%	390	42,2%	401	43,4%	103	11,1%
2022 год									
Новокуйбышевск	388	2	0,5%	153	39,4%	179	46,1%	54	13,9%
Волжский район	668	33	4,9%	266	39,8%	290	43,4%	79	11,8%
Поволжское управление	1056	35	3,3%	419	39,7%	469	44,4%	133	12,6%

Качество обучения географии в 6 классах ОО Поволжского округа ниже, чем в среднем по Самарской области. На отметки «4» и «5» (качество обучения) написали работу 602 обучающихся (57%), что на 8,16% ниже среднего значения показателя по Самарской области. Следует отметить, что в 2021 году качество обучения в ОО округа по географии было на 2,5% ниже.

Результаты выполнения проверочной работы показали, что с предложенными заданиями справились 96,7 95,8% обучающихся, что ниже на 1,66%, чем в среднем по Самарской области.

Таким образом, результаты по округу по итогам выполнения ВПР по географии по программе 6 класса ниже аналогичных средних показателей по Самарской области.

Таблица 2.1.4

Распределение групп баллов по образовательным организациям Поволжского управления

ОО	Количество участников	Распределение участников по полученным баллам, %			
		«2»	«3»	«4»	«5»
Самарская область	14560	1,64	33,2	48,13	17,03
Поволжское ТУ	1056	2,72	39,63	44,77	12,88
ГБОУ гимназия № 1	27	0,0%	29,6%	37,0%	33,3%
ГБОУ ООШ № 11	42	0,0%	45,2%	47,6%	7,1%
ГБОУ ООШ № 15	20	0,0%	50,0%	50,0%	0,0%
ГБОУ ООШ № 18	15	0,0%	60,0%	33,3%	6,7%
ГБОУ ООШ № 19	19	0,0%	26,3%	42,1%	31,6%

ГБОУ ООШ № 20	20	0,0%	55,0%	45,0%	0,0%
ГБОУ ООШ № 21	51	3,9%	29,4%	43,1%	23,5%
ГБОУ ООШ № 4	19	0,0%	68,4%	21,1%	10,5%
ГБОУ ООШ № 6	22	0,0%	68,2%	27,3%	4,5%
ГБОУ ООШ № 9	23	0,0%	47,8%	52,2%	0,0%
ГБОУ СОШ 8 "ОЦ"	46	0,0%	43,5%	41,3%	15,2%
ГБОУ СОШ № 5 "ОЦ"	22	0,0%	27,3%	50,0%	22,7%
ГБОУ СОШ № 7 "ОЦ"	46	0,0%	17,4%	76,1%	6,5%
ГБОУ ООШ № 17	16	0,0%	18,8%	50,0%	31,3%
г.о.Новокуйбышевск	388	0,5%	39,4%	46,1%	13,9%
ГБОУ ООШ пос. Верхняя Подстепновка	24	4,2%	33,3%	54,2%	8,3%
ГБОУ ООШ пос. Ровно-Владимировка	5	0,0%	40,0%	60,0%	0,0%
ГБОУ СОШ "ОЦ" "Южный город" пос. Придорожный	190	8,4%	49,5%	32,6%	9,5%
ГБОУ СОШ "ОЦ" п.г.т. Рощинский	65	1,5%	33,8%	50,8%	13,8%
ГБОУ СОШ "ОЦ" с. Дубовый Умет	19	0,0%	57,9%	42,1%	0,0%
ГБОУ СОШ № 1 "ОЦ" п.г.т. Смышляевка	129	7,0%	38,0%	39,5%	15,5%
ГБОУ СОШ № 1 "ОЦ" п.г.т. Стройкерамика	38	2,6%	39,5%	52,6%	5,3%
ГБОУ СОШ № 3 п.г.т. Смышляевка	39	5,1%	28,2%	59,0%	7,7%
ГБОУ СОШ п.г.т. Петра Дубрава	17	0,0%	5,9%	41,2%	52,9%
ГБОУ СОШ пос. Просвет	13	0,0%	23,1%	69,2%	7,7%
ГБОУ СОШ пос. Черновский	15	0,0%	40,0%	46,7%	13,3%
ГБОУ СОШ с. Курумоч	36	5,6%	41,7%	41,7%	11,1%
ГБОУ СОШ с. Рождествено	15	6,7%	26,7%	60,0%	6,7%
ГБОУ СОШ "ОЦ" с. Лопатино	14	0,0%	35,7%	64,3%	0,0%
ГБОУ СОШ с. Черноречье	26	0,0%	38,5%	53,8%	7,7%
ГБОУ ООШ с. Яблонный Овраг	1	0,0%	100,0%	0,0%	0,0%
ГБОУ СОШ "ОЦ" с. Подъем-Михайловка"	11	0,0%	18,2%	36,4%	45,5%
ГБОУ ООШ с. Спиридоновка	11	0,0%	63,6%	27,3%	9,1%

Наиболее успешно ВПР по географии выполнили обучающиеся ГБОУ гимназия № 1, ГБОУ ООШ № 19, ГБОУ СОШ № 5 "ОЦ", ГБОУ СОШ № 7 "ОЦ", ГБОУ ООШ № 17, ГБОУ СОШ п.г.т. Петра Дубрава, ГБОУ СОШ пос. Просвет, ГБОУ СОШ "ОЦ" с. Подъем-Михайловка" (более 70% участников выполнили работу на «4» и 5»).

Наибольшая доля участников, получивших за ВПР по географии отметку «2» (выше среднего значения по региону более чем на 1%), зафиксирована в следующих ОО: ГБОУ ООШ № 21 (3,9%), ГБОУ ООШ пос. Верхняя Подстепновка (4,2%), ГБОУ СОШ "ОЦ" "Южный город" (8,4%),

ГБОУ СОШ № 1 "ОЦ" п.г.т. Смышляевка (7%), ГБОУ СОШ № 3 п.г.т. Смышляевка (5,1%), ГБОУ СОШ с. Курумоч (5,6%), ГБОУ СОШ с. Рождествено (6,7%).

Наибольшая доля участников, получивших по ВПР по географии отметку «5», зафиксирована в следующих ОО: ГБОУ гимназия № 1 (33,3%), ГБОУ ООШ № 19 (31,6%), ГБОУ ООШ № 17 (31,3%), ГБОУ СОШ п.г.т. Петра Дубрава (52,9), ГБОУ СОШ "ОЦ" с. Подъем-Михайловка (45,5%).

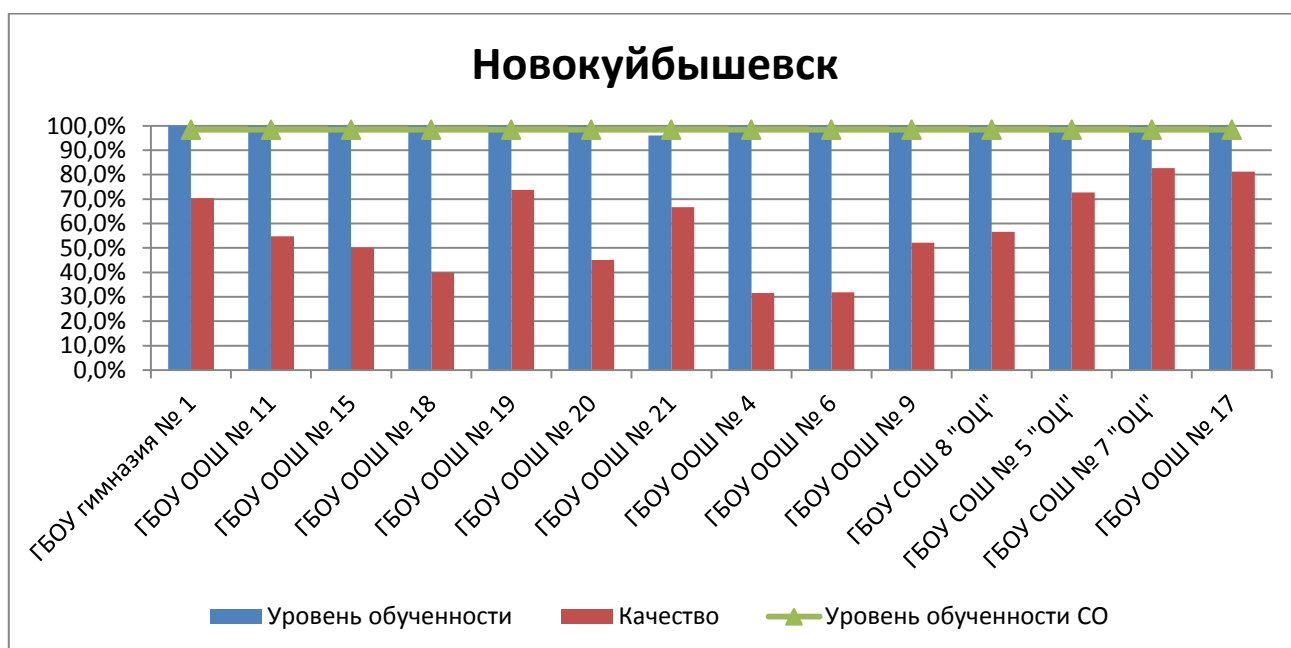
Таблица 2.1.5

*Уровень обученности и качество обучения
по географии обучающихся по программе 6 класса.*

ОО	Доля участников, получивших отметки «3», «4» и «5» (уровень обученности), %	Доля участников, получивших отметки «4» и «5» (качество обучения), %
Российская Федерация	95,61	54,04
Самарская область	98,36	65,16
Поволжское ТУ	97,28	57,65
ГБОУ гимназия № 1	100,0%	70,4%
ГБОУ ООШ № 11	100,0%	54,8%
ГБОУ ООШ № 15	100,0%	50,0%
ГБОУ ООШ № 18	100,0%	40,0%
ГБОУ ООШ № 19	100,0%	73,7%
ГБОУ ООШ № 20	100,0%	45,0%
ГБОУ ООШ № 21	96,1%	66,7%
ГБОУ ООШ № 4	100,0%	31,6%
ГБОУ ООШ № 6	100,0%	31,8%
ГБОУ ООШ № 9	100,0%	52,2%
ГБОУ СОШ 8 "ОЦ"	100,0%	56,5%
ГБОУ СОШ № 5 "ОЦ"	100,0%	72,7%
ГБОУ СОШ № 7 "ОЦ"	100,0%	82,6%
ГБОУ ООШ № 17	100,0%	81,3%
ГБОУ ООШ пос. Верхняя Подстепновка	95,8%	62,5%
ГБОУ ООШ пос. Ровно-Владимировка	100,0%	60,0%
ГБОУ СОШ "ОЦ" "Южный город"	91,6%	42,1%
ГБОУ СОШ "ОЦ" п.г.т. Роцинский	98,5%	64,6%
ГБОУ СОШ "ОЦ" с. Дубовый Умет	100,0%	42,1%
ГБОУ СОШ № 1 "ОЦ" п.г.т. Смышляевка	93,0%	55,0%
ГБОУ СОШ № 1 "ОЦ" п.г.т. Стройкерамика	97,4%	57,9%
ГБОУ СОШ № 3 п.г.т. Смышляевка	94,9%	66,7%

ГБОУ СОШ п.г.т. Петра Дубрава	100,0%	94,1%
ГБОУ СОШ пос. Просвет	100,0%	76,9%
ГБОУ СОШ пос. Черновский	100,0%	60,0%
ГБОУ СОШ с. Курумоч	94,4%	52,8%
ГБОУ СОШ с. Рождествено	93,3%	66,7%
ГБОУ СОШ "ОЦ" с. Лопатино	100,0%	64,3%
ГБОУ СОШ с. Черноречье	100,0%	61,5%
ГБОУ ООШ с. Яблонный Овраг	100,0%	0,0%
ГБОУ СОШ "ОЦ" с. Подъем-Михайловка"	100,0%	81,8%
ГБОУ ООШ с. Спиридоновка	100,0%	36,4%

Количественный анализ результатов позволяет дать оценку уровня обученности и качества обучения учащихся по программе 6 класса по географии. Во всех образовательных организациях этот показатель выше средних показателей по Российской по уровню обученности, кроме ГБОУ СОШ «ОЦ «Южный город», ГБОУ СОШ № 1 "ОЦ" п.г.т. Смышляевка, ГБОУ СОШ с. Курумоч, ГБОУ СОШ с. Рождествено;



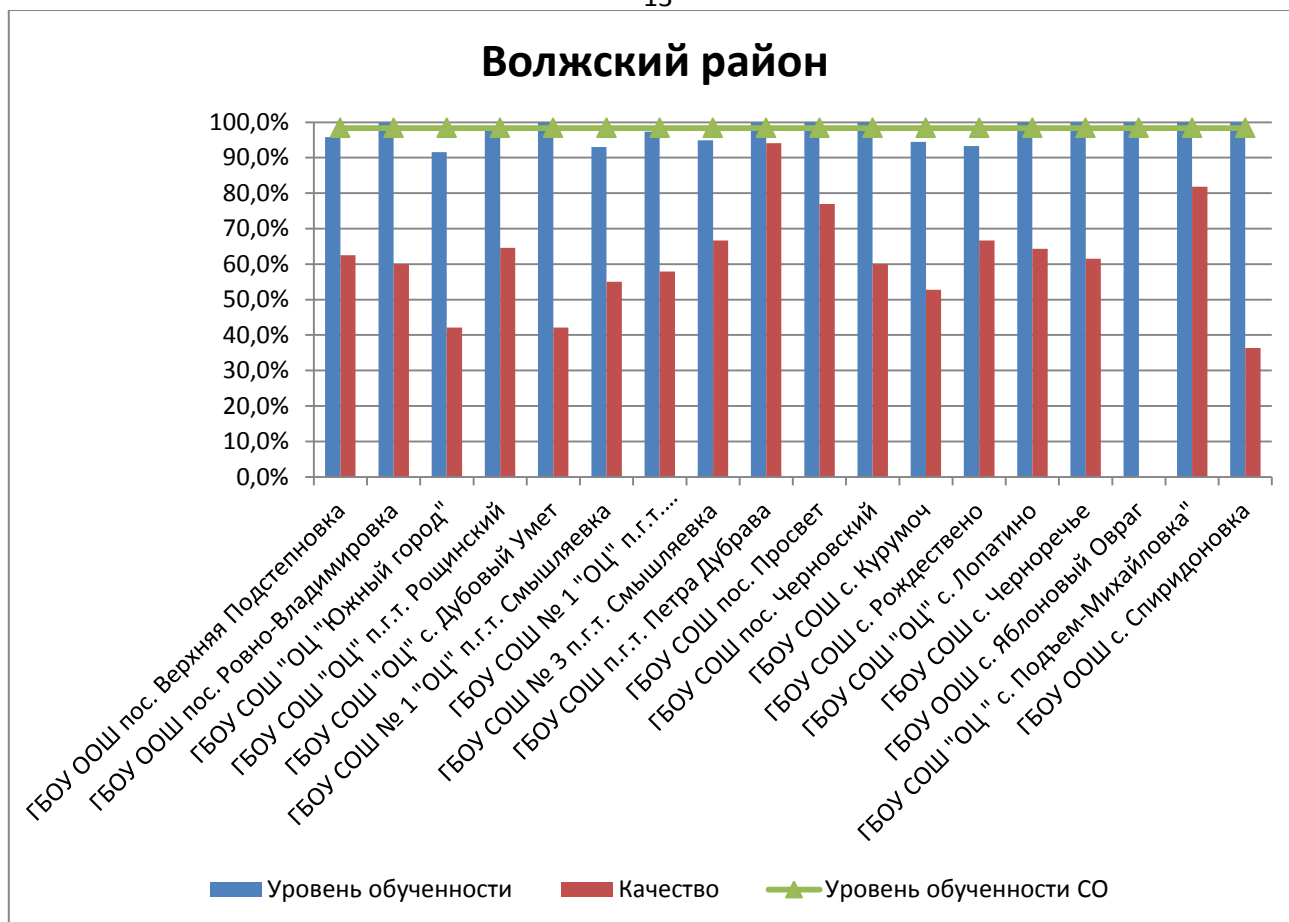


Диаграмма 2.1.1 - Сравнение уровня обученности и качества обучения учащихся 6-х классов по географии

Таблица 2.1.6.

Анализ выполнения отдельных заданий (достижение планируемых результатов в соответствии образовательной программой), %

Блоки ПООП обучающийся научится / получит возможность научиться или проверяемые требования (умения) в соответствии с ФГОС	Макс балл	Самарская область	ПУ
1.1. Умение определять понятия, устанавливать аналогии. Сформированность представлений о географии, ее роли в освоении планеты человеком. Сформированность представлений об основных этапах географического освоения Земли, открытиях великих путешественников. Сформированность представлений о географических объектах. Владение основами картографической грамотности и использования географической карты для решения разнообразных задач. Навыки использования различных источников географической информации для решения учебных задач.	1	84,83	85,3%

1.2. Умение определять понятия, устанавливать аналогии. Сформированность представлений о географии, ее роли в освоении планеты человеком. Сформированность представлений об основных этапах географического освоения Земли, открытиях великих путешественников. Сформированность представлений о географических объектах. Владение основами картографической грамотности и использования географической карты для решения разнообразных задач. Навыки использования различных источников географической информации для решения учебных задач.	2	47,57	48,0%
2.1. Владение основами картографической грамотности и использования географической карты для решения разнообразных задач. Навыки использования различных источников географической информации для решения учебных задач. Сформированность представлений о географических объектах. Смысловое чтение Умение оценивать правильность выполнения учебной задачи.	2	51,22	49,2%
2.2. Владение основами картографической грамотности и использования географической карты для решения разнообразных задач. Навыки использования различных источников географической информации для решения учебных задач. Сформированность представлений о географических объектах. Смысловое чтение Умение оценивать правильность выполнения учебной задачи.	1	59,4	62,0%
3.1. Умение применять и преобразовывать знаки и символы, модели и схемы для решения учебных и познавательных задач. Умение устанавливать причинно-следственные связи, строить логическое рассуждение, умозаключение и делать выводы. Владение основами картографической грамотности и использования географической карты для решения разнообразных задач. Умение применять географическое мышление в познавательной практике. Сформированность представлений о необходимости географических знаний для решения практических задач.	2	68,13	69,1%
3.2. Умение применять и преобразовывать знаки и символы, модели и схемы для решения учебных и познавательных задач. Умение устанавливать причинно-следственные связи, строить логическое рассуждение, умозаключение и делать выводы. Владение основами картографической грамотности и использования географической карты для решения разнообразных задач. Умение применять географическое мышление в познавательной практике. Сформированность представлений о необходимости географических знаний для решения практических задач.	1	75,21	73,7%
3.3. Умение применять и преобразовывать знаки и символы, модели и схемы для решения учебных и познавательных задач. Умение устанавливать причинно-следственные связи, строить логическое рассуждение, умозаключение и делать выводы. Владение основами картографической грамотности и использования географической карты для решения разнообразных задач. Умение применять географическое мышление в познавательной практике. Сформированность представлений о необходимости географических знаний для решения практических задач.	2	69,95	67,2%

<p>4.1. Умение устанавливать причинно-следственные связи, строить логическое рассуждение, умозаключение и делать выводы. Навыки использования различных источников географической информации для решения учебных задач. Умение применять географическое мышление в познавательной практике. Сформированность представлений и основополагающих теоретических знаний о целостности и неоднородности Земли как планеты в пространстве и во времени.</p>	1	84,8	85,0%
<p>4.2. Умение устанавливать причинно-следственные связи, строить логическое рассуждение, умозаключение и делать выводы. Навыки использования различных источников географической информации для решения учебных задач. Умение применять географическое мышление в познавательной практике. Сформированность представлений и основополагающих теоретических знаний о целостности и неоднородности Земли как планеты в пространстве и во времени.</p>	2	73,52	69,6%
<p>4.3. Умение устанавливать причинно-следственные связи, строить логическое рассуждение, умозаключение и делать выводы. Навыки использования различных источников географической информации для решения учебных задач. Умение применять географическое мышление в познавательной практике. Сформированность представлений и основополагающих теоретических знаний о целостности и неоднородности Земли как планеты в пространстве и во времени.</p>	1	71,9	69,6%
<p>5.1. Умение определять понятия, устанавливать аналогии, классифицировать. Умение устанавливать причинно-следственные связи. Сформированность представлений и основополагающих теоретических знаний о целостности и неоднородности Земли как планеты в пространстве и во времени, особенностях природы Земли. Сформированность представлений о географических объектах, явлениях, закономерностях; владение понятийным аппаратом географии.</p>	2	60,54	54,2%
<p>5.2. Умение определять понятия, устанавливать аналогии, классифицировать. Умение устанавливать причинно-следственные связи. Сформированность представлений и основополагающих теоретических знаний о целостности и неоднородности Земли как планеты в пространстве и во времени, особенностях природы Земли. Сформированность представлений о географических объектах, явлениях, закономерностях; владение понятийным аппаратом географии.</p>	1	81,18	79,2%
<p>6.1. Умение применять и преобразовывать знаки и символы, модели и схемы для решения учебных и познавательных задач. Практические умения и навыки использования количественных и качественных характеристик компонентов географической среды. Навыки использования различных источников географической информации для решения учебных задач. Смысловое чтение.</p>	2	68	67,1%

6.2. Умение применять и преобразовывать знаки и символы, модели и схемы для решения учебных и познавательных задач. Практические умения и навыки использования количественных и качественных характеристик компонентов географической среды. Навыки использования различных источников географической информации для решения учебных задач. Смысловое чтение.	1	78,3	76,7%
6.3. Умение применять и преобразовывать знаки и символы, модели и схемы для решения учебных и познавательных задач. Практические умения и навыки использования количественных и качественных характеристик компонентов географической среды. Навыки использования различных источников географической информации для решения учебных задач. Смысловое чтение.	2	49,74	42,9%
7. Умение устанавливать причинно-следственные связи, строить логическое рассуждение, умозаключение и делать выводы. Сформированность представлений о географических объектах, процессах, явлениях, закономерностях; владение понятийным аппаратом географии. Смысловое чтение.	2	53,04	47,0%
8. Сформированность представлений о географических объектах, процессах, явлениях, закономерностях; владение понятийным аппаратом географии. Умение определять понятия, устанавливать аналогии. Умения и навыки использования разнообразных географических знаний для объяснения и оценки явлений и процессов, самостоятельного оценивания уровня безопасности окружающей среды, соблюдения мер безопасности в случае природных стихийных бедствий.	2	67,13	60,3%
9.1. Практические умения и навыки использования количественных и качественных характеристик компонентов географической среды. Сформированность представлений и основополагающих теоретических знаний о целостности и неоднородности Земли как планеты в пространстве и во времени, особенностях жизни, культуры и хозяйственной деятельности людей на разных материках и в отдельных странах. Умение применять географическое мышление в познавательной практике. Навыки использования различных источников географической информации для решения учебных задач.	2	78,99	72,6%
9.2. Практические умения и навыки использования количественных и качественных характеристик компонентов географической среды. Сформированность представлений и основополагающих теоретических знаний о целостности и неоднородности Земли как планеты в пространстве и во времени, особенностях жизни, культуры и хозяйственной деятельности людей на разных материках и в отдельных странах. Умение применять географическое мышление в познавательной практике. Навыки использования различных источников географической информации для решения учебных задач.	2	78	71,6%

9.3. Практические умения и навыки использования количественных и качественных характеристик компонентов географической среды. Сформированность представлений и основополагающих теоретических знаний о целостности и неоднородности Земли как планеты в пространстве и во времени, особенностях жизни, культуры и хозяйственной деятельности людей на разных материках и в отдельных странах. Умение применять географическое мышление в познавательной практике. Навыки использования различных источников географической информации для решения учебных задач.	2	61,77	52,5%
------------------------------------------------------------------------------------------------------------------------------------------------------------------------------------------------------------------------------------------------------------------------------------------------------------------------------------------------------------------------------------------------------------------------------------------------------------------------------------------------------------------------------------------------------------------	---	-------	--------------

Обучающиеся 6-х классов ОО Самарской области выполнили слабее, чем в среднем по Самарской области, практически все предложенные задания (хуже в среднем на 4%).

Почти у всех обучающихся по программе 6 класса географии Самарской области (более 80%) сформированы представления о географии, ее роли в освоении планеты человеком, о целостности и неоднородности Земли как планеты в пространстве и во времени, о географических объектах, явлениях, закономерностях. На достаточном уровне сформировано умение (УУД) находить информацию, представленную в явном виде.

Вместе с тем ряд заданий вызвал большее затруднение (достижение соответствующих планируемых результатов в соответствии образовательной программой составило менее 50%). Это задания, требующие:

- умения определять понятия, устанавливать аналогии;
- владения основами картографической грамотности и использования географической карты для решения разнообразных задач;
- умения применять и преобразовывать знаки и символы, модели и схемы для решения учебных и познавательных задач;
- практического умения и навыков использования количественных и качественных характеристик компонентов географической среды.

Результаты показали, что участники недостаточно владеют навыками смыслового чтения (более 40 % обучающихся не справились с заданием).

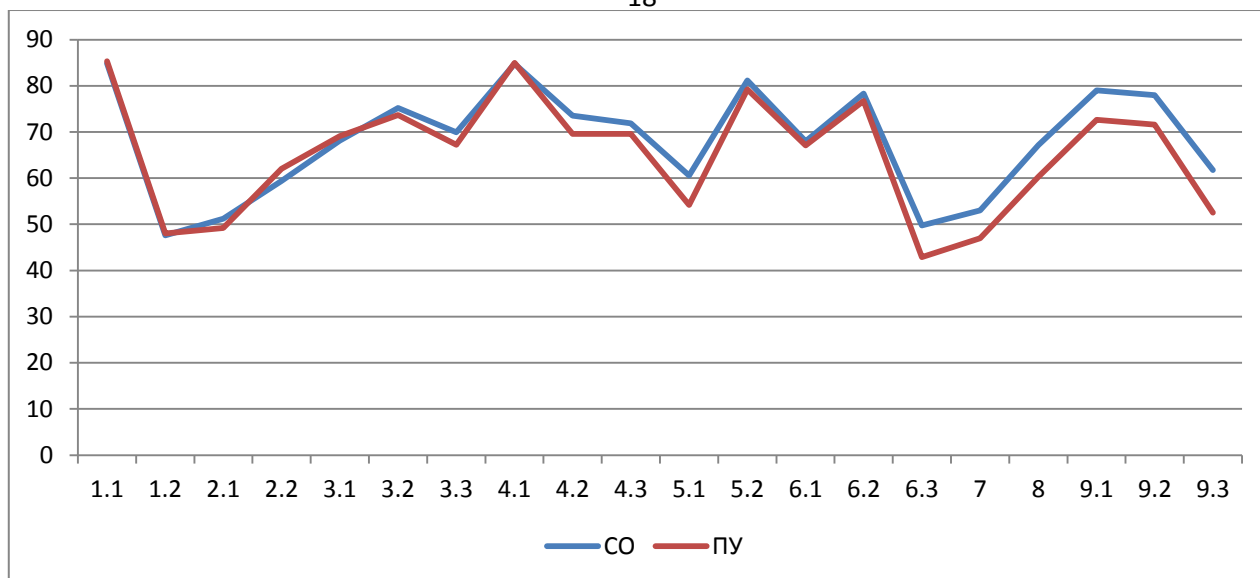


Диаграмма 2.1.4 - Выполнение заданий ВПР по географии по программе 6 класса

Как следует из диаграммы 2.1.4, качество выполнения отдельных заданий ВПР по географии соответствует тенденциям, проявившимся по всей Самарской области.

Объективность результатов ВПР по географии определяется степенью соответствия отметок за выполненную работу и отметок по журналу. Значение указанного показателя по итогам ВПР представлено на диаграмме 2.1.6 и в таблице 2.1.8.

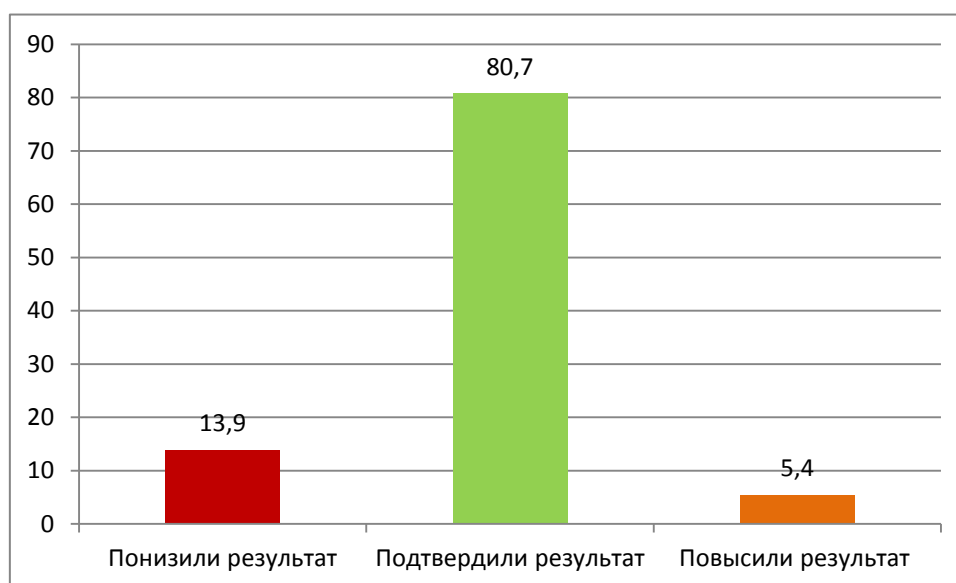


Диаграмма 2.1.6 - Соответствие отметок за выполненную работу и отметок по журналу, %

Таблица 2.1.8

Соответствие отметок за выполненную работу и отметок по журналу

Соответствие отметок	Кол-во уч.	%
Понизили результат (Отм. ВПР < Отм. по журналу)	147	13,9
Подтвердили результат (Отм. ВПР = Отм. по журналу)	852	80,7
Повысили результат (Отм. ВПР > Отм. по журналу)	57	5,4
Всего:	1056	100

По данным, указанным ОО в формах сбора результатов ВПР, 80,7% участников ВПР получили за проверочную работу отметки, соответствующие отметкам за предыдущую четверть (триместр), 13,9% обучающимся были выставлены отметки ниже, и у 5,4% участников – отметка за ВПР выше, чем отметки в журнале.

В таблице 2.1.9 представлены сравнительные данные о соотношении оценок за ВПР по географии и текущей успеваемости обучающихся.

Таблица 2.1.9

Соответствие отметок за выполненную работу и отметок по журналу

ОО	Понизили результат	Подтвердили	Повысили результат
Самарская область	18,78	74,69	6,52
ГБОУ гимназия № 1	14,8%	70,4%	14,8%
ГБОУ ООШ № 11	2,4%	97,6%	0,0%
ГБОУ ООШ № 15	25,0%	75,0%	0,0%
ГБОУ ООШ № 18	6,7%	93,3%	0,0%
ГБОУ ООШ № 19	21,1%	78,9%	0,0%
ГБОУ ООШ № 20	0,0%	100,0%	0,0%
ГБОУ ООШ № 21	9,8%	76,5%	13,7%
ГБОУ ООШ № 4	5,3%	89,5%	5,3%
ГБОУ ООШ № 6	9,1%	90,9%	0,0%
ГБОУ ООШ № 9	4,3%	87,0%	8,7%
ГБОУ СОШ 8 "ОЦ"	10,9%	84,8%	4,3%
ГБОУ СОШ № 5 "ОЦ"	22,7%	72,7%	4,5%
ГБОУ СОШ № 7 "ОЦ"	21,7%	78,3%	0,0%
ГБОУ ООШ № 17	12,5%	81,3%	6,3%
ГБОУ ООШ пос. Верхняя Подстепновка	16,7%	79,2%	4,2%
ГБОУ ООШ пос. Ровно-Владимировка	0,0%	100,0%	0,0%
ГБОУ СОШ "ОЦ" "Южный город" пос. Придорожный	16,3%	77,9%	5,8%
ГБОУ СОШ "ОЦ" п.г.т. Роцинский	9,2%	87,7%	3,1%
ГБОУ СОШ "ОЦ" с. Дубовый Умет	21,1%	73,7%	5,3%
ГБОУ СОШ № 1 "ОЦ" п.г.т. Смышляевка	18,6%	76,7%	4,7%

ГБОУ СОШ № 1 "ОЦ" п.г.т. Стройкерамика	23,7%	73,7%	2,6%
ГБОУ СОШ № 3 п.г.т. Смышляевка	15,4%	79,5%	5,1%
ГБОУ СОШ п.г.т. Петра Дубрава	23,5%	76,5%	0,0%
ГБОУ СОШ пос. Просвет	0,0%	76,9%	23,1%
ГБОУ СОШ пос. Черновский	6,7%	86,7%	6,7%
ГБОУ СОШ с. Курумоч	27,8%	61,1%	11,1%
ГБОУ СОШ с. Рождествено	6,7%	86,7%	6,7%
ГБОУ СОШ "ОЦ" с. Лопатино	7,1%	78,6%	14,3%
ГБОУ СОШ с. Черноречье	0,0%	84,6%	15,4%
ГБОУ ООШ с. Яблонный Овраг	0,0%	100,0%	0,0%
ГБОУ СОШ "ОЦ" с. Подъем-Михайловка"	0,0%	100,0%	0,0%
ГБОУ ООШ с. Спиридоновка	0,0%	100,0%	0,0%

Результаты ВПР по географии более чем на 85% соответствуют текущей успеваемости обучающихся ОО: ГБОУ ООШ № 11, ГБОУ ООШ № 18, ГБОУ ООШ № 20, ГБОУ ООШ № 4, ГБОУ ООШ № 6, ГБОУ ООШ № 9, ГБОУ ООШ пос. Ровно-Владимировка, ГБОУ СОШ "ОЦ" п.г.т. Рошинский, ГБОУ СОШ пос. Черновский, ГБОУ СОШ с. Рождествено, ГБОУ ООШ с. Яблонный Овраг, ГБОУ СОШ "ОЦ" с. Подъем-Михайловка, ГБОУ ООШ с. Спиридоновка.

Наиболее ярко тенденция к снижению результатов выполнения ВПР в сравнении с отметками по журналу проявилась в следующих ОО: ГБОУ ООШ № 15 (25%), ГБОУ ООШ № 19 (21,1%), ГБОУ СОШ № 5 "ОЦ" (22,7%), ГБОУ СОШ № 7 "ОЦ" (21,7%), ГБОУ ООШ пос. Верхняя Подстепновка (16,7%), ГБОУ СОШ "ОЦ" "Южный город" (16,3%), ГБОУ СОШ "ОЦ" с. Дубовый Умет (21,1%), ГБОУ СОШ № 1 "ОЦ" п.г.т. Смышляевка (18,6%), ГБОУ СОШ № 1 "ОЦ" п.г.т. Стройкерамика (23,7%), ГБОУ СОШ № 3 п.г.т. Смышляевка (15,4%), ГБОУ СОШ п.г.т. Петра Дубрава (23,5%), ГБОУ СОШ с. Курумоч (27,8%). Значительное снижение результатов может свидетельствовать о необъективности (завышение оценок по географии) или недостаточной систематичности (несоответствие общему объему содержания обучения) текущего оценивания.

Доля обучающихся, повысивших результаты, наиболее высока в ГБОУ СОШ пос. Просвет (23,1%).

2.2. РЕЗУЛЬТАТЫ ВЫПОЛНЕНИЯ ПРОВЕРОЧНОЙ РАБОТЫ ОБУЧАЮЩИХСЯ 7 КЛАССА ПО ГЕОГРАФИИ

Участники ВПР по географии в 7 классах

В написании ВПР в штатном режиме в 2022 году приняли участие 641 обучающийся по программе 7 класса, что в 2,8 раз меньше, чем в 2021 году (1807 чел.), из 29 ОО Поволжского округа, реализующих основную общеобразовательную программу основного общего образования.

Информация о количестве участников проверочных работ приведена в таблице 2.2.1.

Таблица 2.2.1

Общая характеристика участников ВПР по географии в 7 классе

Показатель	2021	2022
Кол-во ОО	39	29
Количество участников, чел.	1807	641

Структура проверочной работы

Проверочная работа состояла из 8 заданий (20 подпунктов), которые проверяли умение обучающихся работать с различными источниками географической информации (картами, фотографиями, таблицами, текстами, схемами, графиками и иными условно-графическими объектами).

Все задания комплексные, каждое задание объединяло несколько частей (подпунктов). При этом каждая часть направлена на проверку того или иного из вышеуказанных умений в рамках единого содержания. Задания требуют преимущественно краткого ответа в виде записи слова или сочетания слов, последовательности цифр, чисел, знаков, в том числе в форме заполнения

таблицы или блок-схемы. При этом задания 1.1, 1.2, 1.3, 2.1, 3.1, 6.1, предполагают использование географической карты для ответа или фиксирование ответа на карте.

Всего заданий – 8/20 пунктов заданий, из них по уровню сложности: базового уровня – 16; повышенного – 4.

Система оценивания выполнения работы

Максимальный первичный балл за выполнение работы – 35. Перевод первичных баллов в отметки по пятибалльной шкале представлен в таблице 2.2.2.

Таблица 2.2.2

Перевод первичных баллов по географии в отметки по пятибалльной шкале

Отметка по пятибалльной шкале	«2»	«3»	«4»	«5»
Первичные баллы	0–10	11–22	23–30	31–35

Общая характеристика результатов выполнения работы

Средний балл выполнения проверочной работы по Поволжскому округу составил 3,4 баллов, что на уровне значений прошлого года и ниже значения по Самарской области на 0,18 балла.

Распределение участников ВПР по полученным отметкам в разрезе показателей по АТЕ показано в таблице 2.1.3.

По итогам ВПР в 2022 году 47 обучающихся (7,3%) Поволжского округа по географии по материалам 7 класса получили отметку «2», что на 0,8% больше, чем в 2021 году, и на 2,48% больше, чем по Самарской области.

310 обучающихся (48,4%) получили отметку «3», что на 3,3% меньше, чем в 2021 году, и на 4,47% больше, чем по Самарской области.

Таблица 2.1.3

Распределение участников по полученным баллам (статистика по отметкам)

Группы участнико в	Факт. численность участников	Распределение участников по баллам							
		«2»		«3»		«4»		«5»	
		Чел.	%	Чел.	%	Чел.	%	Чел.	%
2021 год									

Новокуйбышевск	808	50	6,2	388	48%	278	34,4%	92	11,4%
Волжский район	999	67	6,7%	546	54,7%	306	30,6%	80	8%
Поволжское управление	1807	117	6,5%	934	51,7%	584	32,3%	172	9,5%
2022 год									
Новокуйбышевск	193	2	1,0%	78	40,4%	94	48,7%	19	9,8%
Волжский район	448	45	10,0%	232	51,8%	144	32,1%	27	6,0%
Поволжское управление	641	47	7,3%	310	48,4%	238	37,1%	46	7,2%

Средний показатель обученности по географии по Поволжскому округу составил 92,7%, что на 2,48% ниже, чем по Самарской области.

Качество обучения географии в 7 классах ОО Поволжского округа ниже, чем в среднем по Самарской области. На отметки «4» и «5» (качество обучения) написали работу 284 обучающихся (44,3%), что на 6,95% ниже среднего значения показателя по Самарской области. Следует отметить, что в 2021 году качество обучения в ОО округа по географии было на 2,5% ниже.

Результаты выполнения проверочной работы показали, что с предложенными заданиями справились 95,8% обучающихся, что ниже на 2,56%, чем в среднем по Самарской области.

Таким образом, результаты по округу по итогам выполнения ВПР по географии по программе 7 класса ниже аналогичных средних показателей по Самарской области.

Таблица 2.1.4

Распределение групп баллов по образовательным организациям Поволжского управления

ОО	Количество участников	Распределение участников по полученным баллам, %			
		«2»	«3»	«4»	«5»
Самарская область	14560	1,64	33,2	48,13	17,03
Поволжское ГУ	641	5,54	46,1	40,42	7,94
ГБОУ гимназия № 1	23	0,0%	60,9%	30,4%	8,7%
ГБОУ ООШ № 12 пос.Шмидта	2	0,0%	100,0%	0,0%	0,0%
ГБОУ ООШ № 15	22	0,0%	40,9%	59,1%	0,0%
ГБОУ ООШ № 20	19	0,0%	57,9%	42,1%	0,0%
ГБОУ ООШ № 4	16	0,0%	25,0%	75,0%	0,0%
ГБОУ ООШ № 6	19	0,0%	52,6%	47,4%	0,0%

ГБОУ СОШ 8 "ОЦ"	21	0,0%	47,6%	52,4%	0,0%
ГБОУ СОШ № 3	25	0,0%	24,0%	48,0%	28,0%
ГБОУ СОШ № 5 "ОЦ"	20	0,0%	35,0%	30,0%	35,0%
ГБОУ СОШ № 7 "ОЦ"	26	7,7%	19,2%	61,5%	11,5%
ГБОУ ООШ № 2 п.г.т. Смышляевка	24	0,0%	100,0%	0,0%	0,0%
ГБОУ ООШ пос. Ровно-Владимировка	5	0,0%	40,0%	40,0%	20,0%
ГБОУ ООШ пос. Самарский	6	0,0%	33,3%	66,7%	0,0%
ГБОУ ООШ с. Яблоновый Овраг	7	0,0%	42,9%	42,9%	14,3%
ГБОУ СОШ "ОЦ" с. Подъем-Михайловка"	12	0,0%	8,3%	41,7%	50,0%
ГБОУ СОШ "ОЦ" "Южный город" пос. Придорожный	109	24,8%	55,0%	20,2%	0,0%
ГБОУ СОШ "ОЦ" п.г.т. Роцинский	17	0,0%	41,2%	47,1%	11,8%
ГБОУ СОШ "ОЦ" с. Дубовый Умет	16	0,0%	62,5%	37,5%	0,0%
ГБОУ СОШ "ОЦ" с. Лопатино	26	0,0%	53,8%	46,2%	0,0%
ГБОУ СОШ № 1 "ОЦ" п.г.т. Смышляевка	38	10,5%	63,2%	26,3%	0,0%
ГБОУ СОШ № 1 "ОЦ" п.г.т. Стройкерамика	44	13,6%	54,5%	31,8%	0,0%
ГБОУ СОШ № 3 п.г.т. Смышляевка	39	10,3%	51,3%	33,3%	5,1%
ГБОУ СОШ п.г.т. Петра Дубрава	18	0,0%	5,6%	72,2%	22,2%
ГБОУ СОШ пос. Просвет	11	0,0%	63,6%	36,4%	0,0%
ГБОУ СОШ пос. Черновский	12	0,0%	25,0%	25,0%	50,0%
ГБОУ СОШ с. Курумоч	31	12,9%	67,7%	16,1%	3,2%
ГБОУ СОШ с. Рождествено	20	0,0%	25,0%	55,0%	20,0%
ГБОУ СОШ с. Черноречье	12	0,0%	25,0%	75,0%	0,0%
ГБОУ ООШ пос. Журавли	1	0,0%	100,0%	0,0%	0,0%

Наиболее успешно ВПР по географии выполнили обучающиеся ГБОУ ООШ № 4, ГБОУ СОШ № 3, ГБОУ СОШ № 7 "ОЦ", ГБОУ СОШ "ОЦ" с. Подъем-Михайловка, ГБОУ СОШ п.г.т. Петра Дубрава, ГБОУ СОШ пос. Черновский, ГБОУ СОШ с. Рождествено, ГБОУ СОШ с. Черноречье (более 70% участников выполнили работу на «4» и 5»).

Наибольшая доля участников, получивших за ВПР по географии отметку «2» (выше среднего значения по региону более чем на 1%), зафиксирована в следующих ОО: ГБОУ СОШ № 7 "ОЦ" (7,7%), ГБОУ СОШ № 1 "ОЦ" п.г.т. Смышляевка (8,7%), ГБОУ СОШ № 1 "ОЦ" п.г.т. Стройкерамика (13,6%), ГБОУ СОШ № 3 п.г.т. Смышляевка (10,3%), ГБОУ СОШ с. Курумоч (12,9%), ГБОУ СОШ "ОЦ" "Южный город" (24,8%).

Наибольшая доля участников, получивших по ВПР по географии

отметку «5», зафиксирована в следующих ОО: ГБОУ СОШ № 5 "ОЦ" (35%), ГБОУ СОШ № 3 (28%), ГБОУ ООШ пос. Ровно-Владимировка (20%), ГБОУ СОШ "ОЦ" с. Подъем-Михайловка (50%), ГБОУ СОШ п.г.т. Петра Дубрава (22,2%), ГБОУ СОШ пос. Черновский (50%), ГБОУ СОШ с. Рождествено (20%).

Таблица 2.2.5

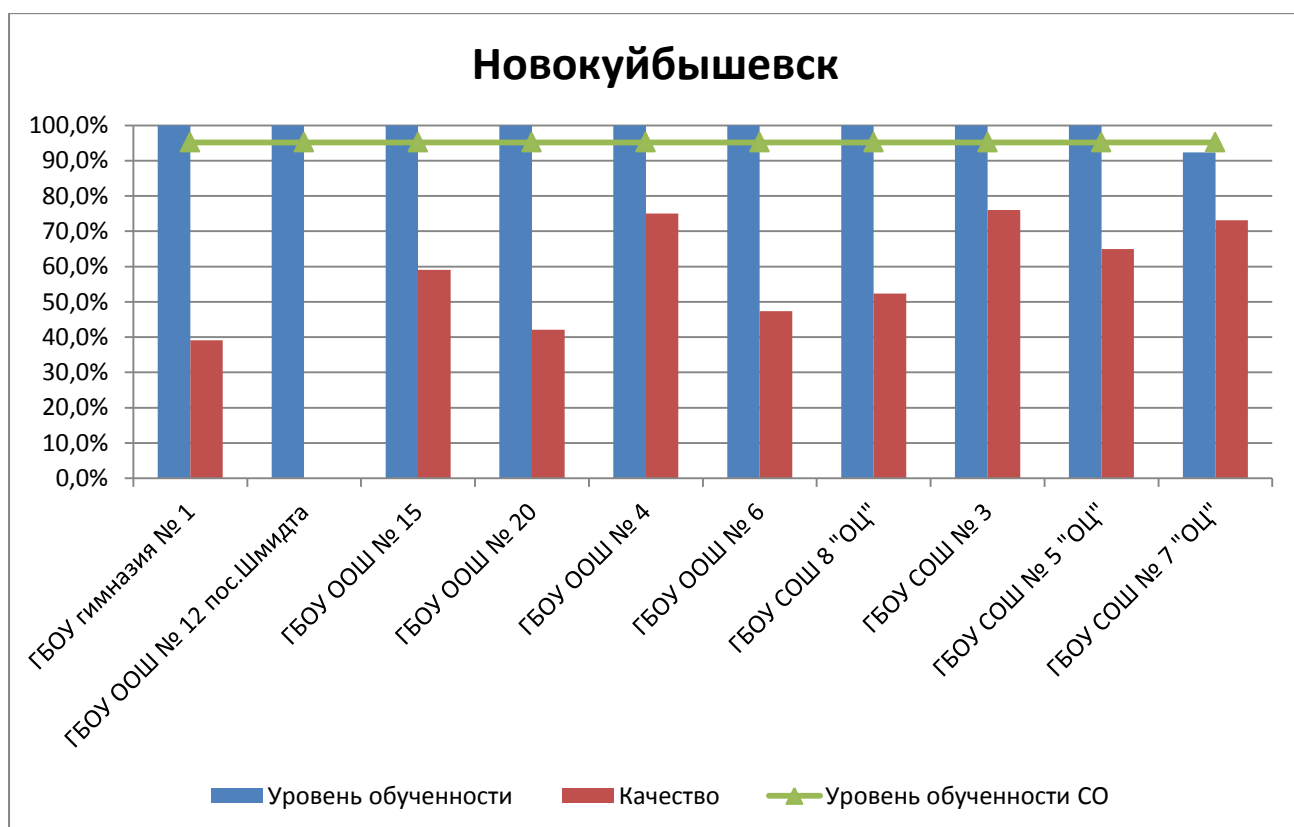
*Уровень обученности и качество обучения
по географии обучающихся 7 классов*

ОО	Доля участников, получивших отметки «3», «4» и «5» (уровень обученности), %	Доля участников, получивших отметки «4» и «5» (качество обучения), %
Российская Федерация	88,1	34,66
Самарская область	95,18	51,25
Поволжское управление	92,7%	44,3%
ГБОУ гимназия № 1	100,0%	39,1%
ГБОУ ООШ № 12 пос.Шмидта	100,0%	0,0%
ГБОУ ООШ № 15	100,0%	59,1%
ГБОУ ООШ № 20	100,0%	42,1%
ГБОУ ООШ № 4	100,0%	75,0%
ГБОУ ООШ № 6	100,0%	47,4%
ГБОУ СОШ 8 "ОЦ"	100,0%	52,4%
ГБОУ СОШ № 3	100,0%	76,0%
ГБОУ СОШ № 5 "ОЦ"	100,0%	65,0%
ГБОУ СОШ № 7 "ОЦ"	92,3%	73,1%
ГБОУ ООШ № 2 п.г.т. Смышляевка	100,0%	0,0%
ГБОУ ООШ пос. Ровно-Владимировка	100,0%	60,0%
ГБОУ ООШ пос. Самарский	100,0%	66,7%
ГБОУ ООШ с. Яблонный Овраг	100,0%	57,1%
ГБОУ СОШ "ОЦ" с. Подъем-Михайловка"	100,0%	91,7%
ГБОУ СОШ "ОЦ "Южный город"	75,2%	20,2%
ГБОУ СОШ "ОЦ" п.г.т. Рошинский	100,0%	58,8%
ГБОУ СОШ "ОЦ" с. Дубовый Умет	100,0%	37,5%
ГБОУ СОШ "ОЦ" с. Лопатино	100,0%	46,2%
ГБОУ СОШ № 1 "ОЦ" п.г.т. Смышляевка	89,5%	26,3%
ГБОУ СОШ № 1 "ОЦ" п.г.т. Стройкерамика	86,4%	31,8%
ГБОУ СОШ № 3 п.г.т. Смышляевка	89,7%	38,5%
ГБОУ СОШ п.г.т. Петра Дубрава	100,0%	94,4%
ГБОУ СОШ пос. Просвет	100,0%	36,4%
ГБОУ СОШ пос. Черновский	100,0%	75,0%
ГБОУ СОШ с. Курумоч	87,1%	19,4%

ГБОУ СОШ с. Рождествено	100,0%	75,0%
ГБОУ СОШ с. Черноречье	100,0%	75,0%
ГБОУ ООШ пос. Журавли	100,0%	0,0%

Анализ результатов ВПР по географии, представленный в таблице 2.2.5 и на диаграмме 2.2.1 позволяет дать оценку уровня обученности семиклассников по географии (доля участников, преодолевших минимальный балл).

В целом по всем образовательным организациям Поволжского округа этот показатель уровня обученности выше среднего по Российской Федерации (88,1%), кроме ГБОУ СОШ "ОЦ "Южный город", ГБОУ СОШ № 1 "ОЦ" п.г.т. Стройкерамика, ГБОУ СОШ с. Курумоч.



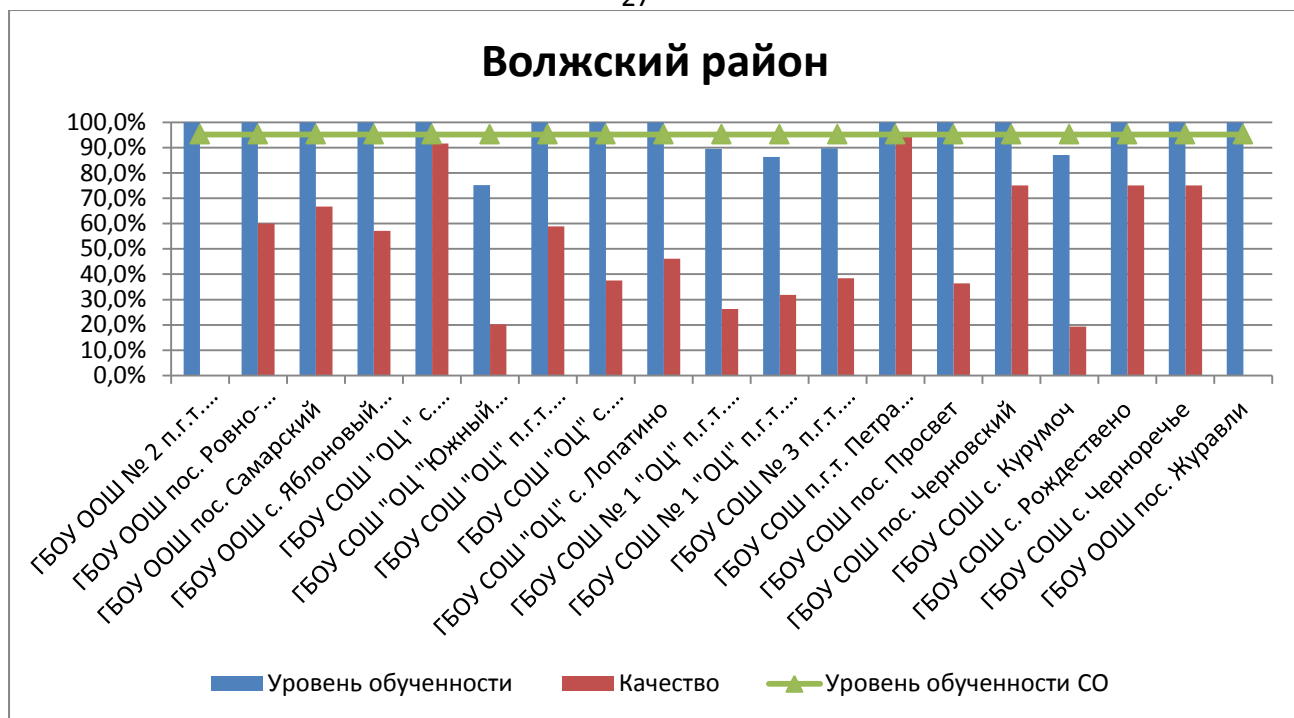


Диаграмма 2.2.1 - Сравнение уровня обученности учащихся по географии за 7 класс

Таблица 2.2.6.

Анализ выполнения отдельных заданий (достижение планируемых результатов в соответствии образовательной программой), %

Блоки ПООП обучающийся научится / получит возможность научиться или проверяемые требования (умения) в соответствии с ФГОС	Макс балл	Сам. обл.	РФ
1.1. Умения определять понятия, создавать обобщения, устанавливать аналогии. Умения устанавливать причинно-следственные связи, строить логическое рассуждение. Представления об основных этапах географического освоения Земли, открытиях великих путешественников и землепроходцев, исследованиях материков Земли. Умения ориентироваться в источниках географической информации, выявлять взаимодополняющую географическую информацию. Умения различать изученные географические объекты, описывать по карте положение и взаиморасположение географических объектов.	2	66,8	67,7%
1.2. Умения определять понятия, создавать обобщения, устанавливать аналогии. Умения устанавливать причинно-следственные связи, строить логическое рассуждение. Представления об основных этапах географического освоения Земли, открытиях великих путешественников и землепроходцев, исследованиях материков Земли. Умения ориентироваться в источниках географической информации, выявлять взаимодополняющую географическую информацию. Умения различать изученные географические объекты, описывать по карте положение и взаиморасположение географических объектов.	2	72,07	69,3%

<p>1.3. Умения определять понятия, создавать обобщения, устанавливать аналогии. Умения устанавливать причинно-следственные связи, строить логическое рассуждение. Представления об основных этапах географического освоения Земли, открытиях великих путешественников и землепроходцев, исследованиях материков Земли. Умения ориентироваться в источниках географической информации, выявлять взаимодополняющую географическую информацию. Умения различать изученные географические объекты, описывать по карте положение и взаиморасположение географических объектов.</p>	2	45,91	44,1%
<p>2.1. Умения создавать, применять и преобразовывать знаки и символы, модели и схемы для решения учебных задач. Умение устанавливать причинно-следственные связи, строить логическое рассуждение. Умения: ориентироваться в источниках географической информации; определять и сравнивать качественные и количественные показатели, характеризующие географические объекты, их положение в пространстве; представлять в различных формах географическую информацию. Умения использовать источники географической информации для решения различных задач: выявление географических зависимостей и закономерностей; расчет количественных показателей, характеризующих географические объекты; сопоставление географической информации. Умения различать изученные географические объекты, сравнивать географические объекты на основе известных характерных свойств.</p>	2	48,51	50,1%
<p>2.2. Умения создавать, применять и преобразовывать знаки и символы, модели и схемы для решения учебных задач. Умение устанавливать причинно-следственные связи, строить логическое рассуждение. Умения: ориентироваться в источниках географической информации; определять и сравнивать качественные и количественные показатели, характеризующие географические объекты, их положение в пространстве; представлять в различных формах географическую информацию. Умения использовать источники географической информации для решения различных задач: выявление географических зависимостей и закономерностей; расчет количественных показателей, характеризующих географические объекты; сопоставление географической информации. Умения различать изученные географические объекты, сравнивать географические объекты на основе известных характерных свойств.</p>	2	65,44	61,5%
<p>2.3. Умения создавать, применять и преобразовывать знаки и символы, модели и схемы для решения учебных задач. Умение устанавливать причинно-следственные связи, строить логическое рассуждение. Умения: ориентироваться в источниках географической информации; определять и сравнивать качественные и количественные показатели, характеризующие географические объекты, их положение в пространстве; представлять в различных формах географическую информацию. Умения использовать источники географической информации для решения различных задач: выявление географических зависимостей и закономерностей; расчет количественных показателей, характеризующих географические объекты; сопоставление географической информации. Умения различать изученные географические объекты, сравнивать географические объекты на основе известных характерных свойств.</p>	2	78,72	77,6%

<p>3.1. Атмосфера и климаты Земли. Географическая оболочка. Географическое положение природы материков Земли. Умения определять понятия, создавать обобщения, устанавливать аналогии, классифицировать. Умения устанавливать причинно-следственные связи, строить логическое рассуждение. Умения ориентироваться в источниках географической информации: находить и извлекать необходимую информацию; определять и сравнивать качественные и количественные показатели, характеризующие географические объекты, процессы и явления, их положение в пространстве; выявлять взаимодополняющую географическую информацию, представленную в одном или нескольких источниках. Умение использовать источники географической информации для решения различных задач.</p>	2	47,71	44,9%
<p>3.2. Атмосфера и климаты Земли. Географическая оболочка. Географическое положение природы материков Земли. Умения определять понятия, создавать обобщения, устанавливать аналогии, классифицировать. Умения устанавливать причинно-следственные связи, строить логическое рассуждение. Умения ориентироваться в источниках географической информации: находить и извлекать необходимую информацию; определять и сравнивать качественные и количественные показатели, характеризующие географические объекты, процессы и явления, их положение в пространстве; выявлять взаимодополняющую географическую информацию, представленную в одном или нескольких источниках. Умение использовать источники географической информации для решения различных задач.</p>	2	53,43	46,9%
<p>3.3. Атмосфера и климаты Земли. Географическая оболочка. Географическое положение природы материков Земли. Умения определять понятия, создавать обобщения, устанавливать аналогии, классифицировать. Умения устанавливать причинно-следственные связи, строить логическое рассуждение. Умения ориентироваться в источниках географической информации: находить и извлекать необходимую информацию; определять и сравнивать качественные и количественные показатели, характеризующие географические объекты, процессы и явления, их положение в пространстве; выявлять взаимодополняющую географическую информацию, представленную в одном или нескольких источниках. Умение использовать источники географической информации для решения различных задач.</p>	2	41,93	32,4%
<p>4.1. Главные закономерности природы Земли. Умения устанавливать причинно-следственные связи, строить логическое рассуждение, умозаключение и делать выводы. Умения создавать, применять и преобразовывать модели и схемы для решения учебных задач. Умения ориентироваться в источниках географической информации: находить и извлекать необходимую информацию; определять и сравнивать показатели, характеризующие географические объекты, процессы и явления, их положение в пространстве. Умение использовать источники географической информации для решения различных задач.</p>	1	73,52	78,6%
<p>4.2. Главные закономерности природы Земли. Умения устанавливать причинно-следственные связи, строить логическое рассуждение, умозаключение и делать выводы. Умения создавать, применять и преобразовывать модели и схемы для решения учебных задач. Умения ориентироваться в источниках географической информации: находить и извлекать необходимую информацию; определять и сравнивать показатели, характеризующие географические объекты, процессы и явления, их положение в пространстве. Умение использовать источники географической информации для решения различных задач.</p>	2	55,26	55,2%

<p>5.1. Географическое положение и природа материков Земли. Умения определять понятия, создавать обобщения, устанавливать аналогии, классифицировать. Умения устанавливать причинно-следственные связи, строить логическое рассуждение. Умения: различать изученные географические объекты, процессы и явления; сравнивать географические объекты, процессы и явления на основе известных характерных свойств и проводить их простейшую классификацию. Умение различать географические процессы и явления, определяющие особенности природы и населения материков и океанов</p>	2	66,71	58,4%
<p>5.2. Географическое положение и природа материков Земли. Умения определять понятия, создавать обобщения, устанавливать аналогии, классифицировать. Умения устанавливать причинно-следственные связи, строить логическое рассуждение. Умения: различать изученные географические объекты, процессы и явления; сравнивать географические объекты, процессы и явления на основе известных характерных свойств и проводить их простейшую классификацию. Умение различать географические процессы и явления, определяющие особенности природы и населения материков и океанов</p>	3	45,16	39,6%
<p>6.1. Главные закономерности природы Земли. Население материков Земли. Умения устанавливать причинно-следственные связи, строить логическое рассуждение. Умение применять географическое мышление в познавательной, коммуникативной и социальной практике. Первичные компетенции использования территориального подхода как основы географического мышления; умения находить и распознавать ответы на вопросы, возникающие в ситуациях повседневного характера, узнавать в них проявление тех или иных географических процессов или закономерностей. Умение использовать источники географической информации для решения различных задач.</p>	1	56,32	53,7%
<p>6.2. Главные закономерности природы Земли. Население материков Земли. Умения устанавливать причинно-следственные связи, строить логическое рассуждение. Умение применять географическое мышление в познавательной, коммуникативной и социальной практике. Первичные компетенции использования территориального подхода как основы географического мышления; умения находить и распознавать ответы на вопросы, возникающие в ситуациях повседневного характера, узнавать в них проявление тех или иных географических процессов или закономерностей. Умение использовать источники географической информации для решения различных задач.</p>	1	54,24	53,5%
<p>6.3. Главные закономерности природы Земли. Население материков Земли. Умения устанавливать причинно-следственные связи, строить логическое рассуждение. Умение применять географическое мышление в познавательной, коммуникативной и социальной практике. Первичные компетенции использования территориального подхода как основы географического мышления; умения находить и распознавать ответы на вопросы, возникающие в ситуациях повседневного характера, узнавать в них проявление тех или иных географических процессов или закономерностей. Умение использовать источники географической информации для решения различных задач.</p>	1	61,98	51,2%

7.1. Население материков Земли. Умение устанавливать причинно-следственные связи, строить логическое рассуждение, умозаключение и делать выводы. Умения ориентироваться в источниках географической информации: находить и извлекать необходимую информацию; определять и сравнивать качественные и количественные показатели, характеризующие географические объекты, процессы и явления. Способность использовать знания о населении и взаимосвязях между изученными демографическими процессами и явлениями для решения различных учебных и практико-ориентированных задач	2	78,38	75,4%
7.2. Население материков Земли. Умение устанавливать причинно-следственные связи, строить логическое рассуждение, умозаключение и делать выводы. Умения ориентироваться в источниках географической информации: находить и извлекать необходимую информацию; определять и сравнивать качественные и количественные показатели, характеризующие географические объекты, процессы и явления. Способность использовать знания о населении и взаимосвязях между изученными демографическими процессами и явлениями для решения различных учебных и практико-ориентированных задач	1	70,5	70,0%
8.1. Умения создавать, применять и преобразовывать знаки и символы, модели и схемы для решения учебных и познавательных задач. Умение применять географическое мышление в познавательной, коммуникативной и социальной практике. Умение различать изученные географические объекты на основе известных характерных свойств. Умения: различать географические процессы и явления, определяющие особенности природы и населения материков, отдельных регионов и стран; устанавливать черты сходства и различия особенностей природы и населения, материальной и духовной культуры регионов и отдельных стран	1	73,41	68,5%
8.2. Умения создавать, применять и преобразовывать знаки и символы, модели и схемы для решения учебных и познавательных задач. Умение применять географическое мышление в познавательной, коммуникативной и социальной практике. Умение различать изученные географические объекты на основе известных характерных свойств. Умения: различать географические процессы и явления, определяющие особенности природы и населения материков, отдельных регионов и стран; устанавливать черты сходства и различия особенностей природы и населения, материальной и духовной культуры регионов и отдельных стран	2	61,22	49,3%

Обучающиеся по программе 7 класса ОО Поволжскому округа выполнили слабее, чем в среднем по Самарской области, в основном все предложенные задания (меньше в среднем на 4,5%).

Более 75% обучающихся Самарской области успешно справились с заданием 7.1 - работа со статистическими данными о населении стран мира (75,4%), с заданием 2.3 на распознавание условных обозначений полезных ископаемых (77,6%).

Вместе с тем ряд заданий вызвал большие затруднения (достижение соответствующих планируемых результатов в соответствии образовательной программой составило менее 50%):

- задание 3.3 по заполнению таблицы климатических показателей, характерных для той или иной природной зоны, на основе чтения климатограммы (выполнение – 32,4%);

- задание 5.2 по выявлению географических объектов, расположенных на территории одного из материков, ответ дать в форме блок-схемы. (39,6%);

- задание 1.3 по определению географических координат одной из точек, лежащей на линии маршрута, и название объекта, на территории которого расположена эта точка (44,1%).

Таким образом, среди заданий, вызвавших наибольшие затруднения, преобладают вопросы, предполагающие самостоятельную активность обучающихся по обобщению и классификации информации, использованию знаний о географических законах и закономерностях, составлению описательного текста, решению практико-ориентированной задачи. Можно предположить, что трудность представляет перевод географической информации из одной системы представления (текст, схема, таблица, гистограмма, географическая карта с условными обозначениями) в другую. Часть ошибок, сделанных участниками ВПР, связана с невнимательностью при произведении расчетов.

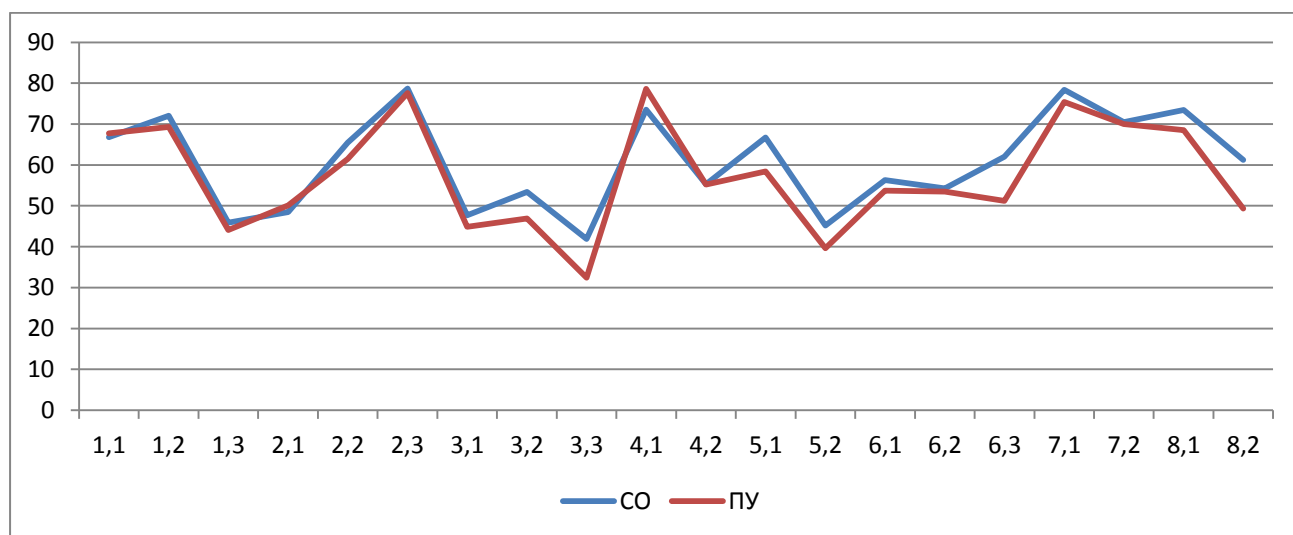


Диаграмма 2.2.4 - Выполнение заданий ВПР по географии в 7 классе

Как следует из диаграммы 2.2.4, качество выполнения отдельных заданий ВПР по географии соответствует тенденциям, проявившимся по всей Самарской области.

Объективность результатов ВПР по географии определяется степенью соответствия отметок за выполненную работу и отметок по журналу. Значение указанного показателя по итогам ВПР 2022 года представлено на диаграмме 2.2.6 и в таблице 2.2.8.

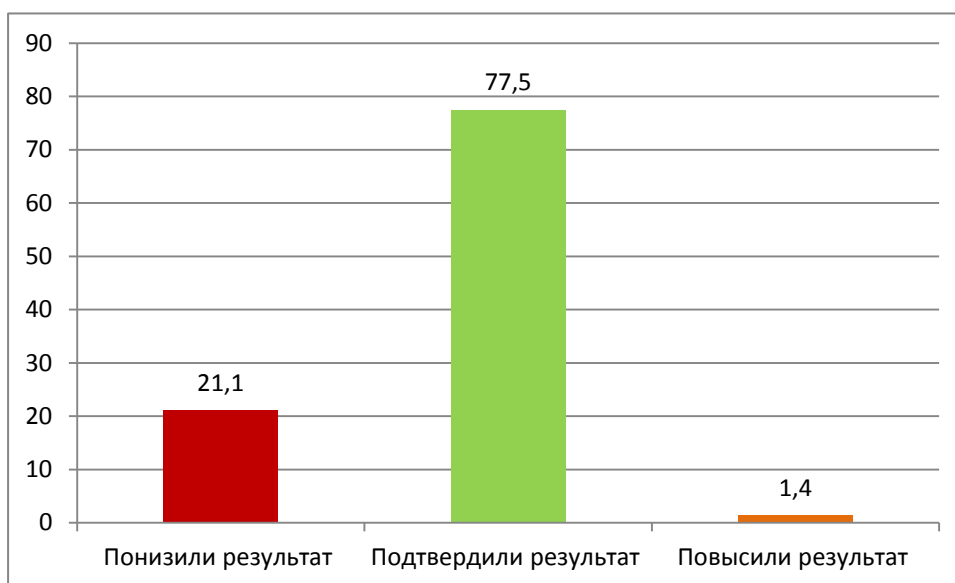


Диаграмма 2.2.6 - Соответствие отметок за выполненную работу и отметок по журналу, %

Таблица 2.2.8

Соответствие отметок за выполненную работу и оценок по журналу

Соответствие отметок	Кол-во уч.	%
Понизили результат (Отм. ВПР < Отм. по журналу)	135	21,1
Подтвердили результат (Отм. ВПР = Отм. по журналу)	497	77,5
Повысили результат (Отм. ВПР > Отм. по журналу)	9	1,4
Всего:	641	100

По данным, указанным образовательными организациями в формах сбора результатов ВПР, 77,5% (в 2021 году 65,4%) участников ВПР получили за проверочную работу отметки, соответствующие отметкам за предыдущую четверть (триместр); 21,1% (31,6% в 2021 году) обучающихся были выставлены отметки ниже, и только у 1,4% (против 3% в 2021 году) участников – отметка за ВПР выше, чем отметки в журнале.

В таблице 2.2.9 представлены сравнительные данные о соотношении отметок за ВПР по географии и текущей успеваемости обучающихся.

Таблица 2.2.9

Соответствие отметок за выполненную работу и отметок по журналу

ОО	Понизили результат	Подтвердили	Повысили результат
Самарская область	26,57	70,91	2,52
ГБОУ гимназия № 1	21,7%	65,2%	13,0%
ГБОУ ООШ № 12 пос.Шмидта	0,0%	100,0%	0,0%
ГБОУ ООШ № 15	22,7%	77,3%	0,0%
ГБОУ ООШ № 20	0,0%	100,0%	0,0%
ГБОУ ООШ № 4	6,3%	87,5%	6,3%
ГБОУ ООШ № 6	10,5%	89,5%	0,0%
ГБОУ СОШ 8 "ОЦ"	14,3%	85,7%	0,0%
ГБОУ СОШ № 3	28,0%	72,0%	0,0%
ГБОУ СОШ № 5 "ОЦ"	25,0%	75,0%	0,0%
ГБОУ СОШ № 7 "ОЦ"	23,1%	76,9%	0,0%
ГБОУ ООШ № 2 п.г.т. Смышляевка	54,2%	45,8%	0,0%
ГБОУ ООШ пос. Ровно-Владимировка	20,0%	80,0%	0,0%
ГБОУ ООШ пос. Самарский	0,0%	100,0%	0,0%
ГБОУ ООШ с. Яблонный Овраг	0,0%	100,0%	0,0%
ГБОУ СОШ "ОЦ" с. Подъем-Михайловка"	0,0%	100,0%	0,0%
ГБОУ СОШ "ОЦ" "Южный город" пос. Придорожный	22,0%	78,0%	0,0%
ГБОУ СОШ "ОЦ" п.г.т. Роцинский	0,0%	100,0%	0,0%
ГБОУ СОШ "ОЦ" с. Дубовый Умет	31,3%	68,8%	0,0%
ГБОУ СОШ "ОЦ" с. Лопатино	15,4%	73,1%	11,5%
ГБОУ СОШ № 1 "ОЦ" п.г.т. Смышляевка	21,1%	78,9%	0,0%
ГБОУ СОШ № 1 "ОЦ" п.г.т. Стройкерамика	29,5%	70,5%	0,0%
ГБОУ СОШ № 3 п.г.т. Смышляевка	15,4%	84,6%	0,0%
ГБОУ СОШ п.г.т. Петра Дубрава	22,2%	77,8%	0,0%
ГБОУ СОШ пос. Просвет	27,3%	72,7%	0,0%
ГБОУ СОШ пос. Черновский	16,7%	83,3%	0,0%
ГБОУ СОШ с. Курумоч	45,2%	51,6%	3,2%
ГБОУ СОШ с. Рождествено	10,0%	85,0%	5,0%
ГБОУ СОШ с. Черноречье	8,3%	91,7%	0,0%
ГБОУ ООШ пос. Журавли	100,0%	0,0%	0,0%

Результаты ВПР по географии более чем на 80% соответствуют текущей успеваемости обучающихся ОО: ГБОУ ООШ № 12, ГБОУ ООШ № 20, ГБОУ ООШ № 4, ГБОУ ООШ № 6, ГБОУ СОШ 8 "ОЦ", ГБОУ ООШ пос.

Самарский, ГБОУ ООШ с. Яблонный Овраг, ГБОУ СОШ "ОЦ" с. Подъем-Михайловка, ГБОУ СОШ "ОЦ" п.г.т. Роцинский, ГБОУ СОШ № 3 п.г.т. Смышляевка, ГБОУ СОШ пос. Черновский, ГБОУ СОШ с. Рождествено, ГБОУ СОШ с. Черноречье.

Наиболее ярко тенденция к снижению результатов выполнения ВПР в сравнении с отметками по журналу проявилась в следующих ОО: ГБОУ СОШ № 3 (28%), ГБОУ ООШ № 2 п.г.т. Смышляевка (54,2%), ГБОУ СОШ "ОЦ" с. Дубовый Умет (31,3%), ГБОУ СОШ № 1 "ОЦ" п.г.т. Стройкерамика (29,5%), ГБОУ СОШ пос. Просвет (27,3%), ГБОУ СОШ с. Курумоч (45,2%), ГБОУ ООШ пос. Журавли (100%).

Снижение результатов ВПР в сравнении с успеваемостью, выявленное у 21,1% обучающихся по материалам 7 класса Самарской области может свидетельствовать о необъективности (завышение оценок по географии) или недостаточной систематичности (несоответствие общему объему содержания обучения) текущего оценивания.

Следует отметить, что в 2021 году понизили результат в сравнении с отметками в журнале 31,6% учащихся.

Доля обучающихся, повысивших результаты, наиболее высока в ГБОУ гимназия № 1 (13%), ГБОУ СОШ "ОЦ" с. Лопатино (11,5%).

Наибольшее рассогласование результатов ВПР и текущей успеваемости выявлено в ГБОУ ООШ № 2 п.г.т. Смышляевка. В этих территориях не подтвердили текущие отметки 50% и более обучающихся.

2.3. РЕЗУЛЬТАТЫ ВЫПОЛНЕНИЯ ПРОВЕРОЧНОЙ РАБОТЫ ПО ГЕОГРАФИИ ОБУЧАЮЩИХСЯ 8 КЛАССА

Участники ВПР по географии в 8 классах

В написании ВПР по географии в штатном режиме весной и осенью 2022 года приняли участие 594 обучающихся по материалам 8 класса из 21 образовательных организаций Поволжского округа, реализующих основную общеобразовательную программу основного общего образования (далее – ОО).

Информация о количестве участников проверочных работ приведена в таблице 2.3.1.

Таблица 2.3.1

Общая характеристика участников ВПР по географии за 8 класс

Показатель	2021	2022
Кол-во ОО	25	21
Количество участников, чел.	607	594

Структура проверочной работы

Вариант проверочной работы состоит из 7 комплексных заданий, которые различаются по содержанию и характеру решаемых обучающимися задач. Задания проверяют умение обучающихся работать с различными источниками географической информации (картами, фотографиями, таблицами, текстами, схемами, графиками и иными условно-графическими объектами).

Все задания комплексные, каждое задание объединяет несколько частей (подпунктов). При этом каждая часть направлена на проверку того или иного из вышеуказанных умений в рамках единого содержания.

Задания 2, 3, 4, 5, 6 выполняются с использованием географических карт.

Всего заданий – 7/18 пунктов заданий, из них по уровню сложности: базового уровня – 14; повышенного – 4.

Система оценивания выполнения работы

Максимальный балл за выполнение работы – 33.

Перевод первичных баллов в отметки по пятибалльной шкале представлен в таблице 2.3.2.

Таблица 2.3.2

Перевод первичных баллов по географии в отметки по пятибалльной шкале

Отметка по пятибалльной шкале	«2»	«3»	«4»	«5»
Первичные баллы	0–9	10–20	21–28	29–33

Общая характеристика результатов выполнения работы

Средний балл выполнения проверочной работы по Поволжскому округу составил 3,6 балла, что ниже на 0,1 балла по Самарской области, но на 0,1 выше значений 2021 года.

Распределение участников ВПР по полученным отметкам в разрезе показателей по АТЕ показано в таблице 2.1.3.

По итогам ВПР в 2022 году 39 обучающихся (6,6%) Поволжского округа получили отметку «2», что на 3,42% выше, чем по Самарской области. 235 обучающихся (39,6%) получили отметку «3», что ниже на 14,1% результатов 2021 года и на 1,88% результатов по Самарской области.

Таблица 2.3.3

Распределение участников по полученным баллам (статистика по отметкам)

Группы участников	Факт. численность участников	Распределение участников по баллам							
		«2»		«3»		«4»		«5»	
		Чел.	%	Чел.	%	Чел.	%	Чел.	%
2021 год									
Новокуйбышевск	276	6	2,2%	140	50,7%	99	35,9%	31	11,2%
Волжский район	331	10	3%	186	56,2%	110	33,2%	25	7,6%
Поволжское управление	607	16	2,6%	326	53,7%	209	34,5%	56	9,2%
2022 год									
Новокуйбышевск	276	9	3,3%	86	31,2%	124	44,9%	57	20,7%
Волжский район	318	30	9,4%	149	46,9%	109	34,3%	30	9,4%
Поволжское управление	594	39	6,6%	235	39,6%	233	39,2%	87	14,6%

Качество обучения географии по материалам 8 класса ОО Поволжского округа ниже, чем в среднем по Самарской области. На отметки «4» и «5» (качество обучения) написали работу 320 обучающихся (53,9%), что на 1,44% ниже среднего значения показателя по Самарской области.

Результаты выполнения проверочной работы показали, что с предложенными заданиями справились 93,4% 96,82% обучающихся, что ниже на 3,42% результата ВПР в среднем по Самарской области.

Таким образом, результаты Самарской области по итогам выполнения

ВПР по географии по материалам 8 класса ниже аналогичных средних показателей по Самарской области.

Таблица 2.3.4

Распределение групп баллов по образовательным организациям Поволжского управления

ОО	Количество участников	Распределение участников по полученным баллам, %			
		«2»	«3»	«4»	«5»
Российская Федерация	400110	9,98	50,87	32,67	6,48
Самарская область	8807	3,18	41,48	42,45	12,89
Поволжское ТУ	594	6,34	39,01	39,6	15,05
ГБОУ гимназия № 1	16	12,5%	50,0%	37,5%	0,0%
ГБОУ ООШ № 11	25	0,0%	60,0%	40,0%	0,0%
ГБОУ ООШ № 17	18	5,6%	61,1%	16,7%	16,7%
ГБОУ ООШ № 18	24	0,0%	29,2%	41,7%	29,2%
ГБОУ ООШ № 20	21	0,0%	52,4%	38,1%	9,5%
ГБОУ ООШ № 6	22	0,0%	45,5%	40,9%	13,6%
ГБОУ СОШ 8 "ОЦ"	21	0,0%	23,8%	61,9%	14,3%
ГБОУ СОШ № 5 "ОЦ"	57	7,0%	17,5%	43,9%	31,6%
ГБОУ СОШ № 7 "ОЦ"	46	4,3%	13,0%	58,7%	23,9%
ГБОУ ООШ № 21	26	0,0%	11,5%	50,0%	38,5%
ГБОУ ООШ пос. Верхняя Подстепновка	16	6,3%	50,0%	43,8%	0,0%
ГБОУ СОШ "ОЦ" "Южный город" пос. Придорожный	99	21,2%	57,6%	14,1%	7,1%
ГБОУ СОШ "ОЦ" п.г.т. Рошинский	17	0,0%	35,3%	47,1%	17,6%
ГБОУ СОШ № 1 "ОЦ" п.г.т. Смышляевка	60	8,3%	41,7%	41,7%	8,3%
ГБОУ СОШ № 1 "ОЦ" п.г.т. Стройкерамика	19	5,3%	57,9%	36,8%	0,0%
ГБОУ СОШ № 3 п.г.т. Смышляевка	24	8,3%	75,0%	16,7%	0,0%
ГБОУ СОШ п.г.т. Петра Дубрава	18	0,0%	11,1%	55,6%	33,3%
ГБОУ СОШ с. Курумоч	18	0,0%	16,7%	72,2%	11,1%
ГБОУ СОШ с. Воскресенка	17	0,0%	29,4%	52,9%	17,6%
ГБОУ СОШ пос. Черновский	18	0,0%	50,0%	33,3%	16,7%
ГБОУ СОШ с. Черноречье	12	0,0%	41,7%	50,0%	8,3%

Наиболее успешно ВПР по географии выполнили обучающиеся (более 60% участников выполнили работу на «4 и 5») ГБОУ ООШ № 18, ГБОУ СОШ 8 "ОЦ", ГБОУ СОШ № 5 "ОЦ", ГБОУ СОШ № 7 "ОЦ", ГБОУ ООШ № 21, ГБОУ СОШ "ОЦ" п.г.т. Рошинский, ГБОУ СОШ п.г.т. Петра Дубрава, ГБОУ СОШ с. Курумоч, ГБОУ СОШ с. Воскресенка.

Наибольшая доля участников, получивших по ВПР по географии

отметку «2» (выше среднего значения по региону более чем на 1%), зафиксирована в следующих ОО: ГБОУ гимназия № 1 (12,5%), ГБОУ ООШ № 17 (5,6%), ГБОУ СОШ № 5 "ОЦ" (7%), ГБОУ СОШ № 7 "ОЦ" (4,3%), ГБОУ ООШ пос. Верхняя Подстепновка (6,3%), ГБОУ СОШ "ОЦ "Южный город" (21,2%), ГБОУ СОШ № 1 "ОЦ" п.г.т. Смышляевка (8,3%), ГБОУ СОШ № 1 "ОЦ" п.г.т. Стройкерамика (5,3%), ГБОУ СОШ № 3 п.г.т. Смышляевка (8,3%).

Наибольшая доля участников, получивших по ВПР по географии отметку «5», зафиксирована в следующих ОО: ГБОУ ООШ № 21 (38,5%), ГБОУ СОШ № 5 "ОЦ" (31,6%).

Таблица 2.3.5

*Уровень обученности и качество обучения
по географии обучающихся по материалам 8 класса*

ОО	Доля участников, получивших отметки «3», «4» и «5» (уровень обученности), %	Доля участников, получивших отметки «4» и «5» (качество обучения), %
Российская Федерация	90,02	39,15
Самарская область	96,82	55,34
Поволжское ТУ	93,66	54,65
ГБОУ гимназия № 1	87,5%	37,5%
ГБОУ ООШ № 11	100,0%	40,0%
ГБОУ ООШ № 17	94,4%	33,3%
ГБОУ ООШ № 18	100,0%	70,8%
ГБОУ ООШ № 20	100,0%	47,6%
ГБОУ ООШ № 6	100,0%	54,5%
ГБОУ СОШ 8 "ОЦ"	100,0%	76,2%
ГБОУ СОШ № 5 "ОЦ"	93,0%	75,4%
ГБОУ СОШ № 7 "ОЦ"	95,7%	82,6%
ГБОУ ООШ № 21	100,0%	88,5%
ГБОУ ООШ пос. Верхняя Подстепновка	93,8%	43,8%
ГБОУ СОШ "ОЦ "Южный город" пос. Придорожный	78,8%	21,2%
ГБОУ СОШ "ОЦ" п.г.т. Роцинский	100,0%	64,7%
ГБОУ СОШ № 1 "ОЦ" п.г.т. Смышляевка	91,7%	50,0%
ГБОУ СОШ № 1 "ОЦ" п.г.т. Стройкерамика	94,7%	36,8%
ГБОУ СОШ № 3 п.г.т. Смышляевка	91,7%	16,7%
ГБОУ СОШ п.г.т. Петра Дубрава	100,0%	88,9%

ГБОУ СОШ с. Курумоч	100,0%	83,3%
ГБОУ СОШ с. Воскресенка	100,0%	70,6%
ГБОУ СОШ пос. Черновский	100,0%	50,0%
ГБОУ СОШ с. Черноречье	100,0%	58,3%

Количественный анализ результатов позволяет дать оценку уровня обученности и качества обучения учащихся по географии. Во всех образовательных организациях показатель уровня обученности выше средних показателей по Российской Федерации, кроме ГБОУ гимназия № 1.

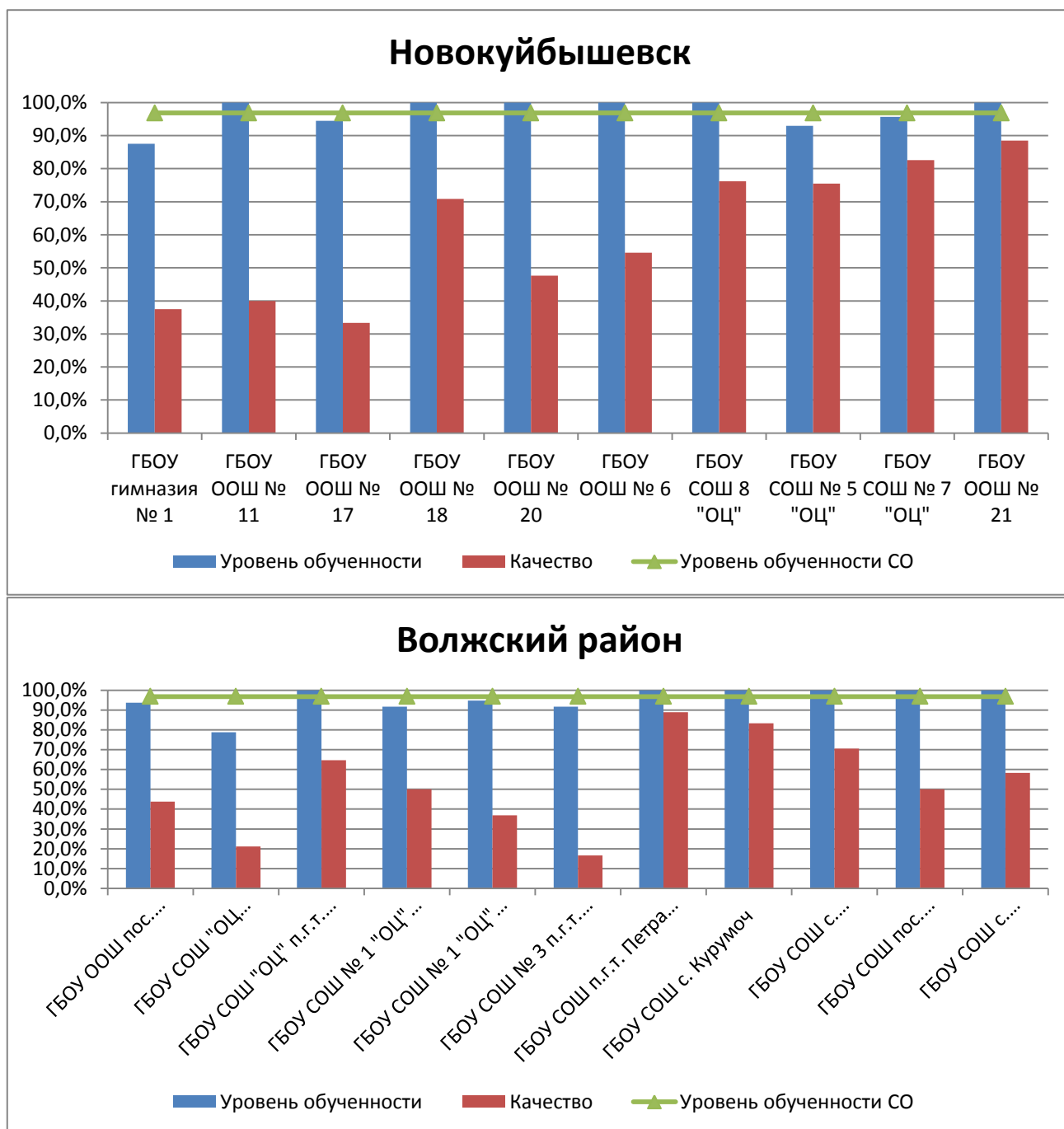


Диаграмма 2.3.1 - Сравнение уровня обученности учащихся по географии

Анализ выполнения отдельных заданий (достижение планируемых результатов в соответствии образовательной программой), %

Блоки ПООП обучающийся научится / получит возможность научиться или проверяемые требования (умения) в соответствии с ФГОС	Макс балл	Самарская область	ПУ
<p>1.1. Особенности географического положения России. Территория и акватория, морские и сухопутные границы. Умения устанавливать причинно-следственные связи, строить логическое рассуждение. Умения создавать, применять и преобразовывать знаки и символы, модели исхемы для решения учебных и познавательных задач. Первичные компетенции использования территориального подхода как основы географического мышления, владение понятийным аппаратом географии. Умения ориентироваться в источниках географической информации, выявлять взаимодополняющую географическую информацию. Умение различать изученные географические объекты.</p>	3	87,57	65,7%
<p>1.1. Особенности географического положения России. Территория и акватория, морские и сухопутные границы. Умения устанавливать причинно-следственные связи, строить логическое рассуждение. Умения создавать, применять и преобразовывать знаки и символы, модели и схемы для решения учебных и познавательных задач. Первичные компетенции использования территориального подхода как основы географического мышления, владение понятийным аппаратом географии. Умения ориентироваться в источниках географической информации, выявлять взаимодополняющую географическую информацию. Умение различать изученные географические объекты.</p>	1	69,43	71,0%
<p>2.1. Особенности географического положения России. Территория и акватория, морские и сухопутные границы. Умения определять понятия, создавать обобщения, устанавливать аналогии. Умения: ориентироваться в источниках географической информации; определять и сравнивать качественные и количественные показатели, характеризующие географические объекты, их положение в пространстве. Умения использовать источники географической информации для решения различных задач: выявление географических зависимостей и закономерностей; расчет количественных показателей, характеризующих географические объекты, сопоставление географической информации. Умение различать изученные географические объекты</p>	2	71,76	55,6%
<p>2.2. Особенности географического положения России. Территория и акватория, морские и сухопутные границы. Умения определять понятия, создавать обобщения, устанавливать аналогии. Умения: ориентироваться в источниках географической информации; определять и сравнивать качественные и количественные показатели, характеризующие географические объекты, их положение в пространстве. Умения использовать источники географической информации для решения различных задач: выявление географических зависимостей и закономерностей; расчет количественных показателей,</p>	2	36,48	29,0%

<p>характеризующих географические объекты, сопоставление географической информации. Умение различать изученные географические объекты</p>			
<p>3.1. Природа России. Особенности геологического строения и распространения крупных форм рельефа. Умения определять понятия, создавать обобщения, устанавливать аналогии, классифицировать. Умения устанавливать причинно-следственные связи, строить логическое рассуждение. Первичные компетенции использования территориального подхода как основы географического мышления, владение понятийным аппаратом географии. Умения: ориентироваться в источниках географической информации: находить и извлекать необходимую информацию; определять и сравнивать качественные и количественные показатели, характеризующие географические объекты, процессы и явления, их положение в пространстве; выявлять взаимодополняющую географическую информацию, представленную в одном или нескольких источниках. Умения: различать изученные географические объекты, процессы и явления; сравнивать географические объекты, процессы и явления на основе известных характерных свойств</p>	2	72,31	58,4%
<p>3.2. Природа России. Особенности геологического строения и распространения крупных форм рельефа. Умения определять понятия, создавать обобщения, устанавливать аналогии, классифицировать. Умения устанавливать причинно-следственные связи, строить логическое рассуждение. Первичные компетенции использования территориального подхода как основы географического мышления, владение понятийным аппаратом географии. Умения: ориентироваться в источниках географической информации: находить и извлекать необходимую информацию; определять и сравнивать качественные и количественные показатели, характеризующие географические объекты, процессы и явления, их положение в пространстве; выявлять взаимодополняющую географическую информацию, представленную в одном или нескольких источниках. Умения: различать изученные географические объекты, процессы и явления; сравнивать географические объекты, процессы и явления на основе известных характерных свойств</p>	2	65,58	53,4%

<p>3.3. Природа России. Особенности геологического строения и распространения крупных форм рельефа.</p> <p>Умения определять понятия, создавать обобщения, устанавливать аналогии, классифицировать. Умения устанавливать причинно-следственные связи, строить логическое рассуждение. Первичные компетенции использования территориального подхода как основы географического мышления, владение понятийным аппаратом географии. Умения: ориентироваться в источниках географической информации: находить и извлекать необходимую информацию; определять и сравнивать качественные и количественные показатели, характеризующие географические объекты, процессы и явления, их положение в пространстве; выявлять взаимодополняющую географическую информацию, представленную в одном или нескольких источниках. Умения: различать изученные географические объекты, процессы и явления; сравнивать географические объекты, процессы и явления на основе известных характерных свойств</p>	2	54,61	41,6%
<p>4.1. Природа России. Внутренние воды и водные ресурсы, особенности их размещения на территории страны. Моря России.</p> <p>Умения определять понятия, создавать обобщения, устанавливать аналогии, классифицировать. Умения устанавливать причинно-следственные связи, строить логическое рассуждение, умозаключение и делать выводы. Смысловое чтение. Первичные компетенции использования территориального подхода как основы географического мышления, владение понятийным аппаратом географии. Умения ориентироваться в источниках географической информации: находить и извлекать необходимую информацию; определять и сравнивать качественные и количественные показатели, характеризующие географические объекты, их положение в пространстве; выявлять недостающую и/или взаимодополняющую географическую информацию, представленную в одном или нескольких источниках. Умения использовать источники географической информации для решения различных задач: выявление географических зависимостей и закономерностей; расчет количественных показателей, характеризующих географические объекты.</p>	2	66,32	53,5%
<p>4.2. Природа России. Внутренние воды и водные ресурсы, особенности их размещения на территории страны. Моря России.</p> <p>Умения определять понятия, создавать обобщения, устанавливать аналогии, классифицировать. Умения устанавливать причинно-следственные связи, строить логическое рассуждение, умозаключение и делать выводы. Смысловое чтение. Первичные компетенции использования территориального подхода как основы географического мышления, владение понятийным аппаратом географии. Умения ориентироваться в источниках географической информации: находить и извлекать необходимую информацию; определять и сравнивать качественные и количественные показатели, характеризующие географические объекты, их положение в пространстве; выявлять недостающую и/или взаимодополняющую географическую информацию, представленную в одном или нескольких источниках. Умения использовать источники географической информации для решения различных задач: выявление географических зависимостей и закономерностей;</p>	2	72,78	58,9%

расчет количественных показателей, характеризующих географические объекты			
<p>4.3. Природа России. Внутренние воды и водные ресурсы, особенности их размещения на территории страны. Моря России. Умения определять понятия, создавать обобщения, устанавливать аналогии, классифицировать. Умения устанавливать причинно-следственные связи, строить логическое рассуждение, умозаключение и делать выводы. Смысловое чтение. Первичные компетенции использования территориального подхода как основы географического мышления, владение понятийным аппаратом географии. Умения ориентироваться в источниках географической информации: находить и извлекать необходимую информацию; определять и сравнивать качественные и количественные показатели, характеризующие географические объекты, их положение в пространстве; выявлять недостающую и/или взаимодополняющую географическую информацию, представленную в одном или нескольких источниках. Умения использовать источники географической информации для решения различных задач: выявление географических зависимостей и закономерностей; расчет количественных показателей, характеризующих географические объекты.</p>	2	43,48	27,1%
<p>5.1. Природа России. Типы климатов, факторы их формирования, климатические пояса. Климат и хозяйственная деятельность людей. Умения определять понятия, создавать обобщения, устанавливать аналогии, классифицировать. Умения устанавливать причинно-следственные связи, строить логическое рассуждение. Смысловое чтение. Первичные компетенции использования территориального подхода как основы географического мышления, владение понятийным аппаратом географии. Умения: находить и извлекать необходимую информацию; определять и сравнивать качественные и количественные показатели, характеризующие географические объекты, процессы и явления, их положение в пространстве; представлять в различных формах географическую информацию. Умение использовать источники географической информации для решения различных задач: выявление географических зависимостей и закономерностей; сопоставление географической информации.</p>	1	51,22	62,8%

<p>5.2. Природа России. Типы климатов, факторы их формирования, климатические пояса. Климат и хозяйственная деятельность людей. Умения определять понятия, создавать обобщения, устанавливать аналогии, классифицировать. Умения устанавливать причинно-следственные связи, строить логическое рассуждение. Смысловое чтение. Первичные компетенции использования территориального подхода как основы географического мышления, владение понятийным аппаратом географии. Умения: находить и извлекать необходимую информацию; определять и сравнивать качественные и количественные показатели, характеризующие географические объекты, процессы и явления, их положение в пространстве; представлять в различных формах географическую информацию. Умение использовать источники географической информации для решения различных задач: выявление географических зависимостей закономерностей; сопоставление географической информации.</p>	2	49,32	35,4%
<p>5.3. Природа России. Типы климатов, факторы их формирования, климатические пояса. Климат и хозяйственная деятельность людей. Умения определять понятия, создавать обобщения, устанавливать аналогии, классифицировать. Умения устанавливать причинно-следственные связи, строить логическое рассуждение. Смысловое чтение. Первичные компетенции использования территориального подхода как основы географического мышления, владение понятийным аппаратом географии. Умения: находить и извлекать необходимую информацию; определять и сравнивать качественные и количественные показатели, характеризующие географические объекты, процессы и явления, их положение в пространстве; представлять в различных формах географическую информацию. Умение использовать источники географической информации для решения различных задач: выявление географических зависимостей закономерностей; сопоставление географической информации.</p>	2	56,09	32,7%
<p>6.1. Административно-территориальное устройство России. Часовые пояса. Растительный и животный мир России. Почвы. Природные зоны. Высотная поясность. Умения определять понятия, создавать обобщения, устанавливать аналогии, классифицировать. Умения устанавливать причинно-следственные связи, строить логическое рассуждение. Смысловое чтение. Умение применять географическое мышление в познавательной практике. Первичные компетенции использования территориального подхода как основы географического мышления, владение понятийным аппаратом географии. Умения ориентироваться в источниках географической информации: находить и извлекать необходимую информацию; определять и сравнивать качественные и количественные показатели, характеризующие географические объекты, процессы и явления; представлять в различных формах географическую информацию. Умение использовать источники географической информации для решения различных задач. Способность использовать знания о географических законах и закономерностях, а также о мировом, зональном, летнем и зимнем времени для решения практико-ориентированных задач по определению различий в поясном времени территорий в контексте реальной жизни. Умения различать географические процессы и явления, определяющие особенности компонентов природы отдельных</p>	2	45,26	34,7%

территорий, оценивать характер и особенности взаимодействия деятельности человека и компонентов природы в разных географических условиях.			
<p>6.2. Административно-территориальное устройство России. Часовые пояса. Растительный и животный мир России. Почвы. Природные зоны. Высотная поясность. Умения определять понятия, создавать обобщения, устанавливать аналогии, классифицировать. Умения устанавливать причинно- следственные связи, строить логическое рассуждение. Смысловое чтение. Умение применять географическое мышление в познавательной практике. Первичные компетенции использования территориального подхода как основы географического мышления, владение понятийным аппаратом географии. Умения ориентироваться в источниках географической информации: находить и извлекать необходимую информацию; определять и сравнивать качественные и количественные показатели, характеризующие географические объекты, процессы и явления; представлять в различных формах географическую информацию. Умение использовать источники географической информации для решения различных задач. Способность использовать знания о географических законах и закономерностях, а также о мировом, зональном, летнем и зимнем времени для решения практико-ориентированных задач по определению различий в поясном времени территорий в контексте реальной жизни. Умения различать географические процессы и явления, определяющие особенности компонентов природы отдельных территорий, оценивать характер и особенности взаимодействия деятельности человека и компонентов природы в разных географических условиях.</p>	1	46,08	52,5%
<p>6.3. Административно-территориальное устройство России. Часовые пояса. Растительный и животный мир России. Почвы. Природные зоны. Высотная поясность. Умения определять понятия, создавать обобщения, устанавливать аналогии, классифицировать. Умения устанавливать причинно- следственные связи, строить логическое рассуждение. Смысловое чтение. Умение применять географическое мышление в познавательной практике. Первичные компетенции использования территориального подхода как основы географического мышления, владение понятийным аппаратом географии. Умения ориентироваться в источниках географической информации: находить и извлекать необходимую информацию; определять и сравнивать качественные и количественные показатели, характеризующие географические объекты, процессы и явления; представлять в различных формах географическую информацию. Умение использовать источники географической информации для решения различных задач. Способность использовать знания о географических законах и закономерностях, а также о мировом, зональном, летнем и зимнем времени для решения практико-ориентированных задач по определению различий в поясном времени территорий в контексте реальной жизни. Умения различать географические процессы и явления, определяющие особенности компонентов природы отдельных территорий, оценивать характер и особенности взаимодействия деятельности человека и компонентов природы в разных географических условиях.</p>	1	40,05	50,3%

<p>7.1. Население России. Умения устанавливать причинно-следственные связи, строить логическое рассуждение, умозаключение и делать выводы. Умения ориентироваться в источниках географической информации: находить и извлекать необходимую информацию; определять и сравнивать качественные и количественные показатели, характеризующие географические объекты, процессы и явления. Умения использовать источники географической информации для выявления географических зависимостей и закономерностей. Способность использовать знания о населении и взаимосвязях между изученными демографическими процессами и явлениями для решения различных учебных и практико-ориентированных задач, а также различать (распознавать) демографические процессы и явления, характеризующие демографическую ситуацию в России и отдельных регионах</p>	2	75,54	59,8%
<p>7.2. Население России. Умения устанавливать причинно-следственные связи, строить логическое рассуждение, умозаключение и делать выводы. Умения ориентироваться в источниках географической информации: находить и извлекать необходимую информацию; определять и сравнивать качественные и количественные показатели, характеризующие географические объекты, процессы и явления. Умения использовать источники географической информации для выявления географических зависимостей и закономерностей. Способность использовать знания о населении и взаимосвязях между изученными демографическими процессами и явлениями для решения различных учебных и практико-ориентированных задач, а также различать (распознавать) демографические процессы и явления, характеризующие демографическую ситуацию в России и отдельных регионах</p>	2	59,14	43,8%

Обучающиеся ОО Поволжского округа выполнили хуже, чем в среднем по Самарской области, практически все предложенные задания (ниже в среднем на 14%).

Ни одно умение не сформировано у обучающихся Поволжского округа более 80%.

На достаточном уровне сформированы знания об особенностях геологического строения и распространения крупных форм рельефа России.

Большее затруднение (достижение соответствующих планируемых результатов в соответствии с образовательной программой составило менее 50%) вызвал следующий ряд заданий, требующих:

- умение определять географические координаты точек, рассчитывать расстояние между указанными в задании точками с помощью географических координат;

- умения анализировать текстовую информацию для поиска необходимых характеристик объекта в целях проведения заданных расчетов.

- умения сопоставить климатограммы с кратким текстом, в котором отражены особенности климата одного из городов России, и заполнить таблицу климатических показателей для климатического пояса, в котором расположен этот город, по соответствующей климатограмме;

- умения применять знание одного из ключевых понятий географии – географическое положение, умения пользоваться картой для характеристики географического положения России, определять географические координаты и расстояния по карте;

- умения выбрать из текста названия всех упомянутых в нем объектов в соответствии с заданием и подписать их на карте;

- умения определить названия субъектов РФ по опорным точкам маршрута, обозначенным на карте административно-территориального деления, и подписать на карте центры этих субъектов.

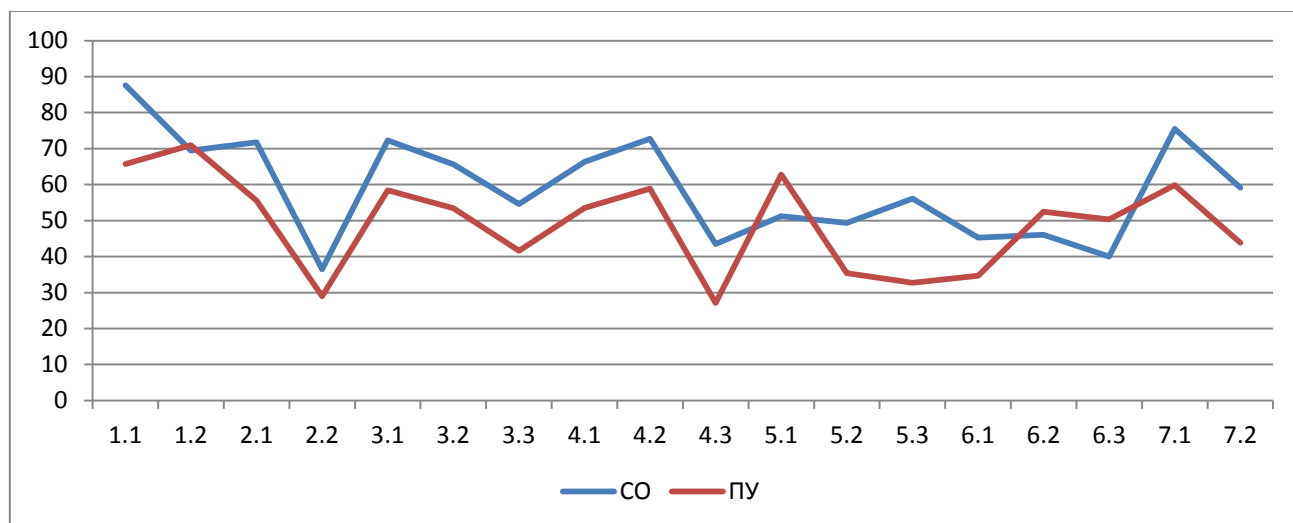


Диаграмма 2.3.4 - Выполнение заданий ВПР по географии по материалам 8 класса

Как следует из диаграммы 2.3.4, качество выполнения отдельных заданий ВПР по географии соответствует тенденциям, проявившимся по Самарской области, кроме заданий 5.1 и 6.2.

Объективность результатов ВПР по географии определяется степенью соответствия отметок за выполненную работу и отметок по журналу. Значение

указанного показателя по итогам ВПР представлено на диаграмме 2.3.6 и в таблице 2.3.8.

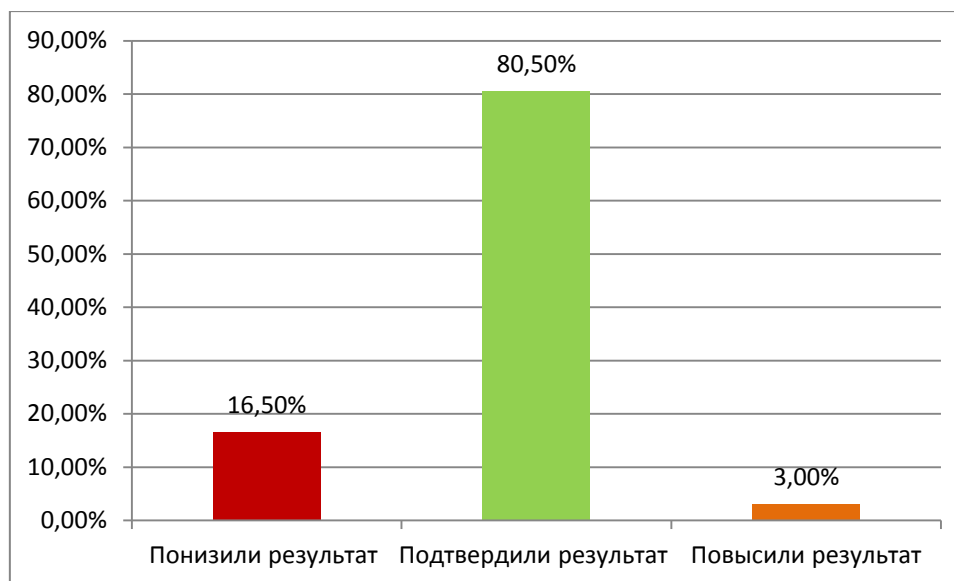


Диаграмма 2.3.5 - Соответствие отметок за выполненную работу и отметок по журналу, %

Таблица 2.3.8

Соответствие отметок за выполненную работу и отметок по журналу

Соответствие отметок	Кол-во уч.	%
Понизили результат (Отм. ВПР < Отм. по журналу)	98	16,5
Подтвердили результат (Отм. ВПР = Отм. по журналу)	478	80,5
Повысили результат (Отм. ВПР > Отм. по журналу)	18	3
Всего:	594	100

По данным, указанным ОО в формах сбора результатов ВПР, 80,5% участников ВПР получили за проверочную работу отметки, соответствующие отметкам за предыдущую четверть (триместр), 16,5% обучающимся были выставлены отметки ниже, и у 3% участников – отметка за ВПР выше, чем отметки в журнале. На основе количественных данных можно предположить, что в текущем оценивании достижений обучающимися образовательных результатов существует некоторое завышение отметки. Это может свидетельствовать о необъективности (завышение оценок по географии) или недостаточной систематичности (несоответствие общему объему содержания обучения) текущего оценивания: отсутствие оценивания на основе спецификации заданий и критериев, понятных и учителю, и обучающимся.

В таблице 2.3.9 представлены сравнительные данные о соотношении

оценок за ВПР по географии и текущей успеваемости обучающихся.

Таблица 2.3.9

Соответствие отметок за выполненную работу и отметок по журналу

ОО	Понизили результат	Подтвердили	Повысили результат
ГБОУ гимназия № 1	50,0%	43,8%	6,3%
ГБОУ ООШ № 11	0,0%	100,0%	0,0%
ГБОУ ООШ № 17	22,2%	77,8%	0,0%
ГБОУ ООШ № 18	0,0%	100,0%	0,0%
ГБОУ ООШ № 20	4,8%	95,2%	0,0%
ГБОУ ООШ № 6	13,6%	86,4%	0,0%
ГБОУ СОШ 8 "ОЦ"	19,0%	81,0%	0,0%
ГБОУ СОШ № 5 "ОЦ"	26,3%	73,7%	0,0%
ГБОУ СОШ № 7 "ОЦ"	17,4%	82,6%	0,0%
ГБОУ ООШ № 21	0,0%	76,9%	23,1%
ГБОУ ООШ пос. Верхняя Подстепновка	18,8%	81,3%	0,0%
ГБОУ СОШ "ОЦ "Южный город"	22,2%	75,8%	2,0%
ГБОУ СОШ "ОЦ" п.г.т. Рощинский	5,9%	88,2%	5,9%
ГБОУ СОШ № 1 "ОЦ" п.г.т. Смышляевка	18,3%	76,7%	5,0%
ГБОУ СОШ № 1 "ОЦ" п.г.т. Стройкерамика	26,3%	73,7%	0,0%
ГБОУ СОШ № 3 п.г.т. Смышляевка	16,7%	83,3%	0,0%
ГБОУ СОШ п.г.т. Петра Дубрава	11,1%	83,3%	5,6%
ГБОУ СОШ с. Курумоч	11,1%	83,3%	5,6%
ГБОУ СОШ с. Воскресенка	11,8%	82,4%	5,9%
ГБОУ СОШ пос. Черновский	16,7%	83,3%	0,0%
ГБОУ СОШ с. Черноречье	0,0%	83,3%	16,7%

Результаты ВПР по географии более чем на 85% соответствуют текущей успеваемости обучающихся 8 классов ОО: ГБОУ ООШ № 11 (100%), ГБОУ ООШ № 18 (100%), ГБОУ ООШ № 20 (95,2%), ГБОУ ООШ № 6 (86,4%), ГБОУ СОШ 8 "ОЦ" (81%), ГБОУ СОШ № 7 "ОЦ" (82,6%), ГБОУ ООШ пос. Верхняя Подстепновка (81,3%), ГБОУ СОШ "ОЦ" п.г.т. Рощинский (88,2%), ГБОУ СОШ № 3 п.г.т. Смышляевка (83,33%), ГБОУ СОШ п.г.т. Петра Дубрава (83,33%), ГБОУ СОШ с. Курумоч (83,33%), ГБОУ СОШ с. Воскресенка (82,4%), ГБОУ СОШ пос. Черновский (83,33%), ГБОУ СОШ с. Черноречье (83,33%).

Наиболее ярко (от 25%) тенденция к снижению результатов выполнения ВПР в сравнении с отметками по журналу проявилась в следующих ОО: ГБОУ гимназия № 1 (50%), ГБОУ СОШ № 5 "ОЦ" (26,3%), ГБОУ СОШ № 1

"ОЦ" п.г.т. Стройкерамика (26,3%). Значительное снижение результатов может свидетельствовать о необъективности (завышение оценок по географии) или недостаточной систематичности (несоответствие общему объему содержания обучения) текущего оценивания.

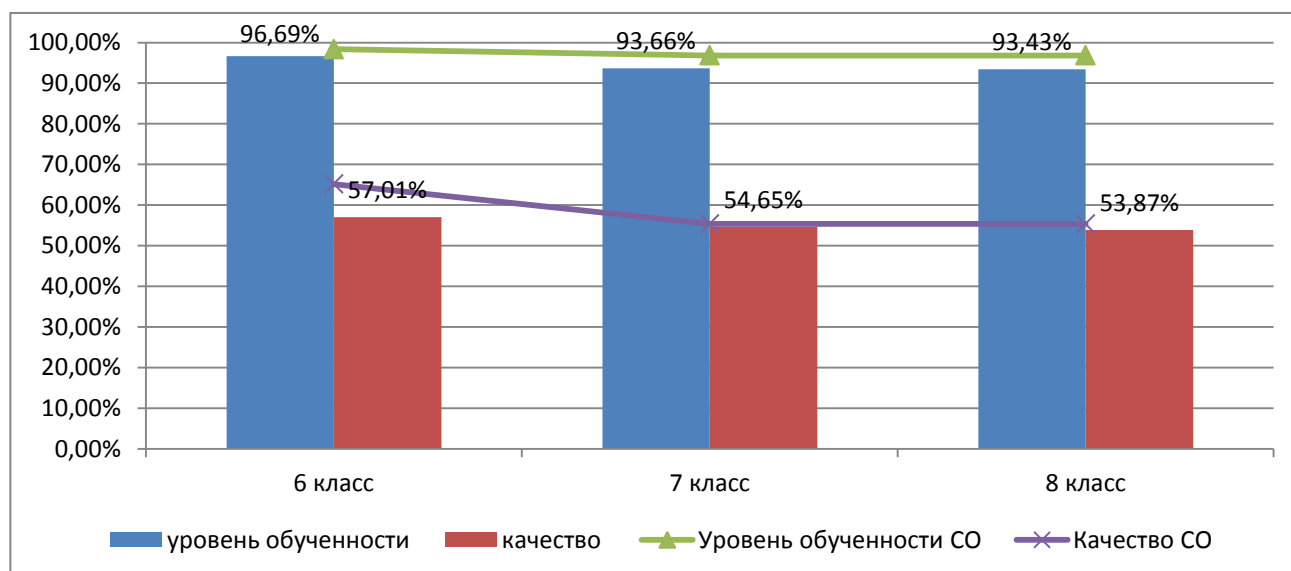
Доля обучающихся, повысивших результаты, наиболее высока в ГБОУ ООШ № 21 (23,1%), ГБОУ СОШ с. Черноречье (16,7%).

Наибольшее рассогласование результатов ВПР и текущей успеваемости выявлено в ГБОУ гимназия № 1: около половины восьмиклассников не подтвердили текущие отметки.

3 ВЫВОДЫ И РЕКОМЕНДАЦИИ ПО ИТОГАМ ПРОВЕДЕНИЯ ВПР-2022 ПО ГЕОГРАФИИ

3.1. ВЫВОДЫ И РЕКОМЕНДАЦИИ ПО ИТОГАМ ПРОВЕДЕНИЯ ВПР-2022 ПО ГЕОГРАФИИ В 6-8 КЛАССАХ

Проведенный анализ результатов ВПР по географии в 6-8 классах выявил, что освоение содержания обучения географии осуществляется на уровне, чуть ниже средних показателей по Самарской области.



Выводы:

1. Изучение результативности выполнения отдельных заданий ВПР по географии в 2022 году свидетельствует о наличии:
 - ❖ у обучающихся 8 классов затруднений, связанных с переводом

информации из одной системы представления (текст, географическая карта, диаграмма, климатограмма, таблица, блок-схема) в другую. Недостаточно сформированы у обучающихся навыки расчета расстояний по карте, составления описания страны на основе приведенных вопросов, установления черт сходства и различия особенностей природы и населения, регионов России и отдельных стран мира;

❖ у обучающихся 9 классов затруднений, связанных с чтением карты, определения географических координат, субъектов РФ; становления соответствия текста и фотоизображения, недостаточным уровнем смыслового чтения.

2. Стабильно низкий уровень обученности по географии показали следующие образовательные организации: ГБОУ ООШ № 12, ГБОУ ООШ с. Яблонный Овраг, ГБОУ СОШ "ОЦ "Южный город", ГБОУ СОШ № 3 п.г.т. Смышляевка.
3. Наибольшее рассогласование результатов ВПР и текущей успеваемости по географии было продемонстрировано в следующих ОО: в 7 классах – ГБОУ ООШ № 2 п.г.т. Смышляевка, ГБОУ ООШ пос. Журавли; в 8 классах - ГБОУ гимназия № 1.

В целях повышения качества преподавания географии в 6-8 классах:

Рекомендации:

1. Ресурсному Центру:

- Включить в план работы ТУМО учителей географии анализ ВПР;
- Рассмотреть на заседаниях ТУМО учителей географии методическое сопровождение тем, вызвавших у обучающихся 6-х – 8-ых классов затруднения в выполнении заданий ВПР;

2. Администрации ОО:

- провести анализ полученных результатов (относительно запланированных в начале учебного года);
- проводить систематический внутренний мониторинг уровня достижений обучающихся с использованием возможностей многоуровневой системы оценки качества образования, анализировать динамику изменений

индивидуальных результатов обучающихся, планировать коррекционную работу по результатам мониторинга;

- осуществлять административный контроль по объективности выставления текущих, четвертных и годовой отметок и выполнения требований к оцениванию результатов обучающихся;

- обеспечить взаимодействие деятельности школьного и территориального учебно-методических объединений учителей-предметников;

- информировать родительскую общественность о результатах и проблемных аспектах написания ВПР;

- вовлекать родителей в учебно-воспитательный процесс: информировать родителей учащихся о результатах работы, проводить индивидуальные беседы с родителями с целью усиления контроля за подготовкой обучающихся к учебным занятиям.

3. Администрации ГБОУ ООШ № 2 п.г.т. Смышляевка, ГБОУ ООШ пос. Журавли, ГБОУ гимназия № 1:

- Включить в план ВШК на второе полугодие текущего учебного года вопрос по изучению объективности оценивания результатов обучающихся 7-8 классов по географии;

- повысить подтверждение текущих отметок результатам ВПР до 65%.

4. Учителям:

- изучить образцы и описания проверочных работ, размещенных на сайте ФГБУ «ФИОКО» и критерии их оценивания;

- включить в проверочные работы задания в формате ВПР для диагностики уровня усвоения материала (после прохождения каждого раздела программы);

- включить задания, вызвавшие наибольшие затруднения у обучающихся, в дидактические материалы уроков;

- вести учет выявленных пробелов для адресной помощи в ликвидации западания тем у обучающихся;

- на основе проведенного анализа результатов ВПР администрацией ОО (школьного УМО) полученных результатов разработать индивидуальные маршруты для учащихся с низкими результатами выполнения ВПР;

– учителям географии обратить внимание на формирование умений устанавливать причинно-следственные связи, строить логическое рассуждение, умозаключение и делать выводы, устанавливать аналогии, классифицировать. Разработать программу формирования навыков смыслового чтения. На каждом уроке планировать работу над коммуникативными УУД: умением осознанно использовать речевые средства для выражения своих мыслей, формулирования и аргументации своего мнения; владением письменной речью. Шире вводить в практику технологию формирующего оценивания для обеспечения объективного оценивания результатов обучения.

– учителям географии активно применять методы обучения, предполагающие вариативность представления информации и составление описательных текстов географических объектов; задания на поиск недостающей информации, задачи, не имеющие однозначного ответа и т.п.

Директор



Т.А. Буренова

Исполнитель:

Лугова Е.В., старший методист